



UNIVERSITY OF  
EASTERN FINLAND

**UEF | SPATiA**

ALUE- JA KUNTATUTKIMUSKESKUS

**ALKUVOIMA – ÄLYKÄS SOPEUTUMINEN  
POHJOIS-KARJALAN MAASEUDULLA -HANKE**

# **Ilomantsin kuntaprofiili**

**Simo Rautiainen, Arja Jolkkonen, Arja Kurvinen,  
Virpi Lemponen, Antti Tiilikainen**

**2023**



**maaseuturahasto**



**MAASEUTU 2020**

# SISÄLTÖ

<b>1 TOIMINTAYMPÄRISTÖ</b> .....	<b>4</b>
<b>2 VÄESTÖN MUUTOKSET</b> .....	<b>8</b>
2.1 VÄESTÖMÄÄRÄ.....	8
2.2 IKÄRAKENNE .....	10
2.3 SYNTYVYYS JA KUOLLEISUUS.....	12
2.4 MUUTTOLIIKE .....	15
2.5 PÄÄASIALLINEN TOIMINTA JA KOULUTUS .....	18
2.6 KAUSIASUKKAAT .....	20
<b>3 TYÖLLISTYMISMAHDOLLISUUDET</b> .....	<b>22</b>
3.1 TYÖPAIKAT.....	22
3.2 TYÖVOIMA.....	32
<b>4 PALVELUJEN TARVE JA SAAVUTETTAVUUS</b> .....	<b>39</b>
<b>5 KUNTATALOUS</b> .....	<b>43</b>
<b>6 STRATEGISET VALINNAT JA UUDISTUMINEN</b> .....	<b>50</b>

## KARTAT

Kartta 1. Ilomantsin sijainti ja yhdyskuntarakenne. Lähde: Suomen ympäristökeskus, YKR. 4	
Kartta 2. Ilomantsin väestömäärä 1 km * 1 km -ruuduittain vuonna 2021. Lähde: Suomen ympäristökeskus, YKR.....	5
Kartta 3. Ilomantsin väestömäärän muutos 1 km * 1 km -ruuduittain vuosina 2000–2021. Lähde: Suomen ympäristökeskus, YKR. ....	9
Kartta 4. Ilomantsin työpaikat kunnan osa-alueittain vuonna 2020 sekä työpaikkojen määrän muutos vuosina 2010–2020. Lähde: Tilastokeskus, Elinkeinorakenne ja työssäkäynti.....	25
Kartta 5. Ilomantsin työllisen työvoiman työpaikkojen sijaintikunnat vuonna 2020. Lähde: Tilastokeskus, Elinkeinorakenne ja työssäkäynti.....	37
Kartta 6. Aikaetäisyys lähimpään palvelukeskukseen maanteitä pitkin henkilöautolla sekä palvelualueiden (alue, jolta on lyhin matka ko. keskukseen) rajat. Lähde: Väylävirasto, Digiroad (maantieverkko). ....	42

## KUVIOT

Kuvio 1. Ilomantsin väestömäärä 2000–2021 ja väestöennuste 2022–2040. Lähde: Tilastokeskus, Väestöennuste.....	8
Kuvio 2. Ilomantsin väestömuutokset vuosina 2000–2020. Lähde: Tilastokeskus, Syntyneet. ....	10
Kuvio 3. Ilomantsin väestö ikäryhmittäin, väestön keski-ikä sekä väestöllinen huoltosuhde, lapsihuoltosuhde ja vanhushuoltosuhde vuosina 2000–2020. Lähde: Tilastokeskus, Väestörakenne.....	11
Kuvio 4. Ilomantsin väestöpyramidit vuosina 2000 ja 2021. Lähde: Tilastokeskus, Väestörakenne. ....	12

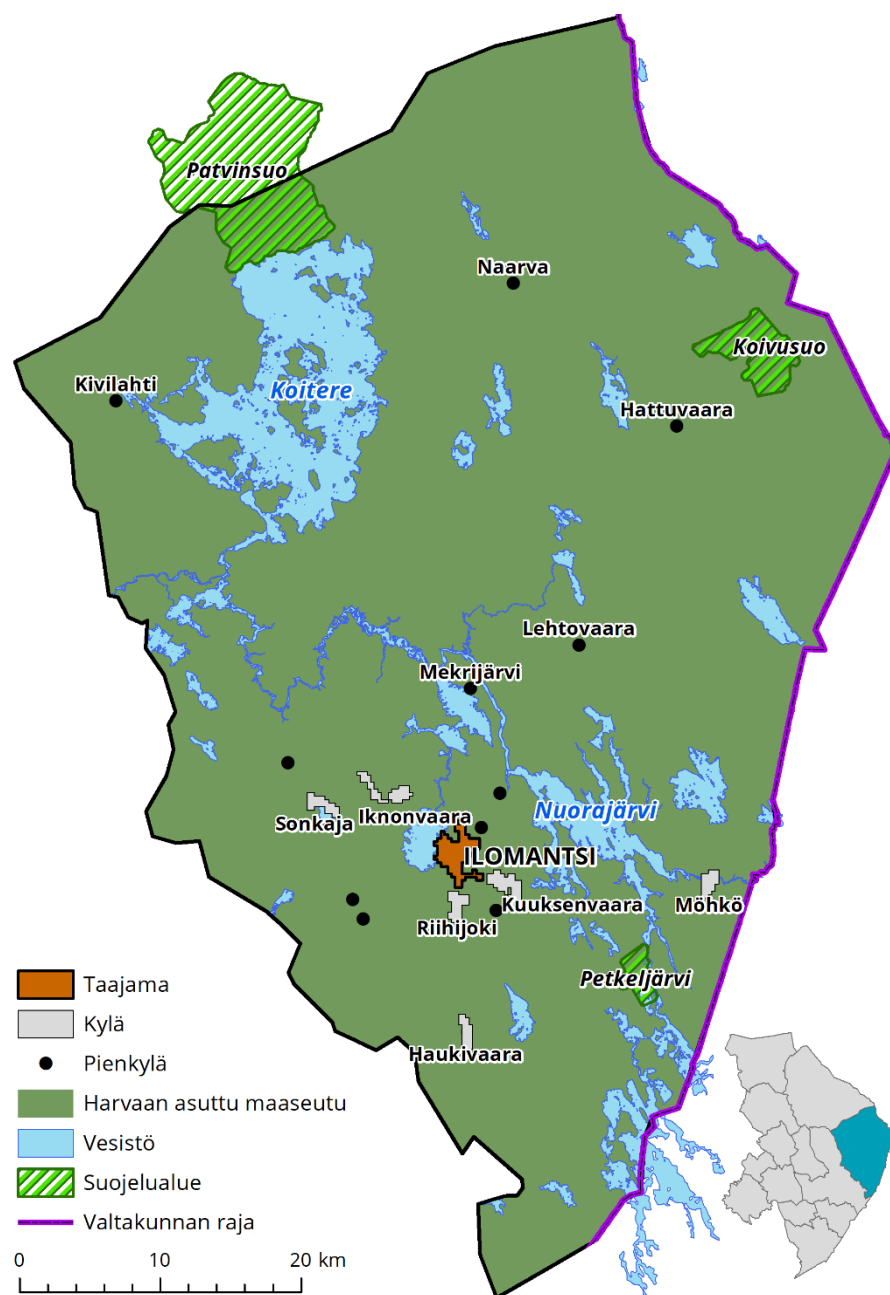
Kuvio 5. Ilomantsin luonnollinen väestönmuutos vuosina 2000–2021. Lähde: Tilastokeskus, Kuolleet.....	13
Kuvio 6. Syntyneiden määrä äidin iän mukaan Ilomantsissa vuosina 2000–2021. Lähde: Tilastokeskus, Syntyneet.....	13
Kuvio 7. 20–44-vuotiaiden naisten määrä ja osuus Ilomantsin väestöstä vuosina 2000–2021. Lähde: Tilastokeskus, Väestörakenne.....	14
Kuvio 8. Kuolleiden määrä ikäryhmittäin sekä yleinen kuolleisuusluku Ilomantsissa vuosina 2000–2021. Lähde: Tilastokeskus: Kuolleet; Väestörakenne.....	15
Kuvio 9. Kuntien välinen nettomuutto ja nettomaahanmuutto vuosina 2000–2021 Ilomantsissa. Lähde: Tilastokeskus, Muuttoliike.....	16
Kuvio 10. Kuntien välinen nettomuutto ikäryhmittäin vuosina 2000–2021 Ilomantsissa. Lähde: Tilastokeskus, Muuttoliike.....	17
Kuvio 11. Tulomuutto Ilomantsiin lähtöalueen mukaan vuosina 2000–2021. Lähde: Tilastokeskus, Muuttoliike.....	18
Kuvio 12. Lähtömuutto Ilomantsista tuloalueen mukaan vuosina 2000–2021. Lähde: Tilastokeskus, Muuttoliike.....	18
Kuvio 13. Ilomantsin väestö pääasiallisen toiminnan mukaan sekä taloudellinen huoltosuhde vuosina 2000–2020. Lähde: Tilastokeskus, Työssäkäynti.....	19
Kuvio 14. Kausiasukkaiden määrä ja suhde vakituisten asukkaiden määrään Ilomantsissa vuosina 2000–2020. Lähde: Tilastokeskus, Maaseutuindikaattorit.....	21
Kuvio 15. Ilomantsin alueella työssäkävien (työpaikkojen) määrä sekä työnantajasektorien osuus työpaikoista vuosina 2000–2020. Lähde: Tilastokeskus, Työssäkäynti.....	22
Kuvio 16. Ilomantsin alueella työssäkävät (työpaikat) työnantajasektorin ja sukupuolen mukaan vuonna 2020. Lähde: Tilastokeskus, Työssäkäynti.....	23
Kuvio 17. Ilomantsissa asuva työvoima vuosina 2000–2020. Lähde: Tilastokeskus, Työssäkäynti.....	32
Kuvio 18. Ilomantsin työllisyysaste sekä työttömien osuus työvoimasta vuosina 2000–2020. Lähde: Tilastokeskus, Kuntien avainluvut.....	35
Kuvio 19. Ilomantsissa asuvat työlliset työpaikan sijainnin mukaan vuosina 2000–2020. Lähde: Tilastokeskus, Työssäkäynti.....	37
Kuvio 20. Ilomantsin alle 15-vuotiaan väestön ennustettu määrä ja osuus koko väestöstä vuosina 2022–2040. Lähde: Tilastokeskus, Väestöennuste.....	39
Kuvio 21. Syntyneiden sekä 6-, 7- ja 16-vuotiaiden ikäluokkien ennustettu koko Ilomantsissa vuosina 2022–2040. Lähde: Tilastokeskus, Väestöennuste, Väestörakenne.....	40
Kuvio 22. 65-vuotta täyttäneiden ennustettu määrä ja osuus Ilomantsin väestöstä vuosina 2022–2040. Lähde: Tilastokeskus, Väestörakenne.....	41
Kuvio 23. Ilomantsin kuntakonsernin kertynyt ylijäämä ja omavaraisuusaste vuosina 2016–2021. Lähde: Kuntaliitto, Kuntatalouden tilastot.....	45
Kuvio 24. Ilomantsin kuntakonsernin vuosikatteen suhde poistoihin vuosina 2016–2021. Lähde: Kuntaliitto, Kuntatalouden tilastot.....	46
Kuvio 25. Ilomantsin tuloveroaste sekä verotulot vuosina 2016–2021. Lähde: Kuntaliitto, Kuntatalouden tilastot.....	47
Kuvio 26. Ilomantsin kuntakonsernin lainat ja vuokravastuut vuosina 2016–2021. Vuoteen 2018 asti on huomioitu ainoastaan konsernin lainakanta, vuodesta 2019 alkaen myös vuokravastuut. Lähde: Kuntaliitto, Kuntatalouden tilastot.....	48
Kuvio 27. Ilomantsin suhteellinen velkaantuneisuus vuosina 2016–2021. Lähde: Kuntaliitto, Kuntatalouden tilastot.....	49

## TAULUKOT

Taulukko 1. Ilomantsin väestön tunnusluvut vuonna 2021. Lähde: Tilastokeskus, Väestörakenne ja Kuntien avainluvut, Tilasto- ja indikaattoripankki Sotkanet.....	7
Taulukko 2. Ilomantsin 15–64-vuotias väestö korkeimman suoritettun koulutusasteen ja ikäryhmän mukaan vuonna 2020. Lähde: Tilastokeskus, Väestön koulutus rakenne. ....	20
Taulukko 3. Ilomantsin työpaikat pääelinkeinon ja kunnan osa-alueen mukaan vuonna 2020. Lähde: Tilastokeskus, Elinkeinorakenne ja työssäkäynti.....	24
Taulukko 4. Ilomantsin työpaikat toimialoittain ja sukupuolen mukaan vuonna 2019. Taulukossa on korostettu Pohjois-Karjalan älykkään erikoistumisen alat sekä muut paikallisesti merkittävät toimialat. Lähde: Tilastokeskus, Maaseutuindikaattorit. ....	26
Taulukko 5. Yritysten toimipaikat Ilomantsissa toimialoittain vuonna 2020. Lähde: Tilastokeskus, Kunnittainen toimipaikkatilasto. (. = salattu tieto).....	28
Taulukko 6. Ilomantsin yritysten koko henkilöstön määrän mukaan vuonna 2020. Lähde: Tilastokeskus, Kunnittainen toimipaikkatilasto. ....	29
Taulukko 7. Ilomantsin työpaikat, työlliset ja työpaikkaomavaraisuus toimialan ja sukupuolen mukaan vuonna 2019. Lähde: Tilastokeskus, Maaseutuindikaattorit. ....	30
Taulukko 8. Ilomantsin alueella työssäkäyvät kotikunnan ja toimialan mukaan vuonna 2020. Lähde: Tilastokeskus, Elinkeinorakenne ja työssäkäynti. (* prosenttia alueella työssäkävivistä) .....	31
Taulukko 9. Ilomantsin työllinen työvoima ammattiaseman ja sukupuolen mukaan vuonna 2019. Lähde: Tilastokeskus, Elinkeinorakenne ja työssäkäynti.....	33
Taulukko 10. Ilomantsin työllinen työvoima toimialan ja korkeimman suoritettun koulutusasteen mukaan vuonna 2020. Lähde: Tilastokeskus, Elinkeinorakenne ja työssäkäynti.....	34
Taulukko 11. Työttömyys Ilomantsissa lokakuussa 2020, 2021 ja 2022. Lähde: TEM, Työnvälitystilasto.....	36
Taulukko 12. Ilomantsin työllinen työvoima työpaikan sijaintikunnan ja toimialan mukaan vuonna 2020. Lähde: Tilastokeskus, Elinkeinorakenne ja työssäkäynti. (* prosenttia työllisestä työvoimasta) .....	38
Taulukko 13. Ilomantsin asukkaiden aikaetaisyys henkilöautolla kunnan keskustaajamaan vuonna 2021. Lähde: Suomen ympäristökeskus, YKR; Väylävirasto, Digiroad...	41
Taulukko 14. Ilomantsin kuntakonsernin taloudelliset tunnusluvut vuonna 2021. Lähde: Kuntaliitto, Kuntatalouden tilastot; Tilastokeskus, Kuntien avainluvut.....	43

# 1 TOIMINTAYMPÄRISTÖ

Ilomantsin kunta sijaitsee Pohjois-Karjalan maakunnan ja koko maan itäisimmässä kolkassa Venäjän vastaisella rajalla. Matkaa Ilomantsin kuntakeskuksesta maakuntakeskus Joensuuhun on maantietä pitkin noin 70 km matka-ajan ollessa hieman vajaa tunti. Myös kunnan sisäiset etäisyydet ovat laajassa ja hyvin harvaan asutussa kunnassa pitkiä. Koko kunta määrittyy Suomen ympäristökeskuksen (SYKE) paikkatietopohjaisessa kaupunki-maaseutu-luokituksessa harvaan asutuksi maaseudeksi. SYKE määrittelee harvaan asutun maaseudun paikalliselta elinkeinorakenteeltaan yksipuoliseksi ja väestömäärältään harvaan asutuksi alueeksi, jonka yleisin maankäyttöluokka on metsä tai suo. Ilomantsin alueella sijaitsee kaksi luontotyypiltään hyvin erilaista kansallispuistoa, Patvinsuo ja Petkeljärvi. (Kartta 1.)

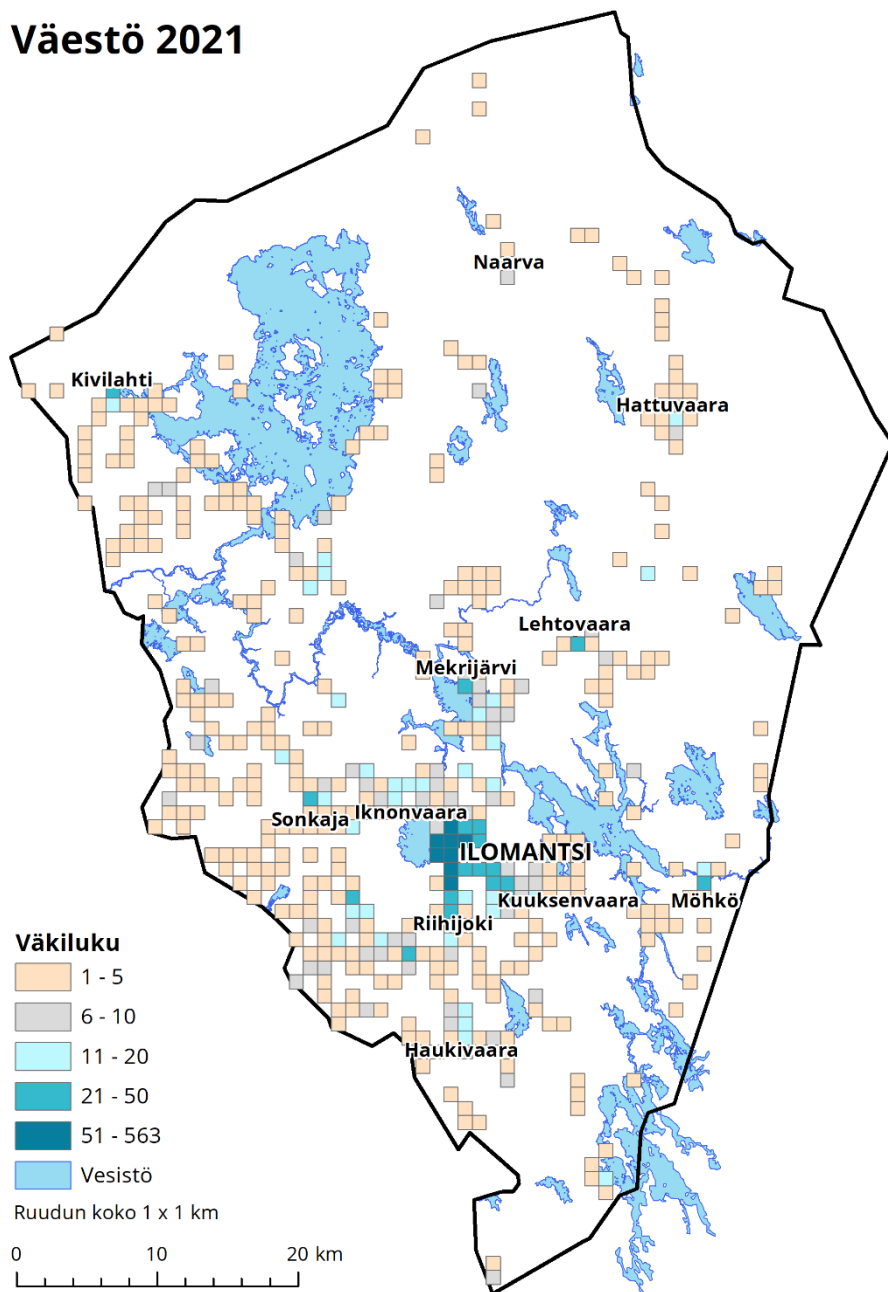


Kartta 1. Ilomantsin sijainti ja yhdyskuntarakenne. Lähde: Suomen ympäristökeskus, YKR.

Ilomantsissa oli noin 4 600 asukasta vuonna 2021. Ilomantsin asutus on harvaa ja haja-naista, ja laajat alueet ovat kokonaan asumattomia. Kunnan alueella oli vuonna 2021

yhteensä 457 asuttua 1 x 1 km -väestöruutua. Asuttujen väestöruutujen keskimääräinen asukasmäärä oli noin kymmenen henkilöä ja asukasmäärän mediaani 3 henkilöä. Noin 74 prosentissa asutuista ruuduista asui korkeintaan viisi henkilöä. Väestöruuduin mitattuna noin 86 prosenttia Ilomantsin pinta-alasta oli asumaton. Kunnan ainoassa taajamassa, Ilomantsin keskustaajamassa, asui vuonna 2021 yhteensä 2 460 henkilöä, ja kunnan taajama-aste oli 53,1 prosenttia (Taulukko 1). Haja-asutuksen osuus oli korkea verrattuna koko maan ja Pohjois-Karjalan keskiarvoihin. Kunnan itä- ja pohjoisosissa asutus on erittäin harvaa ja etäisyydet keskustaajaman palveluihin ovat pitkiä, jopa 40–60 kilometriä. (Kartta 2.)

## Väestö 2021



Kartta 2. Ilomantsin väestömäärä 1 km \* 1 km -ruuduittain vuonna 2021. Lähde: Suomen ympäristökeskus, YKR.

Taulukossa 1 on esitetty Ilomantsin, Pohjois-Karjalan ja koko Suomen väestön tunnuslukuja. Koko Pohjois-Karjalan ja koko maan vertailulukuihin vaikuttaa oleellisesti väestöltään kasvavien kaupunkialueiden ja kaupungin läheisen maaseudun väestön suuri osuus. Paikkatietopohjaisen kaupunki-maaseutuluokituksen mukaan Pohjois-Karjalan väestöstä lähes 60

prosenttia asui vuonna 2020 kaupunkialueilla tai kaupungin läheisellä maaseudulla. Koko maan vastaava luku oli 79 prosenttia. Kuntapohjaisen kaupunki-maaseutuluokituksen mukaan Joensuussa ja kaupunginläheisen maaseudun kunnissa – Kontiolahdella ja Liperissä – asui 64 prosenttia Pohjois-Karjalan väestöstä. Harvaan asutun maaseudun ja ydinmaaseudun kunnissa lähtömuutto, alhainen syntyvyys, työikäisen väestön vähäisyys sekä 65 vuotta täyttäneiden suuri osuus vaikuttavat huomattavasti väestörakenteeseen, työllisyyteen, työttömyyteen, palvelutarpeisiin ja kunnan talouteen.

Ilomantsin väkiluku pienentyi yli kolmanneksella vuosina 2000–2021. Väestön vähenemistä selittää suurelta osin muuttoliike. Vaikka lähtömuutto on ollut voimakasta, on kuntaan myös muuttanut uusia asukkaita. Kaksi kolmasosaa Ilomantsin asukkaista on syntyperäisiä ilomantsilaisia. Lähtömuuton voimakkuutta kuvaa se, että vain 27 prosenttia syntyperäisistä ilomantsilaisista asuu edelleen syntymäkunnassaan. Ilomantsin väestö oli lähes täysin suomenkielinen (96 %) vuonna 2021. Vieraskielisistä yli puolet oli venäjänkielisiä. Ilomantsissa ortodoksisuudella on vahvat perinteet ja lähes joka viides ilomantsilainen oli ortodoksisen kirkon jäsen. Evankelisluterilaiseen kirkkoon kuului 67 prosenttia väestöstä. (Taulukko 1.)

Pohjois-Karjalassa lasten (alle 15-vuotiaiden) osuus väestöstä oli koko maata (15,4 %) alhaisempi. Lasten osuus väestöstä oli Ilomantsissa 8,8 prosenttia ja koko Pohjois-Karjalassa 13,4 prosenttia. Pohjois-Karjalassa myös 15–64-vuotiaiden osuus väestöstä on pienempi kuin koko maassa (62 %) keskimäärin. Ilomantsin väestöstä oli 15–64-vuotiaita 48 prosenttia ja Pohjois-Karjalassa 59 prosenttia. Ilomantsilaisten keski-ikä (56 vuotta) oli 12 vuotta korkeampi kuin maakunnan väestön keski-ikä vuonna 2021. Pohjoiskarjalaisten keski-ikä oli kaksi vuotta koko maan väestön keski-ikää korkeampi. Ilomantsin väestöllinen huoltosuhde oli 105,6 ja koko Pohjois-Karjalan 70,4. Sataa ilomantsilaista työikäistä kohden oli 18 lasta ja 87 65 vuotta täyttänyttä. Ilomantsin sairastavuusindeksi oli 136,3 ja koko Pohjois-Karjalan 120,6. Pohjois-Karjalassa sairastavuus on koko maata (100) suurempaa. (Taulukko 1.)

Pohjois-Karjalan 15 vuotta täyttäneestä väestöstä 74 prosenttia oli suorittanut perusasteen jälkeisen tutkinnon, mikä vastasi koko maan keskimääräistä osuutta. Ilomantsilaisista perusasteen jälkeisen tutkinnon suorittaneiden osuus oli 65 prosenttia. Ammatillisten tutkintojen lisäksi ammatillisella koulutuksella, joka ei ole tutkintoon tähtäävää (esim. osa työvoimakoulutuksesta), on tärkeä rooli työvoiman osaamisen kehittämisessä. Pohjois-Karjalassa on järjestetty paljon myös ei-tutkintotavoitteista työvoimakoulutusta.

Ilomantsilaisista 18–64-vuotiaista kuului vuonna 2020 pääasiallisen toiminnan mukaan työvoimaan (työlliset + työttömät) 77 prosenttia. Vastaava osuus oli Pohjois-Karjalassa 77 prosenttia ja koko maassa 80 prosenttia. Työttömyys on ollut Pohjois-Karjalassa pitkään maan korkeinta. Vuonna 2020 pohjoiskarjalaisista työvoimaan kuuluneista oli työttömänä 16,9 prosenttia ja ilomantsilaisista 21,6 prosenttia. Myös koko maassa työttömien osuus oli suhteellisen korkea (13,5 %) koronapandemian vuoksi. Työllisyysaste (työllisten osuus 18–64-vuotiaista) oli Ilomantsissa 59,8, mikä oli lähes neljä prosenttiyksikköä koko Pohjois-Karjalan lukua alhaisempi. Ilomantsin koko väestöstä 62,6 prosenttia oli työvoiman ulkopuolella. Tätä selittää se, että yli 48 prosenttia Ilomantsin väestöstä oli eläkeläisiä. Myös koko Pohjois-Karjalassa eläkeläisten osuus väestöstä oli korkea (31,6 %) koko maahan (26 %) verrattuna. Taloudellinen huoltosuhde, joka kuvaa kuinka monta työvoiman ulkopuolella olevaa ja työttöntä on yhtä työllistä kohti, oli Ilomantsissa 241,4 ja koko Pohjois-Karjalassa 174,4. (Taulukko 1.)

Taulukko 1. Ilomantsin väestön tunnusluvut vuonna 2021. Lähde: Tilastokeskus, Väestörakenne ja Kuntien avainluvut, Tilasto- ja indikaattoripankki Sotkanet<sup>1</sup>.

Väestön tunnusluvut 2021	Ilo- mantsi	Pohjois- Karjala	Suomi
Väestö	4 643	163 281	5 548 241
Muutos 2000–2021	-2 486	-12 906	367 126
Muutos 2000–2021, %	-34,9	-7,3	7,1
Naisten osuus, %	49,1	50,2	50,6
Alle 15-vuotiaiden osuus, %	8,8	13,4	15,4
15–64-vuotiaiden osuus, %	48,6	58,7	61,6
65 vuotta täyttäneiden osuus, %	42,5	27,9	23,1
Keski-ikä, molemmat sukupuolet	56,0	46,2	43,6
Väestöllinen huoltosuhde	105,6	70,4	62,4
Lapsihuoltosuhde	18,1	22,8	25,0
Vanhushuoltosuhde	87,4	47,5	37,5
Suomenkielisten osuus, %	96,2	95,5	86,5
Ruotsinkielisten osuus, %	0,2	0,1	5,2
Vieraskielisten osuus, %	3,6	4,4	8,3
Venäjänkielisten osuus, %	1,9	2,4	1,6
Ulkomaalaistaustaisten osuus, %	3,7	4,4	8,5
Ev.lut. kirkkoon kuuluvien osuus, %	66,9	69,3	66,6
Muihin uskontokuntiin kuuluvien osuus, %	18,8	6,6	2,8
Uskontokuntiin kuulumattomien osuus, %	14,3	24,1	30,6
Vähintään toisen asteen tutkinnon suorittaneiden osuus 15 vuotta täyttäneistä, % (2020)	64,7	74,5	74,2
Korkea-asteen tutkinnon suorittaneiden osuus 15 vuotta täyttäneistä, % (2020)	16,0	27,0	32,6
18–64-vuotiaiden työvoimaosuus, % (2020)	76,7	76,8	80,4
18–64-vuotiaiden työllisyysaste, % (2020)	59,8	63,6	69,5
18–74-vuotiaiden työttömyysaste, % (2020)	21,6	16,9	13,3
Työvoiman ulkopuolella olevien osuus, % (2020)	62,6	56,3	52,4
Eläkeläisten osuus väestöstä, % (2020)	48,1	31,6	26,0
Taloudellinen huoltosuhde (2020)	241,4	175,4	142,2
Sairastavuusindeksi, ikävakioitu (2019)	136,3	120,6	100,0
Alueella syntyneitä, jotka ovat Suomen väestössä	11 059	210 300	5 073 464
Asuinalueellaan syntyneiden osuus kunnan väestöstä, %	65,0	73,1	42,6
Syntymäalueellaan asuvien osuus kaikista kunnassa syntyneistä, %	27,3	56,8	46,5
Väestötiheys, as./km <sup>2</sup>	1,7	8,7	18,3
Taajama-aste, % (2020)	53,1	73,0	86,6
Sisemmällä kaupunkialueella asuvien osuus, % (2020)	0,0	19,5	37,4
Ulommalla kaupunkialueella asuvien osuus, % (2020)	0,0	18,9	23,9
Kaupungin kehysalueella asuvien osuus, % (2020)	0,0	11,3	10,8
Maaseudun paikalliskeskuksissa asuvien osuus, % (2020)	0,0	7,1	5,5
Kaupungin läheisellä maaseudulla asuvien osuus, % (2020)	0,0	10,1	7,1
Ydinmaaseudulla asuvien osuus, % (2020)	0,0	15,6	9,3
Harvaan asutulla maaseudulla asuvien osuus, % (2020)	100,0	16,5	4,8

<sup>1</sup> Suomen virallinen tilasto (SVT): Väestörakenne [verkkójulkaisu]. ISSN=1797-5379. Helsinki: Tilastokeskus [Viitattu: 12.9.2022].  
Saantitapa: <https://stat.fi/tilasto/vaerak>; Kuntien avainluvut: <https://www.stat.fi/tup/alue/kuntienavainlu-vut.html#?year=2021&active1=SSS>; Tilasto- ja indikaattoripankki Sotkanet. Terveiden ja hyvinvoinnin laitos. THL:n ikävakioitu sairastavuusindeksi, Viitattu 14.9.2022.

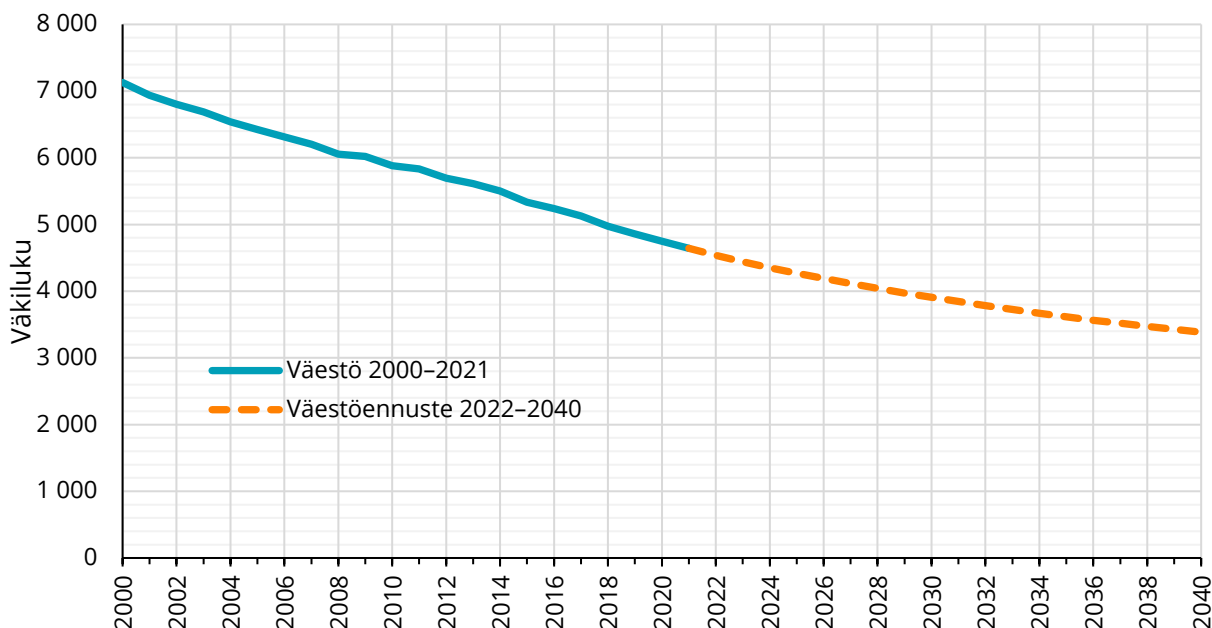


## 2 VÄESTÖNMUUTOKSET

Väestönmuutoksia kuvataan seuraavaksi väestö- ja ikärakenteen kehityksellä sekä muutto- liikkeen vaikutuksilla. Väestömäärä vähenee sekä tulomuuttoa suuremman lähtömuuton että syntyvyyden alenemisen vuoksi. Viimeaikainen voimakas lähtömuutto vaikuttaa nopeasti väestömäärän vähenemiseen ja jo vuosikymmeniä jatkunut nuorten ja nuorten aikuisten poismuutto ilmenee alhaisena syntyvyytenä ja väestön vanhenemisena (Copus ym. 2021<sup>2</sup>). Väestörakenne kuvataan ikä- ja koulutusrakenteella sekä väestön pääasiallisella toiminnalla.

### 2.1 VÄESTÖMÄÄRÄ

Ilomantsin väkiluku vähentyi vuosina 2000–2021 yhteensä lähes 2 500 henkilöllä. Vuonna 2000 asukkaita oli hieman reilut 7 100 ja vuoden 2021 lopussa noin 4 650. Väestö on vähentynyt 20 vuodessa yli kolmanneksella (–34,8 %). Vuotuinen vähenemä on ollut 100–150 henkilöä eli pari prosenttia. Tilastokeskuksen väestöennusteen mukaan Ilomantsin väkiluku jatkaa vähenemistään. Ennusteen mukaan vuonna 2030 ilomantsilaisia on noin 3 900 ja vuonna 2040 noin 3 400. Näin väestön määrä vähentyisi seuraavan 20 vuoden aikana lähes 1 400 henkilöllä eli noin 29 prosentilla. Ennusteen mukaan väestön väheneminen hidastuu siten, että vuotuinen vähenemä olisi vuonna 2030 noin 65 henkilöä eli 1,6 prosenttia ja vuonna 2040 noin 40 henkilöä eli 1,3 prosenttia. (Kuvio 1.)



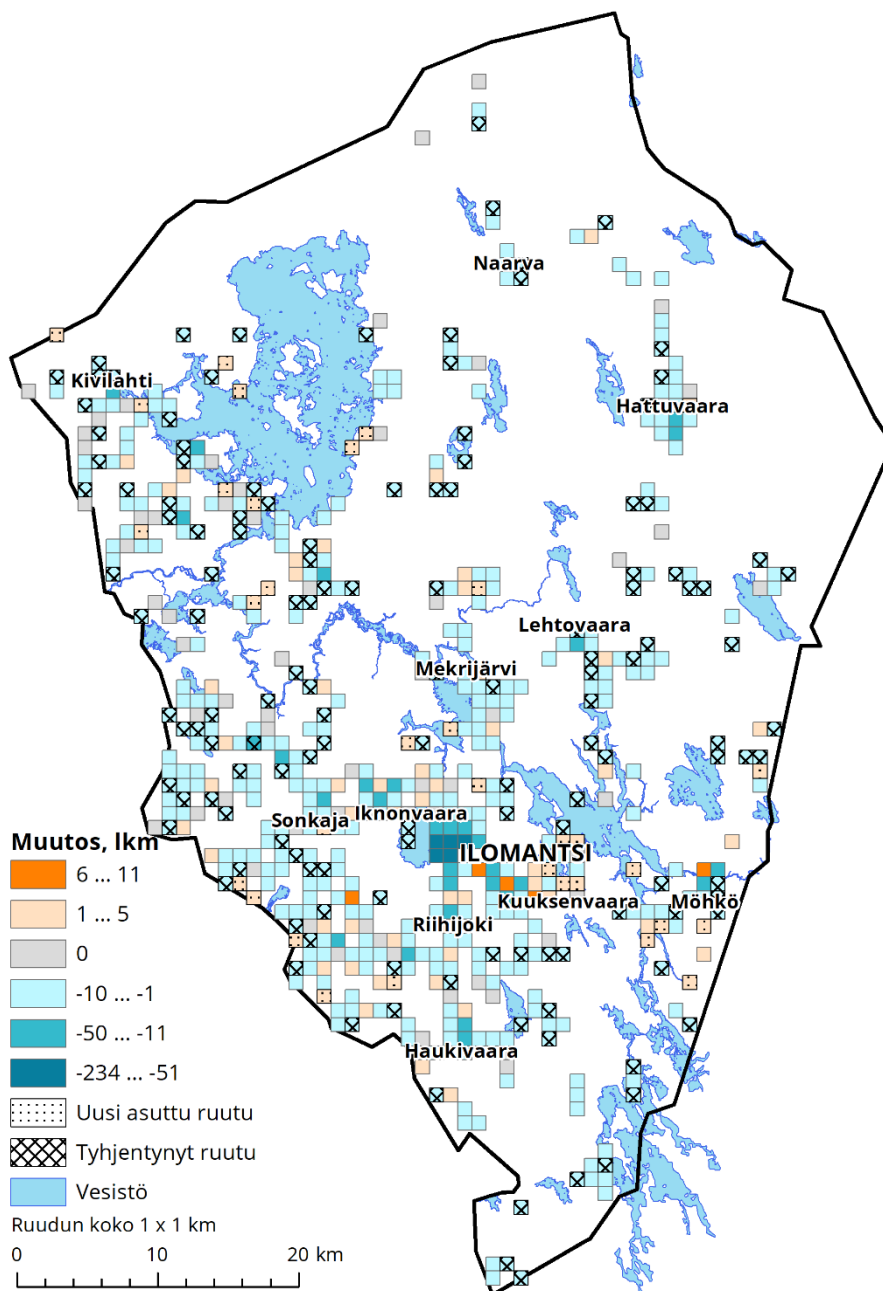
Kuvio 1. Ilomantsin väestömäärä 2000–2021 ja väestöennuste 2022–2040. Lähde: Tilastokeskus, Väestöennuste<sup>3</sup>.

Väestönmuutos on kohdellut Ilomantsin kunnan osa-alueita eri tavoin alueellisen vaihtelun ollessa varsin suurta. Väestö on vähentynyt lähes kaikilla alueilla, ja vuonna 2000 asutuista

<sup>2</sup> Copus, A., Kahila, P., Dax, T., Kovács, K., Tagai, G., Weber, R., Grunfelder, J., Meredith, D., Ortega-Reig, M. & Piras, S. (2021). European shrinking rural areas: Key messages for a refreshed long-term vision. Terra: Revista De Desarrollo Local (8), 280–309. <http://dx.doi.org/10.7203/terra.8.20366>

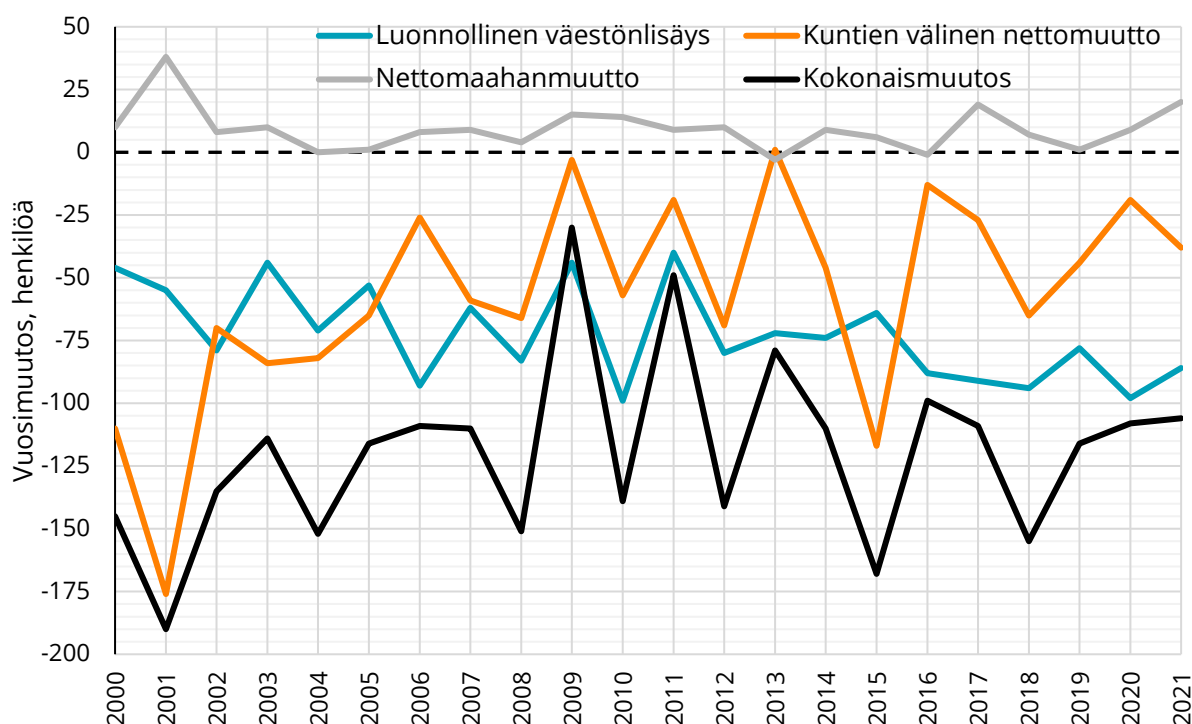
<sup>3</sup> Suomen virallinen tilasto (SVT): Väestöennuste [verkkojulkaisu]. ISSN=1798-5137. Helsinki: Tilastokeskus [Viitattu: 12.9.2022]. Saantitapa: <https://stat.fi/tilasto/vaenn>

1 x 1 km -väestöruuduista 80 prosentissa väkiluku pienentyi vuoteen 2021 tultaessa. Eniten väestö vähentyi keskustaajamassa, jossa väki vähentyi 21 vuodessa 1 049 henkilöllä. Myös esimerkiksi Hattuvaaran, Lehtovaaran ja Möhkön kyläkeskuksissa väestö vähentyi merkittävästi. Suhteellisesti eniten väestömäärä pienentyi kunnan reuna-alueiden kylissä ja haja-asutusalueilla. Lähes joka neljäs vuonna 2000 asutusta ruuduista oli vuonna 2021 tyhjentynyt kokonaan asukkaista. Väestöään menettäneissä ruuduissa väestö väheni yhteensä 2 700 henkilöllä. Ilomantsissa on myös alueita, joiden väestömäärä kasvoi viimeisen 21 vuoden aikana. Vuonna 2000 asutuista ruuduista väkiluku kasvoi yhdeksässä prosentissa vuoteen 2021 tultaessa ja 11 prosentissa väkimäärä pysyi samana. Lisäksi sivukylille syntyi 35 ruutuun kokonaan uutta asutusta, yhteensä 77 henkilöä. Kasvaneissa ruuduissa väkiluku kasvoi yhteensä 200 henkilöllä. (Kartta 3.)



Kartta 3. Ilomantsin väestömäärän muutos 1 km \* 1 km -ruuduittain vuosina 2000–2021. Lähde: Suomen ympäristökeskus, YKR.

Väestön väheneminen johtuu Ilimantsissa ennen kaikkea syntyvyyttä korkeammasta kuolleisuudesta eli negatiivisesta väestönlisäyksestä. Vuosina 2000–2015 kuolleita oli vuosittain 50–75 enemmän kuin syntyneitä. Kuuden viime vuoden aikana väestön luonnollinen vähenemä on kiihtynyt lähes sataan henkilöön vuodessa. Kuntien välisen nettomuuton vaihtelu oli huomattavasti suurempaa. Ilimantsiin ja sieltä pois muuttaneiden määrä oli tarkastelujaksolla tasapainossa vain vuosina 2009 ja 2013, muina nettomuutto oli tappiollista. Muutamaa vuotta lukuun ottamatta muuttotappio vaihteli 15 ja 85 henkilön välillä. Nettomaahanmuutto oli vuosina 2000–2021 Ilimantsissa lähes joka vuosi positiivista. Siirtolaisuuden muuttovoitto on määrältään vähäistä, vuosittain 0–38 henkilöä. (Kuvio 2.)



Kuvio 2. Ilimantsin väestönmuutokset vuosina 2000–2020. Lähde: Tilastokeskus, Syntyneet<sup>4</sup>.

## 2.2 IKÄRAKENNE

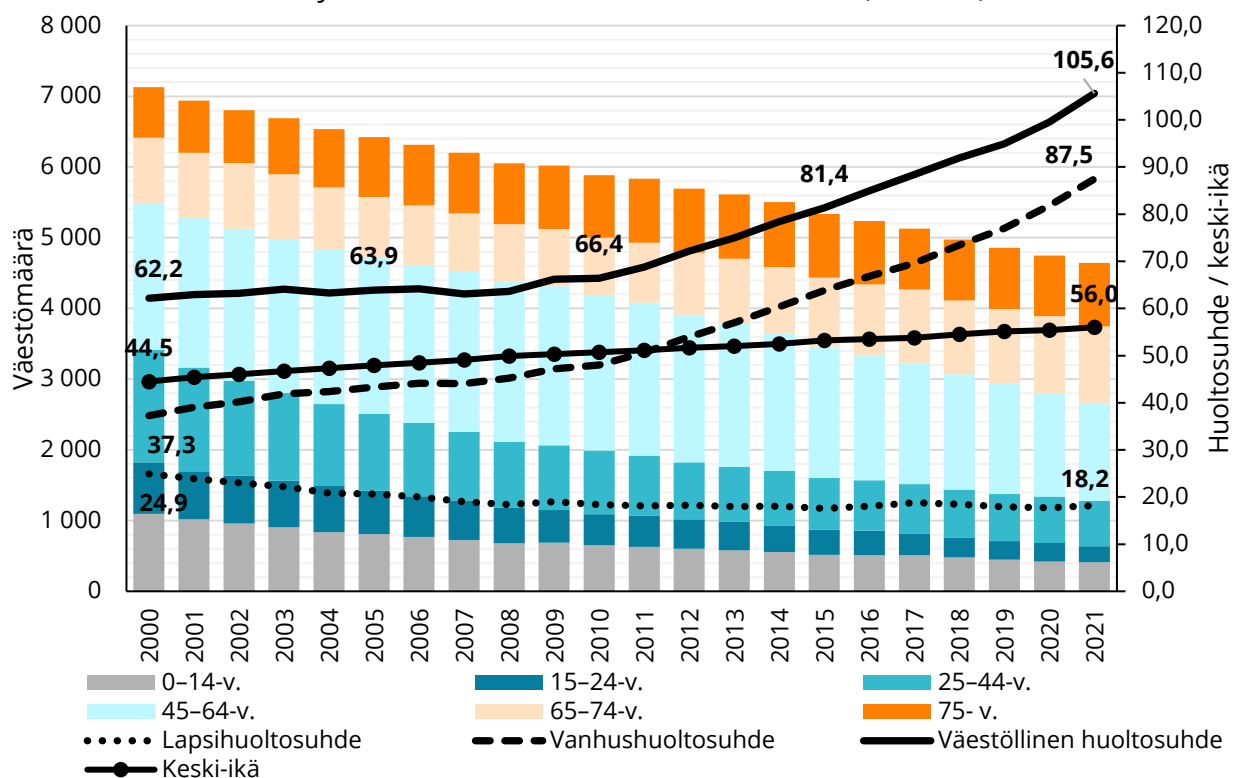
Ilimantsin väestö vähenee ja vanhenee nopeasti. Vuosina 2000–2021 kunnan väkiluku pienentyi yli kolmanneksella. Samanaikaisesti kuntalaisten keski-ikä nousi 45:stä 56 vuoteen. Ikäryhmittäin tarkasteltuna väestönmuutos oli kaksijakoista. Lasten ja työikäisten määrä vähentyi, mutta ikääntyneiden määrä kasvoi. Alle 15-vuotiaiden määrä vähentyi 700 henkilöllä eli 63 prosentilla. 15–64-vuotiaiden määrä vähentyi 2 140 henkilöllä eli 49 prosentilla. Sen sijaan 65 vuotta täyttäneiden määrä kasvoi lähes 350 henkilöllä (21 %). (Kuvio 3.)

Ilimantsin ikärakenne on muuttunut huomattavasti vuodesta 2000 vuoteen 2021. Muutto liikkeen seurauksena vuonna 2000 kunnassa oli huomattavan vähän 20–31-vuotiaita. Lapista alle 5-vuotiaiden ikäluokat olivat kaikkein pienimpiä vuonna 2000. Lasten (alle 15-vuotiaiden) osuus pienentyi 15 prosentista yhdeksään prosenttiin vuosina 2000–2021. Samoin työikäisten (15–64-vuotiaiden) osuus kunnan väestöstä pienentyi 62 prosentista 49 prosenttiin. Sen sijaan samalla ajanjaksolla 65 vuotta täyttäneiden osuus kasvoi 23 prosentista 41

<sup>4</sup> Suomen virallinen tilasto (SVT): Syntyneet [verkojulkaisu]. ISSN=1798-2391. Helsinki: Tilastokeskus [Viitattu: 12.9.2022]. Saantitapa: <https://www.stat.fi/tilasto/synt>

prosenttiin. Vuonna 2021 väestön ikärakenne oli vinoutunut, sillä alle 55-vuotiaiden ikäluokat olivat huomattavasti yli 55-vuotiaiden ikäluokkia pienempiä. (Kuvio 3, Kuvio 4.)

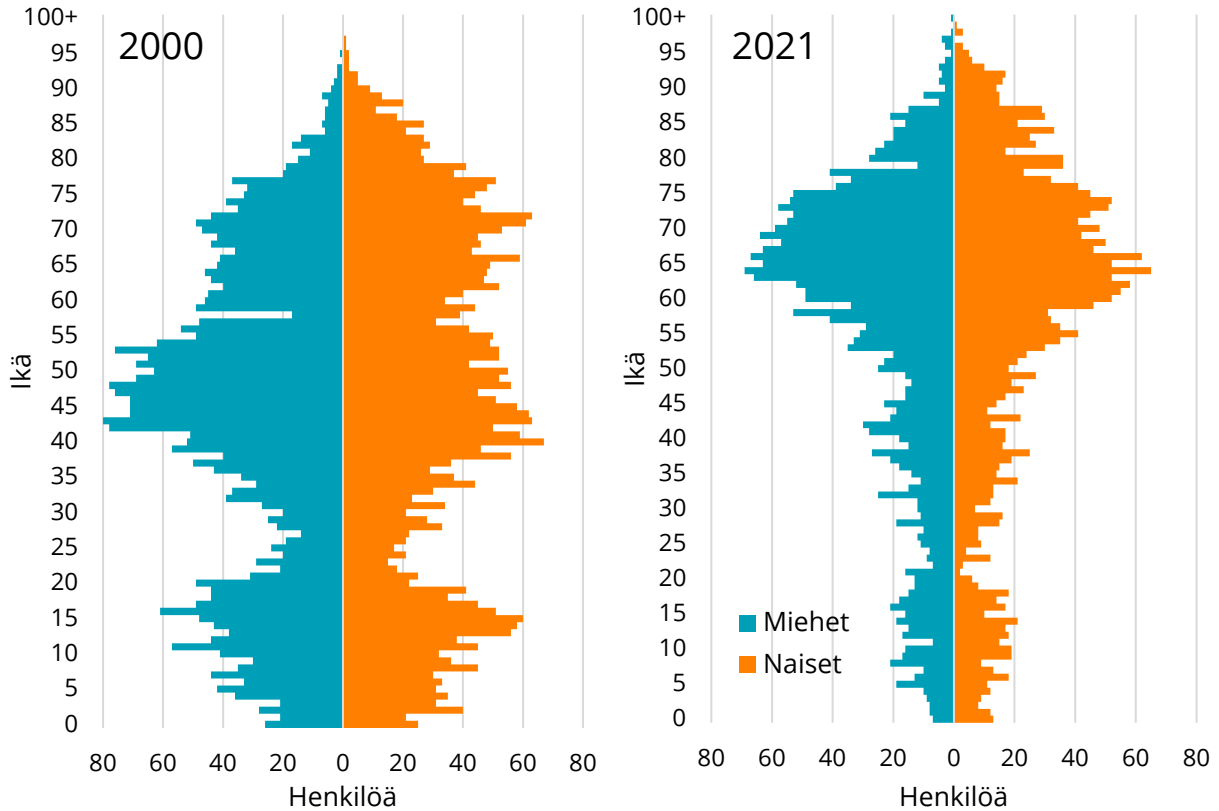
Ilomantsin väestöllinen huoltosuhde heikkeni 66,2:sta 105,6:een vuosina 2000–2021. Vanhushuoltosuhde<sup>5</sup> yli kaksinkertaistui, ja vuonna 2021 kunnassa oli sataa työkäistä kohden 87,5 vähintään 65-vuotiasta henkilöä. Vuonna 2021 lapsihuoltosuhde oli 18,2, ja lapsia oli vähemmän suhteessa työkäiseen väestöön kuin vuonna 2000. (Kuvio 3.)



Kuvio 3. Ilomantsin väestö ikäryhmittäin, väestön keski-ikä sekä väestöllinen huoltosuhde, lapsihuoltosuhde ja vanhushuoltosuhde vuosina 2000–2020. Lähde: Tilastokeskus, Väestörakenne<sup>6</sup>.

<sup>5</sup> Vanhushuoltosuhde kuvaa vähintään 65-vuotiaiden lukumäärän suhdetta työkäiseen eli 15–64-vuotiaaseen väestöön. Lapsihuoltosuhde kuvaa alle 15-vuotiaiden lukumäärän suhdetta työkäiseen eli 15–64-vuotiaaseen väestöön

<sup>6</sup> Suomen virallinen tilasto (SVT): Väestörakenne [verkkojulkaisu]. ISSN=1797-5379. Helsinki: Tilastokeskus [Viitattu: 12.9.2022]. Saantitapa: <https://stat.fi/tilasto/vaerak>

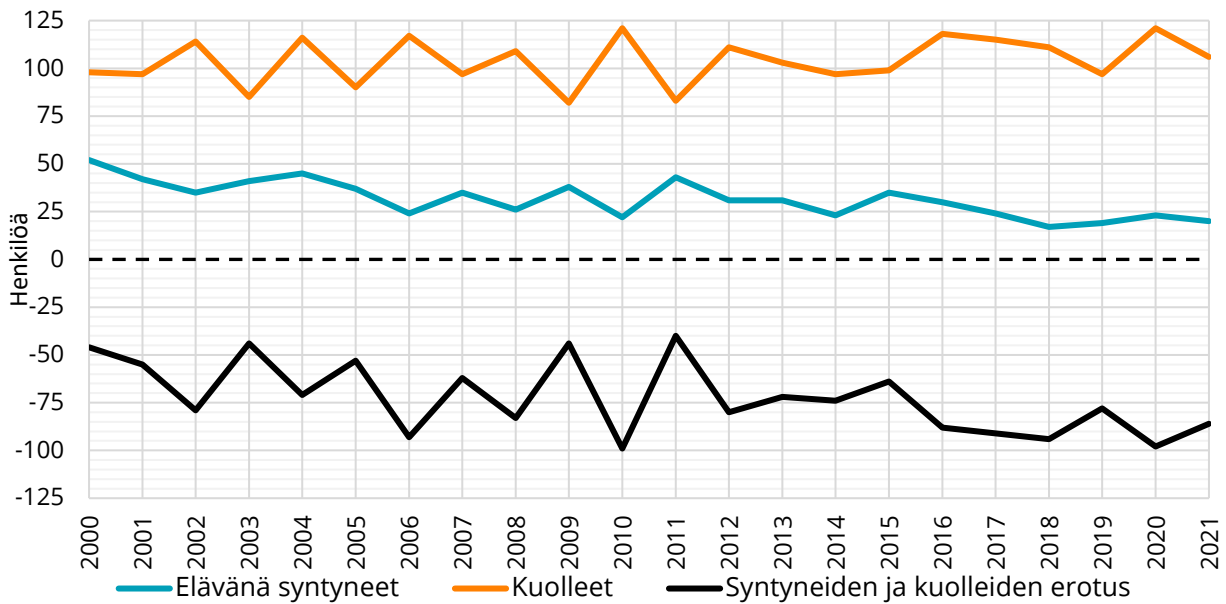


Kuvio 4. Iloantasin väestöpyramidit vuosina 2000 ja 2021. Lähde: Tilastokeskus, Väestörakenne<sup>7</sup>.

## 2.3 SYNTYVYYS JA KUOLLEISUUS

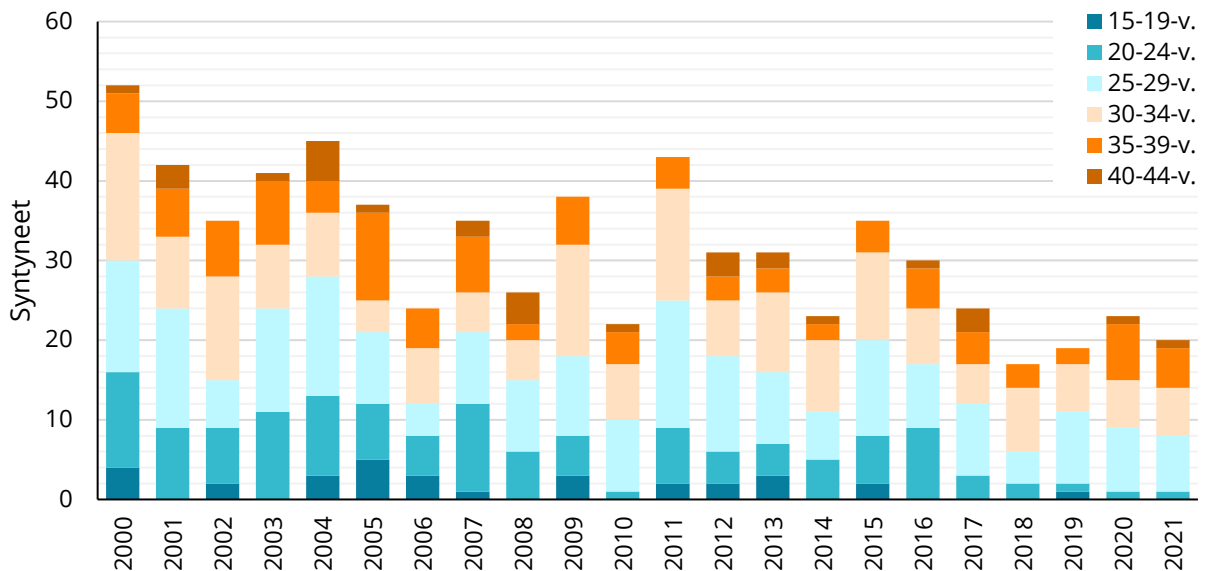
Iloantasissa syntyy vähemmän ihmisiä kuin kuolee eli kunnan luonnollinen väestönlisäys on negatiivista. Iloantasissa syntyi vuosina 2000–2021 yhteensä 693 lasta ja kuoli 2 287 henkilöä. Kunnan väkiluku vähentyi 21 vuodessa kuolleiden enemmyyden takia noin 1 600 asukkaalla. Kuolleiden enemmisyys oli suurinta 2010-luvun jälkipuoliskolla, jolloin vuotuinen luonnollinen väestön vähenemä oli lähes sata henkilöä. (Kuvio 5.)

<sup>7</sup> Suomen virallinen tilasto (SVT): Väestörakenne [verkkopublication].  
ISSN=1797-5379. Helsinki: Tilastokeskus [Viitattu 12.9.2022]. Saantitapa: <https://stat.fi/tilasto/vaerak>



Kuvio 5. Ilomantsin luonnollinen väestömuutos vuosina 2000–2021. Lähde: Tilastokeskus, Kuolleet<sup>8</sup>.

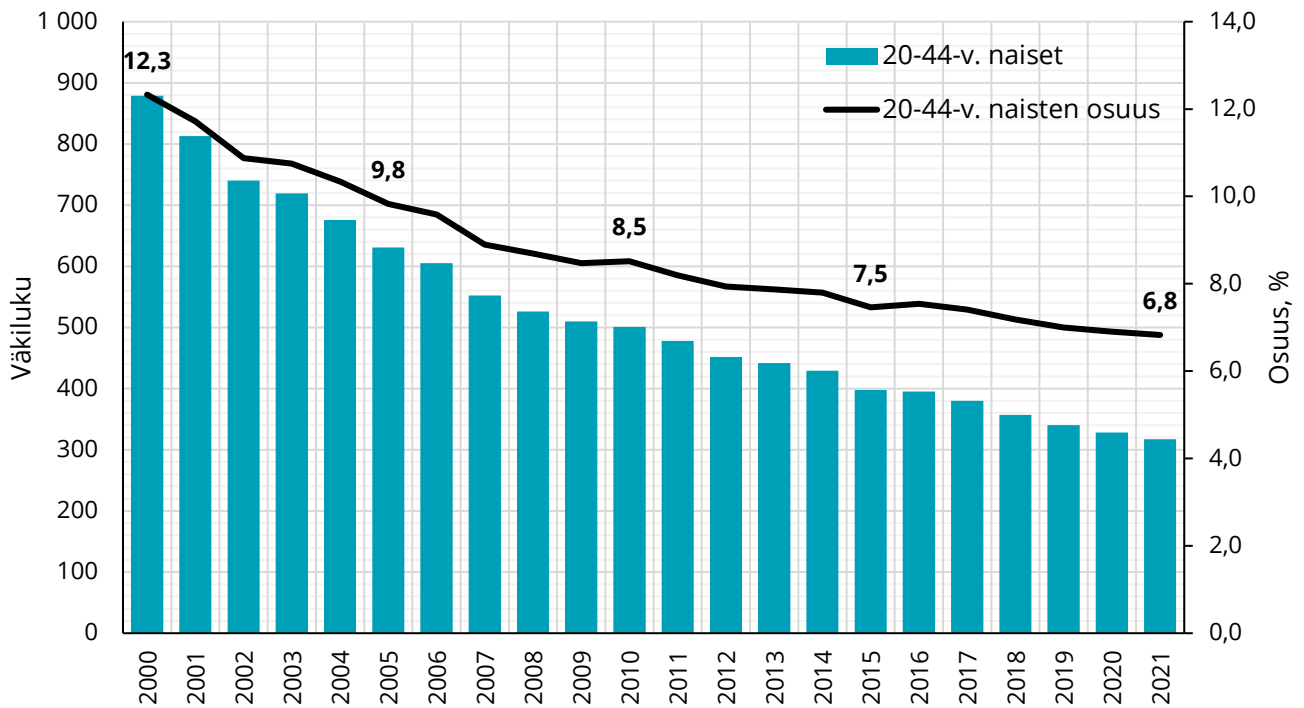
Syntyneiden lasten määrä vähentyi merkittävästi vuosina 2000–2021 Ilomantsissa. Syntyneiden määrä vaihteli vuosittain, mutta trendi oli laskeva. Vuosittain syntyneiden määrä puolitui tarkastelujaksolla. 2000-luvun alkuvuosina Ilomantsissa syntyi vuosittain 40–50 lasta, mutta 2020-luvun alussa enää 20 lasta. Syntyvyyden vähentyminen johtuu ennen kaikkea 20–44-vuotiaiden naisten määrän vähenemisestä. Vuosina 2000–2021 20–44-vuotiaiden naisten määrä väheni lähes 600 henkilöllä eli yli 60 prosentilla. Samalla heidän osuutensa Ilomantsin väestöstä pienentyi 12 prosentista seitsemään prosenttiin. (Kuvio 6, Kuvio 7.)



Kuvio 6. Syntyneiden määrä äidin iän mukaan Ilomantsissa vuosina 2000–2021. Lähde: Tilastokeskus, Syntyneet<sup>9</sup>.

<sup>8</sup> Suomen virallinen tilasto (SVT): Kuolleet [verkkojulkaisu]. ISSN=1798-2529. Helsinki: Tilastokeskus [Viitattu 12.9.2022]. Saantitapa: <https://stat.fi/tilasto/kuol>

<sup>9</sup> Suomen virallinen tilasto (SVT): Syntyneet [verkkojulkaisu]. ISSN=1798-2391. Helsinki: Tilastokeskus [Viitattu 12.9.2022]. Saantitapa: <https://stat.fi/tilasto/synt>

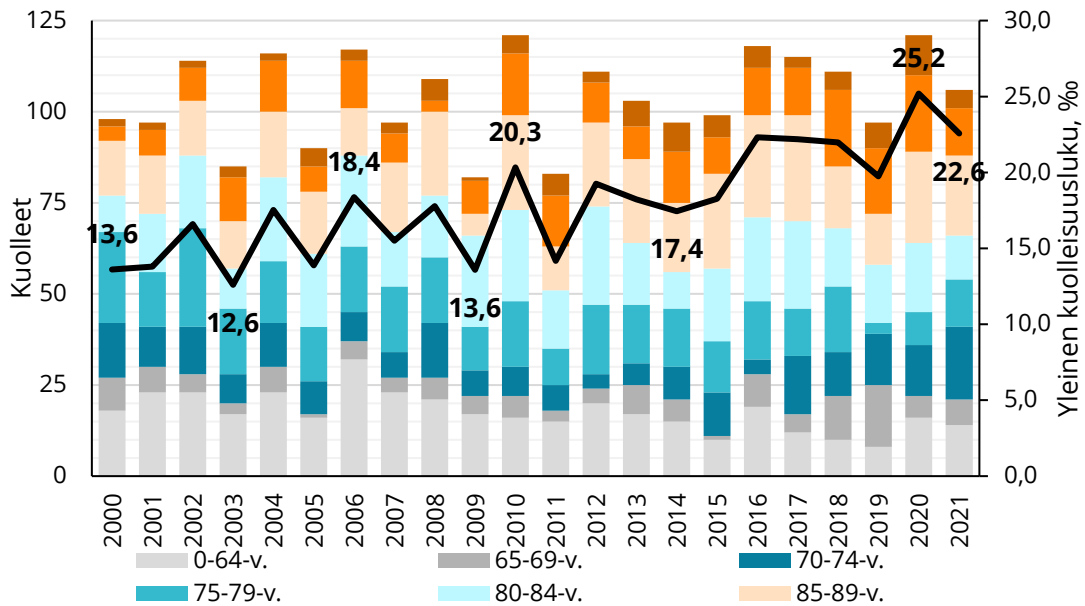


Kuvio 7. 20–44-vuotiaiden naisten määrä ja osuus Ilomantsin väestöstä vuosina 2000–2021. Lähde: Tilastokeskus, Väestörakenne<sup>10</sup>.

Vuosina 2000–2021 kuolleiden määrä vaihteli vuosittain noin 80–120 henkilön välillä. Yleinen kuolleisuusluku<sup>11</sup> kasvoi tarkasteluajanjaksolla vajaasta 13 promillesta 25 promilleen. Tätä selittää kuolleiden määrän hienoinen kasvu sekä kunnan väkiluvun vähentyminen, mikä kasvattaa kuolleiden osuutta väestöstä. Ikäryhmittäin tarkasteltaessa on havaittavissa, että väestö vanhenee ja elinikä nousee. 2000-luvun alussa kuolleita oli ikääntyneiden ikäryhmistä määrällisesti eniten 75–79-vuotiaissa, ja 2020-luvun taitteessa kuoli eniten 85–89- ja 90–94-vuotiaita. (Kuvio 5, Kuvio 8.)

<sup>10</sup> Suomen virallinen tilasto (SVT): Väestörakenne [verkkojulkaisu]. ISSN=1797-5379. Helsinki: Tilastokeskus [Viitattu 12.9.2022]. Saantitapa: <https://stat.fi/tilasto/vaerak>

<sup>11</sup> Yleinen kuolleisuusluku on väkilukuun suhteutettu tunnusluku, joka ilmoittaa kuolleiden määrän keskväkiluvun 1000 henkilöä kohden.



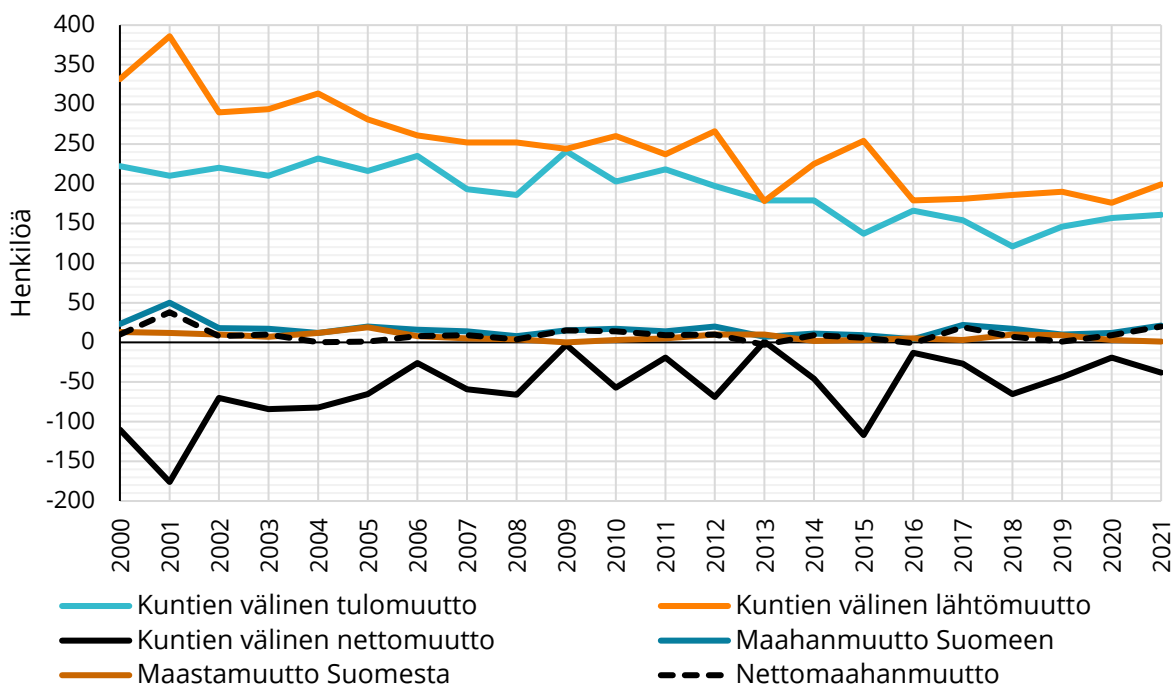
Kuvio 8. Kuolleiden määrä ikäryhmittäin sekä yleinen kuolleisuusluku Ilo-mantsissa vuosina 2000–2021. Lähde: Tilastokeskus: Kuolleet; Väestörakenne<sup>12</sup>.

## 2.4 MUUTTOLIIKE

Ilo-mantsi on muuttotappiokunta eli lähtömuuttajia on enemmän kuin tulomuuttajia. Vuosina 2000–2021 Ilo-mantsiin muutti muualta Suomesta vajaat 4 200 henkilöä, ja Ilo-mantsista muualle Suomeen muutti reilut 5 400 henkilöä. Kuntien välisestä muutosta kertyi muuttotappiota 21 vuodessa yhteensä 1 250 henkilöä, ja vuotuinen kuntien välisen muuton nettomuutto vaihteli yhden ja –176 muuttajan välillä. Sekä tulo- että lähtömuuton määrä on hie-noisessa laskussa. Vuotuisen kuntien välisen muuton tulomuutto on viime vuosina ollut noin 150 henkilöä, kun lähtömuuttajia on ollut vuosittain hieman vajaa 200. Ilo-mantsin net-tomaahanmuutto on positiivista, mutta määrältään varsin vähäistä. (Kuvio 9.)

<sup>12</sup> Suomen virallinen tilasto (SVT): Kuolleet [verkkajulkaisu]. ISSN=1798-2529. Helsinki: Tilastokeskus [Viitattu 12.9.2022]. Saantitapa: <https://stat.fi/tilasto/kuol>; Suomen virallinen tilasto (SVT): Väestörakenne [verkkajulkaisu]. ISSN=1797-5379. Helsinki: Tilastokeskus [Viitattu: 12.9.2022]. Saantitapa: <https://stat.fi/tilasto/vaerak>





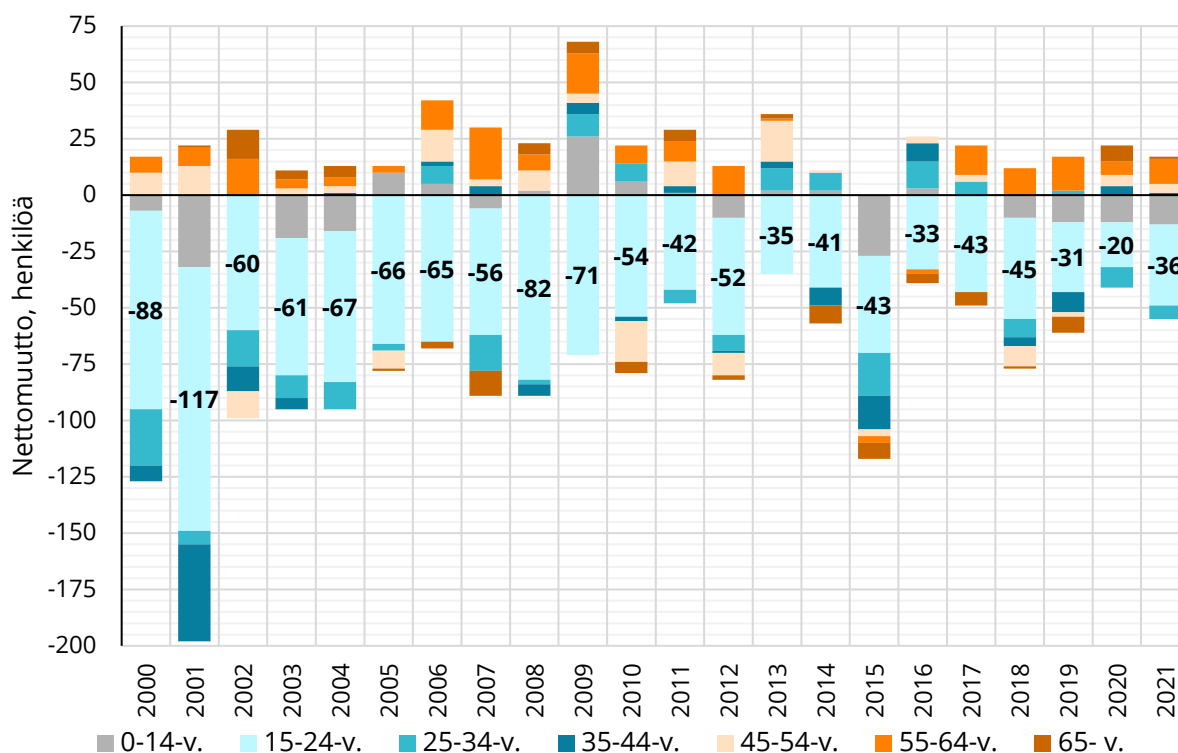
Kuvio 9. Kuntien välinen nettomuutto ja nettomaahanmuutto vuosina 2000–2021 Ilomantsissa. Lähde: Tilastokeskus, Muuttoliike<sup>13</sup>.

Ilomantsista muualle Suomeen muuttaneista suurin osa oli nuoria. Vuosina 2000–2021 kuntien välisen muuton muuttotappio 15–24-vuotiaiden ryhmässä oli 1 200 henkilöä. Tämä ikäryhmä muuttaa kaikkein eniten, sillä sen osuus on suurin sekä tulo- (23 %) että lähtömuuttajissa (40 %). Nuorten lähtömuuttajien määrä vähentyi 2010-luvun jälkipuoliskolla ikäluokkien pienentyessä. Myös lasten (–107) sekä 25–34-vuotiaiden ryhmissä (–81) nettomuutto oli negatiivista viime 21 vuoden ajan. Muutamina vuosina näissä ryhmissä oli myös muuttovoittoa. Sen sijaan 55–64-vuotiaissa Ilomantsi on saanut huomattavaa (186 henkilöä) muuttovoittoa 21 vuodessa. Myös 45–54-vuotiaiden nettomuutto oli positiivista (42). 65 vuotta täyttäneiden muuttoliike oli vähäistä. Tulomuuttajista viisi prosenttia ja lähtömuuttajista seitsemän prosenttia oli 65 vuotta täyttäneitä. Tämän ikäryhmän nettomuutto oli vuosina 2000–2021 niukasti negatiivinen (–7). (Kuvio 10.)

Muuttajien pääasiallista toimintaa tarkastellaan tässä vuositasolla (pääasiallinen toiminta vuoden lopussa). Vuosina 2010–2020 tulo- sekä lähtömuuttajista kolmasosa oli työllisiä. Tällä ajanjaksolla kuntaan muutti 629 työllistä ja kunnasta poismuuttaneista oli vuoden lopussa työllisinä 761 henkilöä. Kumpiakin, työttömiä ja eläkeläisiä oli Ilomantsiin muuttaneista noin 350 (19 % tulomuuttajista). Työttömiä lähtömuuttajia oli 335 (14 %) eli tämän ryhmän nettomuutto oli noin 20 henkilöä. Eläkeläisiä muutti pois 313 (13 %) eli kuntaan muutti 33 eläkeläistä enemmän kuin sieltä lähti pois. Lähtömuuttajista toiseksi suurin ryhmä työllisten jälkeen oli opiskelijat ja koululaiset, joita muutti pois 479 henkilöä (20 % lähtömuuttajista). Saman ryhmän tulomuuttajia oli 181 henkilöä eli nettomuutto oli noin –300 henkilöä. Lapsia Ilomantsiin muutti 217 ja poismuuttaneita lapsia oli 275, joten tämän ryhmän nettomuutto oli noin –60 henkilöä. Ilomantsiin tarkasteluajanjaksolla muuttaneista miehiä oli noin sata enemmän kuin naisia. Miesten osuus tulomuuttajista oli noin

<sup>13</sup> Suomen virallinen tilasto (SVT): Muuttoliike [verkkójulkaisu]. ISSN=1797-6766. Helsinki: Tilastokeskus [Viitattu: 26.9.2022]. Saantitapa: [https://www.stat.fi/tup/vaesto\\_muuttaneet/index.html](https://www.stat.fi/tup/vaesto_muuttaneet/index.html)

53 prosenttia. Lähtömuuttajien sukupuolijakauma oli käytännössä tasan. (Tilastokeskus, Muuttaneiden taustatiedot<sup>14</sup>.)

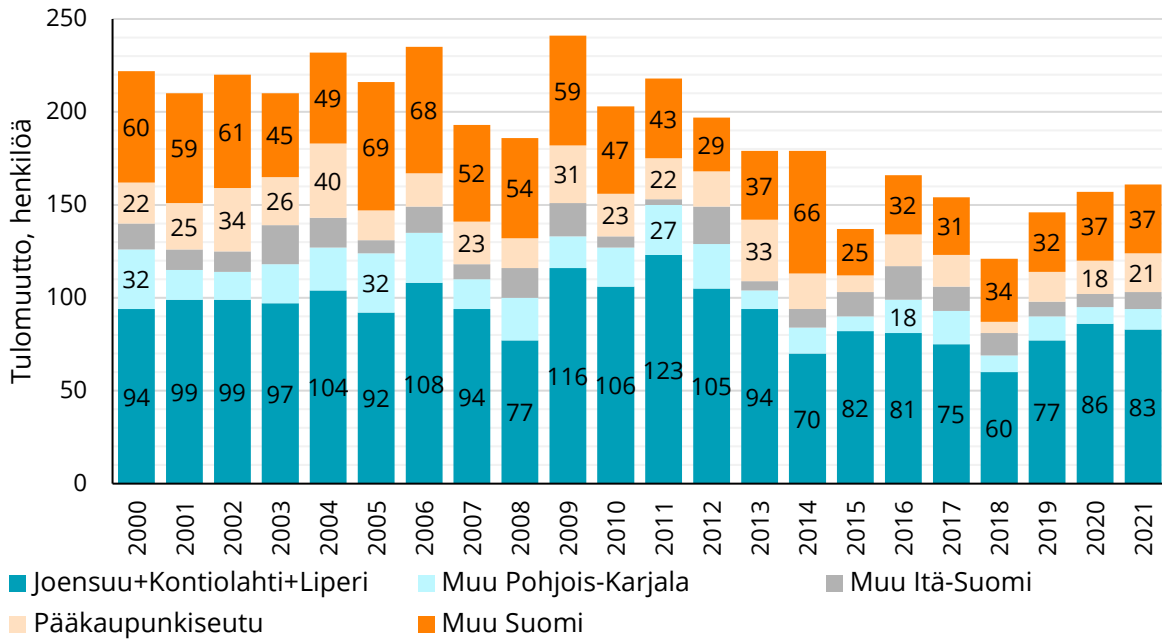


Kuvio 10. Kuntien välinen nettomuutto ikäryhmittäin vuosina 2000–2021 Iloantsissa. Lähde: Tilastokeskus, Muuttoliike<sup>15</sup>.

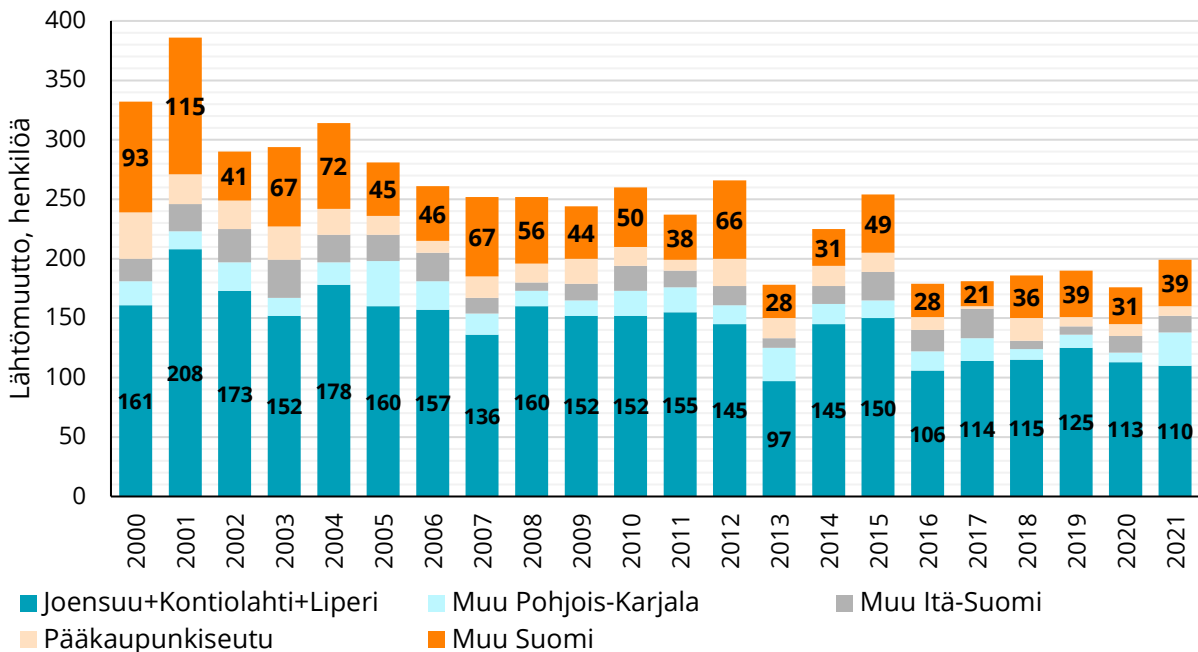
Suurin osa Iloantsiin vuosina 2000–2021 muuttaneista hieman vajaasta 4 200 henkilöstä muutti lähiseudulta. Iloantsiin muuttaneista lähes puolet (48 %) muutti Joensuusta ja sen lähikunnista. Joka kymmenes tulomuuttaja oli muualta Pohjois-Karjalasta. Pohjois-Karjalan maakunnan ulkopuolella merkittävin lähtöalue oli pääkaupunkiseutu, josta tuli 11 prosenttia tulomuuttajista. Vastaavasti lähtömuutto Iloantsista suuntautui samoille alueille kuin mistä Iloantsiin muutettiin. Joensuuhun ja sen naapurikuntiin muutti 58 prosenttia lähtömuuttajista. Muualle Pohjois-Karjalaan, muualle Itä-Suomeen ja pääkaupunkiseudulle muutti noin seitsemän prosenttia kuhunkin ja muualle Suomeen 17 prosenttia. Muualle Itä-Suomeen suuntautuneesta muuttoliikkeestä noin puolet kohdistui Kuopioon. (Kuvio 11, Kuvio 12.)

<sup>14</sup> [https://www.stat.fi/tup/vaesto\\_muuttaneet/index.html](https://www.stat.fi/tup/vaesto_muuttaneet/index.html)

<sup>15</sup> Suomen virallinen tilasto (SVT): Muuttoliike [verkkojulkaisu]. ISSN=1797-6766. Helsinki: Tilastokeskus [Viitattu: 26.9.2022]. Saantitapa: <https://stat.fi/tilasto/muutl>



Kuvio 11. Tulomuutto Iloantaan lähtöalueen mukaan vuosina 2000–2021. Lähde: Tilastokeskus, Muuttoliike<sup>16</sup>.



Kuvio 12. Lähtömuutto Iloantaan tuloalueen mukaan vuosina 2000–2021. Lähde: Tilastokeskus, Muuttoliike<sup>17</sup>.

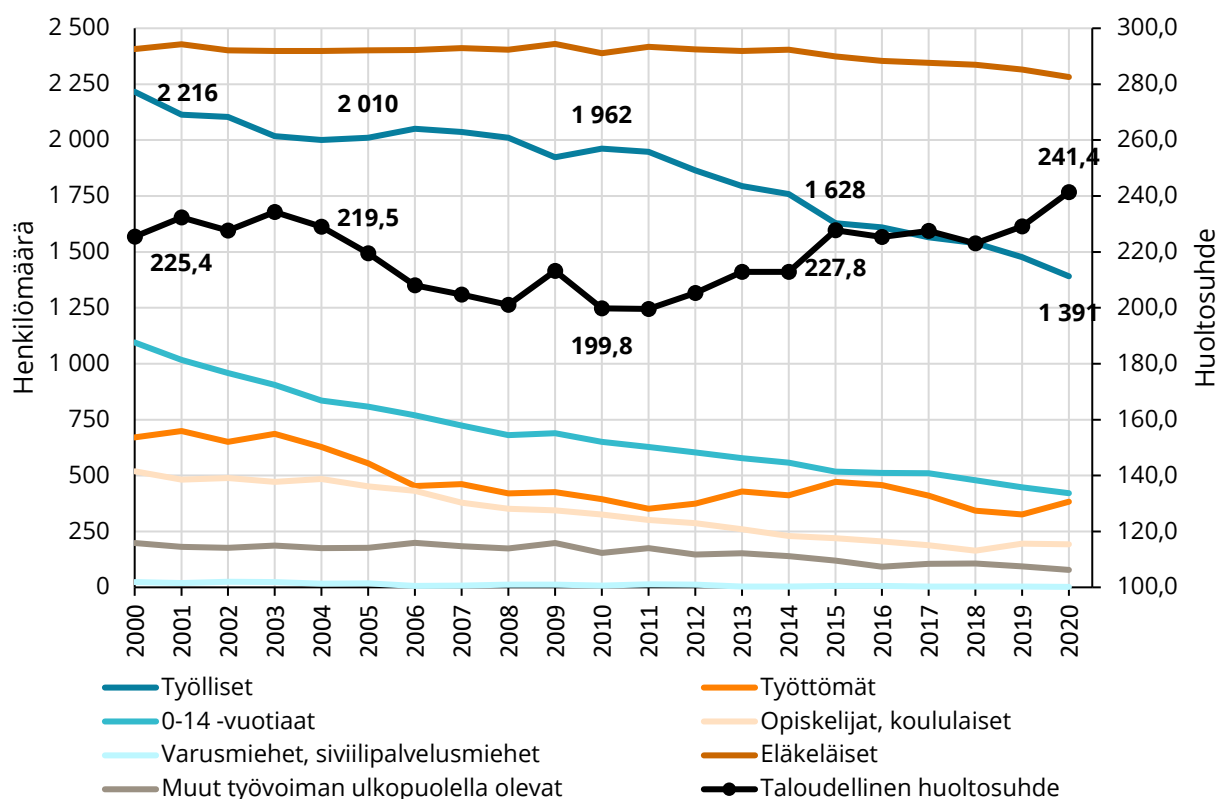
## 2.5 PÄÄASIAINEN TOIMINTA JA KOULUTUS

Väestö jaetaan pääasiallisen toiminnan perusteella työvoimaan ja työvoiman ulkopuolella oleviin. Työvoimaan kuuluvat työlliset ja työttömät. Iloantissa työllisten määrä vähentyi vuosina 2000–2020 yli 800 henkilöillä (–37 %). Taloudellinen huoltosuhde, joka kuvaa kuinka monta työvoiman ulkopuolella olevaa ja työtöntä on sataa työllistä kohti, on heikentynyt

<sup>16</sup> Suomen virallinen tilasto (SVT): Muuttoliike [verkkopublication]. ISSN=1797-6766. Helsinki: Tilastokeskus [Viitattu: 26.9.2022]. Saantitapa: <https://stat.fi/tilasto/muuti>

<sup>17</sup> Suomen virallinen tilasto (SVT): Muuttoliike [verkkopublication]. ISSN=1797-6766. Helsinki: Tilastokeskus [Viitattu: 26.9.2022]. Saantitapa: <https://stat.fi/tilasto/muuti>

vuodesta 2010 lähtien. Kunnassa oli sataa työllistä kohden vuonna 2010 vähimmillään 200 työvoiman ulkopuolella olevaa, mutta vuonna 2020 heitä oli 241. Suurin syy taloudellisen huoltosuhteen heikkenemiselle on työllisten määrän nopea väheneminen. Tätä selittää väestön väheneminen ja vanheneminen. Eläkeläisten määrä onkin viime 20 vuoden aikana pysynyt lähes samalla tasolla, vaikka kunnan väestö on muuten vähentynyt voimakkaasti. Sekä lasten että koululaisten ja opiskelijoiden määrä vähentyi 20 vuodessa noin 60 prosentilla ja työttömien määrä puolittui. Näiden ryhmien voimakas pieneneminen selitti suurelta osin taloudellisen huoltosuhteen paranemisen 2000-luvun jälkipuoliskolla, mutta työllisten määrän kiihtyvä väheneminen käänsi huoltosuhteen kasvuun. (Kuvio 13.)



Kuvio 13. Iloantsin väestö pääasiallisen toiminnan mukaan sekä taloudellinen huoltosuhde vuosina 2000–2020. Lähde: Tilastokeskus, Työssäkäynti<sup>18</sup>.

Vuonna 2020 Iloantsin työkäisestä väestöstä (15–64-vuotiaat) suurin ikäryhmä oli 55–64-vuotiaat, joita oli 41 prosenttia. Pienin ikäryhmä oli 20–24-vuotiaat, joiden osuus työkäisistä oli neljä prosenttia. Työkäisten koulutusta tarkastellaan korkeimman suoritettun tutkinnon mukaisesti. Kaikista työkäisistä 18 prosenttia ja 25 vuotta täyttäneistä 20 prosenttia oli suorittanut korkeakoulututkinnon. Korkeakoulutettujen osuus oli suurin (27 %) 45–54-vuotiaissa, kun 35–44- ja 55–64-vuotiaiden ryhmissä korkeakoulutettuja oli hieman alle viidennes. (Taulukko 2.)

<sup>18</sup> Suomen virallinen tilasto (SVT): Työssäkäynti [verkkójulkaisu]. ISSN=1798-5528. Helsinki: Tilastokeskus [Viitattu: 30.9.2022]. Saantitapa: <https://stat.fi/tilasto/tyokay>

Taulukko 2. Ilomantsin 15–64-vuotias väestö korkeimman suoritettun koulutusasteen ja ikäryhmän mukaan vuonna 2020. Lähde: Tilastokeskus, Väestön koulutus rakenne<sup>19</sup>.

Koulutusaste	N	Ikäryhmä, %						
		15–19	20–24	25–34	35–44	45–54	55–64	15–64
Ei perusasteen jälkeistä tutkintoa	562	93,0	16,9	17,2	17,7	16,9	19,5	23,6
Toinen aste	1383	7,0	79,8	68,5	63,5	56,7	60,7	58,1
Alin korkea-aste	169	0,0	0,0	0,0	0,8	11,5	11,3	7,1
Alempi korkeakouluaste	162	0,0	3,4	11,4	13,3	7,3	4,3	6,8
Ylempi korkeakouluaste	97	0,0	0,0	2,9	4,4	6,9	4,0	4,1
Tutkijakoulutusaste	7	0,0	0,0	0,0	0,3	0,8	0,2	0,3
Yhteensä N/%	2380	100	100	100	100	100	100	100

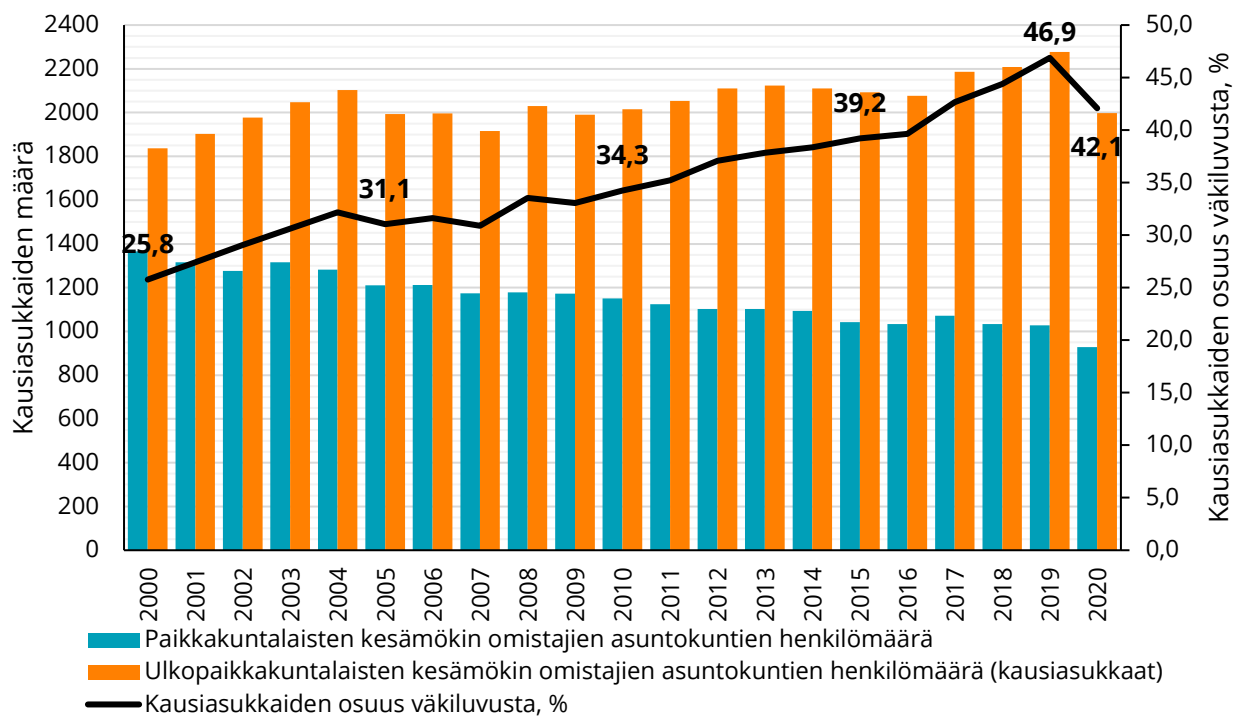
Toisen asteen koulutuksen suorittaneita oli kaikista työkäisistä 58 prosenttia ja 20 vuotta täyttäneistä 62 prosenttia. 20–24-vuotiaista toisen asteen tutkinnon oli suorittanut 80 prosenttia ja 25–34-vuotiaissa 69 prosenttia. Vanhimmissa ikäryhmissä osuus oli noin 60 prosenttia. Alle 20-vuotiaista lähes kaikki ovat koululaisia tai opiskelijoita ja siten ilman perusasteen jälkeistä tutkintoa. 20 vuotta täyttäneistä työkäisistä 18 prosenttia ei ollut suorittanut perusasteen jälkeistä tutkintoa. Pelkästään perusasteen suorittaneiden osuus oli suurin 55–64-vuotiaissa, noin 20 prosenttia, kun muissa ikäryhmissä osuus oli noin 17 prosenttia. (Taulukko 2.)

## 2.6 KAUSIASUKKAAT

Ilomantsissa, kuten muillakin väestöään menettävillä alueilla kausiasukkaiden merkitys kunnan elinvoimalle kasvaa. Ilomantsissa kausiasukkaiden (ulkopaikkakuntalaisten vapaa-ajan asunnon omistajien asuntokuntien henkilömäärä) määrä kasvoi vuosina 2000–2019 lähes 500 henkilöllä (24 %). Samanaikaisesti paikkakuntalaisten vapaa-ajan asunnon omistajien asuntokuntien henkilömäärä vähentyi yli 300:lla (–26 %). Kausiasukkaiden määrän kasvua selittää se, että kesämökkien määrä kasvoi 35 prosentilla vuosina 2000–2019. Oletettavaa on myös, että osasta paikkakuntalaisista vapaa-ajan asuntojen omistajista on muuttoliikkeen myötä tullut ulkopaikkakuntalaisia kausiasukkaita. Kausiasutuksen kasvu yhdessä väestön määrän vähenemisen kanssa kasvatti vuosina 2000–2019 kausiasukkaiden vakituiseen väestöön suhteutettua osuutta 26 prosentista 47 prosenttiin. Vuonna 2020 Ilomantsissa tilastoitujen kesämökkien ja sitä kautta kausiasukkaiden määrä vähentyi huomattavasti, mutta tähän vaikutti rakennusluokituksen tilastoinnin muutokset<sup>20</sup>. (Kuvio 14.)

<sup>19</sup> Suomen virallinen tilasto (SVT): Väestön koulutus rakenne [verkkajulkaisu]. ISSN=1799-4586. Helsinki: Tilastokeskus [Viitattu: 10.10.2022]. Saantitapa: <https://www.stat.fi/tilasto/vkour>

<sup>20</sup> Tilastokeskuksen rakennusten tilastoissa otettiin vuonna 2021 käyttöön Rakennusluokitus 2018. Uudessa luokituksessa kesämökkien laskentatapa uudistui, mikä selittää pudotuksen vuoden 2020 mökkimäärässä.



Kuvio 14. Kausiasukkaiden määrä ja suhde vakituisten asukkaiden määrään Ilomantsissa vuosina 2000–2020. Lähde: Tilastokeskus, Maaseutuindikaattorit<sup>21</sup>.

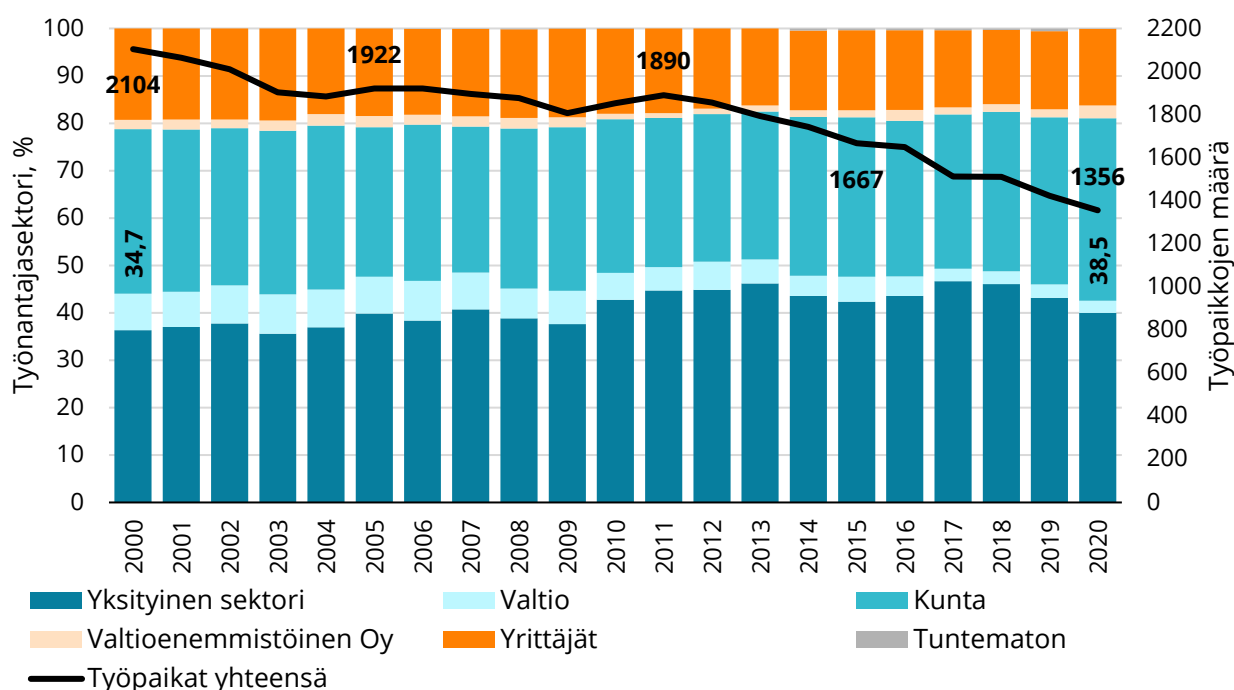
<sup>21</sup> <https://www.stat.fi/tup/msind/index.html>

## 3 TYÖLLISTYMISMAHDOLLISUUDET

### 3.1 TYÖPAIKAT

Kuten väestö, myös työpaikkojen (alueella työssäkävien) määrä on vähentynyt Ilomantsissa vuosina 2000–2020. Parhaimmillaan vuonna 2000 Ilomantsin alueella oli 2 100 työpaikkaa, mutta vuoteen 2020 mennessä työpaikkojen määrä laski noin 1 350:een. Työpaikkojen määrä vähentyi 20 vuodessa yli kolmanneksella (750 työpaikkaa). Eniten työpaikkoja vähentyi yksityiseltä sektorilta (–223) sekä kuntasektorilta (–210). Kummankin sektorin työpaikoista hävisi 29 prosenttia. Valtion työpaikoista hävisi 127 eli 78 prosenttia. Yrittäjien määrä vähentyi 187:llä (46 %). (Kuvio 15, Tilastokeskus, Työssäkäyntitilasto.)

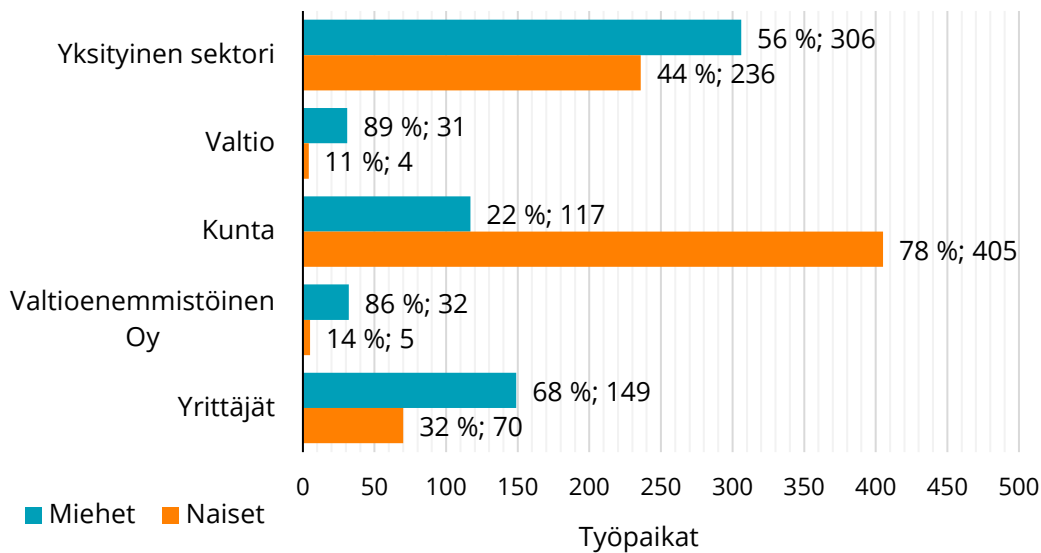
Ilomantsissa työssäkävien työnantajasektoreiden osuudet pysyivät vuosina 2000–2020 pitkälti samankaltaisina. Yksityisen sektorin osuus työpaikoista kasvoi 36 prosentista 40 prosenttiin. Samoin kuntasektorin osuus kasvoi neljällä prosenttiyksiköllä 39 prosenttiin. Valtion työpaikkojen osuus vähentyi kahdeksasta kolmeen prosenttiin. Yrittäjien osuus alueella työssäkävivistä pienentyi 19 prosentista 16 prosenttiin. (Kuvio 15.)



Kuvio 15. Ilomantsin alueella työssäkävien (työpaikkojen) määrä sekä työnantajasektorien osuus työpaikoista vuosina 2000–2020. Lähde: Tilastokeskus, Työssäkäynti<sup>22</sup>.

Vuonna 2020 Ilomantsin alueella työssäkävistä oli naisia 53 prosenttia. Naisten työpaikat ovat keskittyneet kuntasektorille ja yksityiselle sektorille. Miehet työllistyivät eniten yksityiselle sektorille ja yrittäjiksi. Alueella työssäkävien työnantajasektoreista kuntasektori oli eriytynyt eniten sukupuolen mukaan. Kuntasektorin työntekijöistä oli naisia 78 prosenttia. Yksityinen sektori työllisti tasaisesti sekä miehiä (56 %) että naisia (44 %). Yrittäjistä enemmistö (68 %) oli miehiä. (Kuvio 16.)

<sup>22</sup> Suomen virallinen tilasto (SVT): Työssäkäynti [verkkojulkaisu]. ISSN=1798-5528. Helsinki: Tilastokeskus [Vii-tattu: 30.9.2022]. Saantitapa: <https://stat.fi/tilasto/tyokay>



Kuvio 16. Iloantsin alueella työssäkäyvät (työpaikat) työnantajasektorin ja sukupuolen mukaan vuonna 2020. Lähde: Tilastokeskus, Työssäkäynti<sup>23</sup>.

Iloantsin työpaikoista 75 prosenttia oli vuonna 2020 palvelualoilla. Alkutuotannon osuus oli 9 prosenttia, jalostuksen 15 prosenttia ja työpaikoista yhden prosentin toimiala oli tuntematon. Kunnan kaikista työpaikoista reilut 1 000 eli 76 prosenttia sijaitsi kirkonkylällä, viisi prosenttia Mekrijärven-Haravapuron alueella ja kaksi prosenttia Maukkulan alueella. Muiden alueiden työpaikkaosuus oli alle kaksi prosenttia. Haukivaarassa ei ollut lainkaan työpaikkoja. Noin 80 työpaikalle ei pystytty antamaan koordinaatteja, joten niitä ei ole sijoitettu millekään osa-alueelle, mutta ne sisältyvät koko kunnan lukuihin. (Taulukko 3, Kartta 4.)

<sup>23</sup> Suomen virallinen tilasto (SVT): Työssäkäynti [verkkójulkaisu]. ISSN=1798-5528. Helsinki: Tilastokeskus [Viitattu: 30.9.2022]. Saantitapa: <https://stat.fi/tilasto/tyokay>



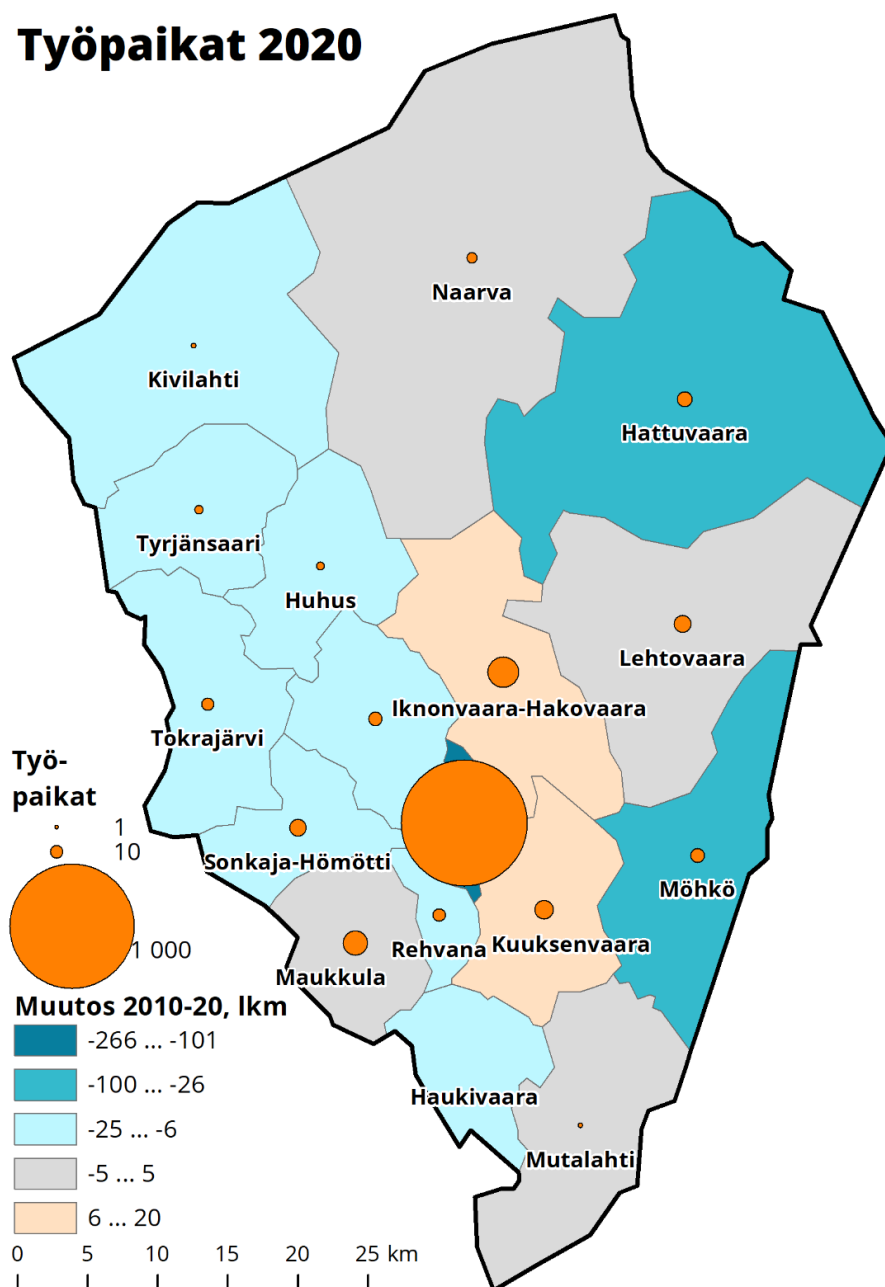
Taulukko 3. Ilomantsin työpaikat pääelinkeinon ja kunnan osa-alueen mukaan vuonna 2020. Lähde: Tilastokeskus, Elinkeinorakenne ja työssäkäynti<sup>24</sup>.

Kunnan osa-alue	Työpaikat		Osuus alueen työpaikoista, %			
	N	%	Alkutuo- tanto	Jalostus	Palvelut	Tuntema- ton
Yhteensä	1 356	100,0	9,4	14,9	74,5	1,3
Ilomantsi kk	1 029	75,9	5,2	11,4	83,4	0,0
Rehvana	11	0,8	54,5	18,2	27,3	0,0
Maukkula	39	2,9	17,9	71,8	10,3	0,0
Haukivaara	0	0,0	0,0	0,0	0,0	0,0
Kuuksenvaara	24	1,8	8,3	75,0	16,7	0,0
Mutalahti	2	0,1	0,0	50,0	50,0	0,0
Möhkö	12	0,9	0,0	0,0	100,0	0,0
Iknonvaara-Hakovaara	12	0,9	25,0	50,0	25,0	0,0
Sonkaja-Hömötti	18	1,3	61,1	22,2	16,7	0,0
Tokrajärvi	11	0,8	54,5	27,3	18,2	0,0
Mekrijärvi-Haravapuro	61	4,5	3,3	16,4	80,3	0,0
Lehtovaara	18	1,3	33,3	27,8	38,9	0,0
Hattuvaara	14	1,0	35,7	42,9	21,4	0,0
Naarva	7	0,5	0,0	14,3	85,7	0,0
Huhus	5	0,4	100,0	0,0	0,0	0,0
Tyrjänsaari	5	0,4	60,0	20,0	20,0	0,0
Kivilahti	2	0,1	100,0	0,0	0,0	0,0
Tuntematon	86	6,3	17,4	0,0	62,8	19,8

Vuosina 2010–2020 työpaikkojen määrä vähentyi koko kunnan alueella 500 työpaikalla (27 %). Suurin osa työpaikoista on hävinnyt Ilomantsin keskustaajaman alueelta, josta vähentyi 266 työpaikkaa (–20 %). Hattuvaarassa työpaikkojen määrä vähentyi noin 50:llä (78 %) Pampalon kultakaivoksen keskeyttäessä tuotantonsa vuonna 2018. Möhkössä työpaikkojen määrä vähentyi noin 30:llä (71 %). Rajavartiolaituksen Möhkön ja Hattuvaaran toimipisteet suljettiin vuoden 2010 alussa. Kuudelta muulta alueelta hävisi kuudesta kymmeneen työpaikkaa kultakin. Työpaikkojen määrä kasvoi eniten Mekrijärven-Haravapuron alueella, jonne syntyi 20 uutta työpaikkaa (49 %). Kuuksenvaarassa työpaikkojen määrä kasvoi kahdeksalla. Neljällä alueella työpaikkojen määrä pysyi suurin piirtein samana muutoksen ollessa korkeintaan viisi työpaikkaa. Työpaikkojen määrän suhteellinen muutos oli kuitenkin merkittävä. Työpaikkojen vähäisen määrän vuoksi muutosprosentit ovat varsin suuria. Kymmenessä vuodessa Haukivaarasta hävisi viimeisetkin työpaikat. (Kartta 4.)

<sup>24</sup> [https://www.stat.fi/tup/vaesto\\_tyossakaynti/index.html](https://www.stat.fi/tup/vaesto_tyossakaynti/index.html)

## Työpaikat 2020



Kartta 4. Iloantaan työpaikat kunnan osa-alueittain vuonna 2020 sekä työpaikkojen määrän muutos vuosina 2010–2020. Lähde: Tilastokeskus, Elinkeinorakenne ja työssäkäynti<sup>25</sup>.

Taulukossa 4 on esitetty Iloantaan työpaikkojen toimialajakauma vuoden 2019 lopussa. Siinä on nostettu esiin Pohjois-Karjalan maakuntaohjelmassa (2022–2025) mainitut maakunnan elinkeinorakenteen avaintoimialat metsäbiotalous, kaivannaisala, teknologiateollisuus, maatalous- ja elintarvikeala, matkailu ja luovat alat. Näiden painopistealojen yhteenlaskettu osuus Iloantaan työpaikoista vuonna 2019 oli 19 prosenttia. Lisäksi taulukossa on muita merkittävästi työllistäviä toimialoja. Terveys- ja sosiaalipalvelut on eniten työllistävä toimiala Iloantaissa.

Vuonna 2019 palvelualan työpaikoista 65 prosenttia oli naistyöpaikkoja, ja naistyöpaikoista 90 prosenttia oli palveluissa. Terveys- ja sosiaalipalveluissa naistyöntekijöiden osuus oli 90 prosenttia. Miesten työpaikat jakautuivat tasaisemmin eri toimialoille. Julkisen sektorin

<sup>25</sup> [https://www.stat.fi/tup/vaesto\\_tyossakaynti/index.html](https://www.stat.fi/tup/vaesto_tyossakaynti/index.html)

työpaikat ovat kuntien ja hyvinvointialueiden lakisääteisten tehtävien takia samantyyppisiä kaikissa kunnissa, mutta yksityisen sektorin työpaikat, joissa enemmistö miehistä toimii, ovat eriytyneet toimialtaan kunta ja -aluetasolla. Työmarkkinoiden sukupuolisegregaatio jäykistää työmarkkinoita ja myös vaikeuttaa osaavan työvoiman saatavuutta. (Taulukko 4.)

*Taulukko 4. Ilomantsin työpaikat toimialoittain ja sukupuolen mukaan vuonna 2019. Taulukossa on korostettu Pohjois-Karjalan älykkään erikoistumisen alat sekä muut paikallisesti merkittävät toimialat. Lähde: Tilastokeskus, Maaseutuindikaattorit<sup>26</sup>.*

Toimiala	Työ- paikko- jen lkm.	Toimialan osuus työpai- koista, %	Toimialan osuus miesten työpai- koista, %	Toimialan osuus naisten työpai- koista, %	Naistyö- paikkojen osuus, %
<b>Kaikki toimialat yhteensä</b>	<b>1 424</b>	<b>100,0</b>	<b>100,0</b>	<b>100,0</b>	<b>53,3</b>
<b>Metsätalous- ja teollisuus</b>	<b>69</b>	<b>4,8</b>	<b>9,9</b>	<b>0,4</b>	<b>4,3</b>
02 Metsätalous ja puunkorjuu	61	4,3	8,7	0,4	4,9
16 Sahatavaran sekä puu- ja korkkituotteiden valmistus	8	0,6	1,2		0,0
<b>Teknologia- ja materiaalteollisuus</b>	<b>64</b>	<b>4,5</b>	<b>8,4</b>	<b>1,1</b>	<b>12,5</b>
22 Kumi -ja muovituotteiden valmistus	11	0,8	1,1	0,5	36,4
25 Metallituotteiden valmistus (pl. koneet ja laitteet)	2	0,1	0,3		0,0
26 Tietokoneiden sekä elektronisten ja optisten tuotteiden valmistus	1	0,1	0,2		0,0
28 Muiden koneiden ja laitteiden valmistus	45	3,2	6,2	0,5	8,9
29 Moottoriajoneuvojen ja perävaunujen valmistus	1	0,1	0,2		0,0
33 Koneiden ja laitteiden korjaus	4	0,3	0,6		0,0
<b>Kaivannaistoiminta ja -jalostus</b>	<b>13</b>	<b>0,9</b>	<b>1,8</b>	<b>0,1</b>	<b>7,7</b>
B Kaivostoiminta ja louhinta	11	0,8	1,5	0,1	9,1
23 Muiden ei-metallisten mineraalituotteiden valmistus	2	0,1	0,3		0,0
<b>Matkailu</b>	<b>43</b>	<b>3,0</b>	<b>2,1</b>	<b>3,8</b>	<b>67,4</b>
I Majoitus- ja ravitsemistoiminta	43	3,0	2,1	3,8	67,4
<b>Ruoka</b>	<b>79</b>	<b>5,5</b>	<b>7,5</b>	<b>3,8</b>	<b>36,7</b>
01 Kasvinviljely ja kotieläintalous, riistatalous ja niihin liittyvät palvelut	63	4,4	6,3	2,8	33,3
10 Elintarvikkeiden valmistus	9	0,6	0,5	0,8	66,7
11 Juomien valmistus	7	0,5	0,8	0,3	28,6
<b>Muu jalostus</b>	<b>105</b>	<b>7,4</b>	<b>14,7</b>	<b>0,9</b>	<b>6,7</b>
D Sähkö-, kaasu- ja lämpöhuolto, jäähdytysliiketoiminta	2	0,1	0,2	0,1	50,0
E Vesihuolto, viemäri- ja jätevesihuolto, jätehuolto	4	0,3	0,6		0,0
F Rakentaminen	99	7,0	14,0	0,8	6,1
<b>Palvelut</b>	<b>1 051</b>	<b>73,8</b>	<b>55,5</b>	<b>89,9</b>	<b>64,9</b>

<sup>26</sup> <https://www.stat.fi/tup/msind/index.html>

G Tukku- ja vähittäiskauppa; moottori-ajoneuvojen korjaus	164	11,5	14,4	9,0	41,5
H Kuljetus ja varastointi	80	5,6	11,0	0,9	8,8
J Informaatio ja viestintä	14	1,0	1,1	0,9	50,0
K Rahoitus- ja vakuustointiminta	16	1,1	0,6	1,6	75,0
L Kiinteistöalan toiminta	11	0,8	0,9	0,7	45,5
M Ammatillinen, tieteellinen ja tekninen toiminta	27	1,9	2,9	1,1	29,6
N Hallinto- ja tukipalvelutoiminta	60	4,2	3,3	5,0	63,3
O Julkinen hallinto ja maanpuolustus; pakollinen sosiaalivakuutus	93	6,5	8,1	5,1	41,9
P Koulutus	113	7,9	3,2	12,1	81,4
Q Terveys- ja sosiaalipalvelut	379	26,6	5,6	45,1	90,2
R Taiteet, viihde ja virkistys	24	1,7	1,2	2,1	66,7
S Muu palvelutoiminta	33	2,3	1,2	3,3	75,8
T Kotitalouksien toiminta työnantajina	8	0,6		1,1	100,0
X Toimiala tuntematon	29	2,0	2,1	2,0	51,7

Yritysten henkilöstömääriä ja liikevaihtoa tarkastellaan Ilomantsin kaikkien päätoimialojen (kirjaintaso) ja tärkeimpien 2-numerotasoisten toimialojen osalta. Vuonna 2020 Ilomantsissa toimi 367 yritystä, joilla oli yhteensä 376 toimipaikkaa. Joka neljäs toimipaikka oli metsätalouden ja puunkorjuun toimialalla. Toiseksi eniten (14 %) oli kasvinviljelyn ja kotieläintalouden sekä riistatalouden toimipaikkoja. Seuraavaksi eniten Ilomantsissa oli tukku- ja vähittäiskaupan sekä rakentamisen toimipaikkoja. Henkilöstömäärällä mitattuna Ilomantsissa toimivat yritysten toimipaikat ovat pieniä, sillä niissä oli vuonna 2020 henkilöstöä keskimäärin kaksi henkilöä toimipaikkaa kohden. Ilomantsissa yritysten toimipaikoissa työskenteli yhteensä 699 henkilöä. Eniten henkilöstöä oli tukku- ja vähittäiskaupan (21 %) sekä maa- ja metsätalouden (15 %) toimialoilla. Seuraavaksi eniten työllistivät teollisuuden (13 %), rakentamisen (13 %) sekä terveys- ja sosiaalipalvelujen (12 %) toimipaikat. Keskimääräinen henkilöstömäärä oli suurin (7 henkilöä) sosiaalihuollon laitospalveluissa. (Taulukko 5.)

Ilomantsissa toimivien yritysten toimipaikkojen yhteenlaskettu liikevaihto vuonna 2020 oli 133,2 miljoonaa euroa. Liikevaihdosta 30 prosenttia syntyi tukku- ja vähittäiskaupassa ja 28 prosenttia metsätalousyrityksissä. Toimipaikkaa kohden suurinta liikevaihtoa oli sahatavaran ja puutuotteiden valmistuksessa, noin 5,9 miljoonaa euroa. Yritysten toimipaikkojen keskimääräinen liikevaihto oli 354 000 euroa. Henkilöstömäärään suhteutettuna liikevaihto oli suurinta sahatavaran ja puutuotteiden valmistuksessa (1,3 milj. €) sekä vähittäiskaupassa (359 000 €). Seuraavaksi suurinta liikevaihtoa oli metsätalouden, tukku- ja vähittäiskaupan sekä kiinteistöalan toimipaikoissa. Ilomantsissa yritysten toimipaikkojen keskimääräinen liikevaihto oli 191 000 euroa työntekijää kohden. (Taulukko 5.)

Taulukko 5. Yritysten toimipaikat Ilomantsissa toimialoittain vuonna 2020. Lähde: Tilastokeskus, Kunnittainen toimipaikkatilasto<sup>27</sup>. (. = salattu tieto)

Toimiala	Toimi- paikkoja	Henki- löstön lkm. yh- teensä	Liike- vaihto 1 000 €	Henki- löstö/ toimi- paikka	Liike- vaihto/ toimi- paikka 1 000 €	Liike- vaihto/ henkilö 1 000 €
Toimialat yhteensä *)	376	697	133 159	1,9	354,1	190,5
A Maatalous, metsätalous ja kalatalous	144	105	19 740	0,7	137,1	188,0
01 Kasvinviljely ja kotieläintalous, riistatalous ja niihin liittyvät palvelut	51	35	0	0,7	0,0	0,0
02 Metsätalous ja puunkorjuu	93	70	19 740	0,8	212,3	282,0
B Kaivostoiminta ja louhinta	3	17	1 032	5,7	344,0	60,7
C Teollisuus	18	94	26 547	5,2	1 474,8	282,4
10 Elintarvikkeiden valmistus	3	8	528	2,7	176,0	66,0
16 Sahatavaran sekä puu- ja korkki- tuotteiden valmistus (pl. huonekalut)	3	14	17 605	4,7	5 868,3	1 257,5
D Sähkö-, kaasu- ja lämpöhuolto, jäähdytysliiketoiminta	3	1	1 104	0,3	368,0	1 104,0
F Rakentaminen	35	93	14 066	2,7	401,9	151,2
41 Talonrakentaminen	10	23	2 509	2,3	250,9	109,1
42 Maa- ja vesirakentaminen	6	20	4 086	3,3	681,0	204,3
43 Erikoistunut rakennustoiminta	19	49	7 471	2,6	393,2	152,5
G Tukku- ja vähittäiskauppa; moottori- ajoneuvojen korjaus	39	146	39 752	3,7	1 019,3	272,3
45 Moottoriajoneuvojen tukku- ja vä- hittäiskauppa sekä korjaus	11	48	6 858	4,4	623,5	142,9
46 Tukku- ja vähittäiskauppa	7	20	4 891	2,9	698,7	244,6
47 Vähittäiskauppa	21	78	28 004	3,7	1 333,5	359,0
H Kuljetus ja varastointi	24	69	15 857	2,9	660,7	229,8
I Majoitus- ja ravitsemistoiminta	24	34	3 884	1,4	161,8	114,2
55 Majoitus	11	10	832	0,9	75,6	83,2
56 Ravitsemistoiminta	13	24	3 053	1,8	234,8	127,2
J Informaatio ja viestintä	3	8	1 081	2,7	360,3	135,1
K Rahoitus- ja vakuutustoiminta	3	13	0	4,3	0,0	0,0
L Kiinteistöalan toiminta	23	12	3 079	0,5	133,9	256,6
68 Kiinteistöalan toiminta	23	12	3 079	0,5	133,9	256,6
M Ammatillinen, tieteellinen ja tekni- nen toiminta	13	8	778	0,6	59,8	97,3
69 Lakiasiain- ja laskentatoimen pal- velut	5	5	468	1,0	93,6	93,6
74 Muut erikoistuneet palvelut liike- elämälle	5	2	201	0,4	40,2	100,5
N Hallinto- ja tukipalvelustoiminta	7	9	884	1,3	126,3	98,2
P Koulutus	2	.	.	.	.	.
Q Terveys- ja sosiaalipalvelut	26	83	4 952	3,2	190,5	59,7

<sup>27</sup> <https://www.stat.fi/tup/yritystietopalvelu/kunnittainen-toimipaikkatilasto>

86 Terveyspalvelut	12	14	1 181	1,2	98,4	84,4
87 Sosiaalihuollon laitospalvelut	8	55	3 179	6,9	397,4	57,8
88 Sosiaalihuollon avopalvelut	6	14	592	2,3	98,7	42,3
R Taiteet, viihde ja virkistys	1	.	.	.	.	.
S Muu palvelutoiminta	8	5	347	0,6	43,4	69,4

\*) Liikevaihtoon yhteensä sisältää myös toimipaikat, joista tiedot salattu

Kunnassa olevien työpaikkojen jakautumista eri yrityskokoluokkiin kuvataan keskittymistilastolla. Työpaikkojen jakautuminen eri yrityskokoluokkiin kuvaa yritysten roolia työllistäjinä sekä esimerkiksi sitä, kuinka riippuvainen kunnan työllisyystilanne on muutamasta suuresta työllistäjästä. Yrityksen kokoluokka ilmaisee sen kaikkien toimipaikkojen (myös muissa kunnissa ja maissa) yhteenlasketun henkilöstömäärän. Henkilöstön lukumäärä -sarakkeessa on ilmoitettu tutkittavassa kunnassa sijaitsevien toimipaikkojen henkilöstömäärä. Ilomantsin työllisyys ei ole riippuvainen pelkästään muutamasta suuresta yrityksestä, vaan työpaikat ovat jakautuneet erikokoisiin yrityksiin. Valtaosa Ilomantsissa toimineista yrityksistä oli vuonna 2020 pieniä. Ilomantsissa toimivien yritysten työntekijöistä 54 prosenttia työskenteli mikroyrityksissä (henkilöstömäärä alle 10 henkilöä) ja 27 prosenttia pienissä yrityksissä (10–49 henkilöä). Keskisuurissa (50–249 henkilöä) yrityksissä työskenteli 10 prosenttia ja suuryritysten toimipaikoissa yhdeksän prosenttia toimipaikkojen henkilöstöstä. (Taulukko 6.)

*Taulukko 6. Ilomantsin yritysten koko henkilöstön määrän mukaan vuonna 2020. Lähde: Tilastokeskus, Kunnittainen toimipaikkatilasto<sup>28</sup>.*

Yrityksen koko henkilöstömäärän mukaan	Yritysten lkm.	Toimipaikkojen lkm.	Henkilöstön lkm. yhteensä	Osuus henkilöstöstä, %
0	173	173	15	2
1	93	93	85	12
2	27	27	52	7
3–4	18	20	60	9
5–9	26	27	166	24
10–19	7	10	83	12
20–49	5	7	106	15
50–99	7	8	15	2
100–149	.	.	.	.
150–199	1	1	13	2
200–249	1	1	39	6
250–499	2	2	17	2
500–999	1	1	2	0
1000–	6	6	46	7
Yhteensä	367	376	699	100

Kunnan työpaikkaomavaraisuus kuvaa alueella työssäkävien (työpaikkojen) ja alueella asuvien työllisten välistä määrällistä suhdetta<sup>29</sup>. Kun työpaikkaomavaraisuus on yli sata, on alueella enemmän työpaikkoja kuin alueella asuvia työllisiä. Vuonna 2019 Ilomantsin työpaikkaomavaraisuusaste oli 96,5. Naisten työpaikkaomavaraisuusaste (100,5) oli korkeampi (92,2) kuin miesten. Ilomantsin työpaikkaomavaraisuusaste oli alhainen teollisuudessa (58). Työpaikkaomavaraisuusaste oli suurta julkisessa hallinnossa ja maapuolustuksessa (125), koulutuksessa (118) ja terveys- ja sosiaalipalveluissa (105). (Taulukko 7.)

<sup>28</sup> <https://www.stat.fi/tup/yritystietopalvelu/kunnittainen-toimipaikkatilasto>

<sup>29</sup> Työpaikkaomavaraisuusaste=alueella työssäkävät/alueella asuvat työlliset \*100

Taulukko 7. Ilomantsin työpaikat, työlliset ja työpaikkaomavaraisuus toimialan ja sukupuolen mukaan vuonna 2019. Lähde: Tilastokeskus, Maaseutuindikaattorit<sup>30</sup>.

Toimiala	Työlliset, lkm.	Työpaikat, lkm.	Työpaikkaomavaraisuusaste, %		
			Yht.	Miehet	Naiset
Kaikki toimialat yhteensä	1 476	1 424	96,5	92,2	100,5
A Maatalous, metsätalous ja kalatalous	158	124	78,5	76,9	85,7
01 Kasvinviljely ja kotieläintalous, riistatalous ja niihin liittyvät palvelut	65	63	96,9	95,5	100,0
02 Metsätalous ja puunkorjuu	92	61	66,3	68,2	42,9
03 Kalastus ja vesiviljely	1	0	0,0	0,0	0,0
B Kaivostoiminta ja louhinta	9	11	122,2	142,9	50,0
C Teollisuus	155	90	58,1	61,7	45,7
10 Elintarvikkeiden valmistus	11	9	81,8	60,0	100,0
11 Juomien valmistus	4	7	175,0	250,0	100,0
16 Sahatavaran sekä puu- ja korkkituotteiden valmistus	11	8	72,7	80,0	0,0
17 Paperin, paperi- ja kartonkituotteiden valmistus	5	0	0,0	0,0	0,0
18 Painaminen ja tallenteiden jäljentäminen	2	0	0,0	0,0	0,0
22 Kumi- ja muovituotteiden valmistus	11	11	100,0	87,5	133,3
23 Muiden ei-metallisten mineraalituotteiden valmistus	3	2	66,7	66,7	0,0
24 Metallien jalostus	1	0	0,0	0,0	0,0
25 Metallituotteiden valmistus (pl. koneet ja laitteet)	5	2	40,0	40,0	0,0
26 Tietokoneiden sekä elektronisten ja optisten tuotteiden valmistus	2	1	50,0	50,0	0,0
27 Sähkölaitteiden valmistus	39	0	0,0	0,0	0,0
28 Muiden koneiden ja laitteiden valmistus	46	45	97,8	97,6	100,0
33 Koneiden ja laitteiden korjaus	15	4	26,7	26,7	0,0
D Sähkö-, kaasu- ja lämpöhuolto, jäähdytysliiketoiminta	1	2	200,0	100,0	0,0
E Vesihuolto, viemäri- ja jätevesihuolto, jätehuolto ja muu ympäristön puhtaanapito	3	4	133,3	133,3	0,0
F Rakentaminen	105	99	94,3	93,0	120,0
G Tukku- ja vähittäiskauppa; moottoriajoneuvojen korjaus	161	164	101,9	105,5	97,1
H Kuljetus ja varastointi	87	80	92,0	93,6	77,8
I Majoitus- ja ravitsemistoiminta	39	43	110,3	100,0	116,0
J Informaatio ja viestintä	13	14	107,7	87,5	140,0
K Rahoitus- ja vakuutustoiminta	18	16	88,9	100,0	85,7
L Kiinteistöalan toiminta	8	11	137,5	120	166,7
M Ammatillinen, tieteellinen ja tekninen toiminta	32	27	84,4	95	66,7
N Hallinto- ja tukipalvelutoiminta	64	60	93,8	91,7	95
O Julkinen hallinto ja maanpuolustus; pakollinen sosiaalivakuutus	72	93	129,2	200	86,7

<sup>30</sup> <https://www.stat.fi/tup/msind/index.html>

P Koulutus	95	113	118,9	100	124,3
Q Terveys- ja sosiaalipalvelut	361	379	105	108,8	104,6
R Taiteet, viihde ja virkistys	24	24	100	100	100
S Muu palvelutoiminta	34	33	97,1	66,7	113,6
T Kotitalouksien toiminta työnantajina	8	8	100	0	100

Ilomantsin alueella työssäkäyvistä 79 prosenttia oli ilomantsilaisia viidennes oli ulkopaikkakuntalaisia vuonna 2020. Kunnan alueella käytiin työssä eniten Joensuusta ja Kontiolahdelta. Muista yksittäisistä kunnista työssäkäynti Ilomantsissa oli vähäistä. Lukumääräisesti eniten ulkopaikkakuntalaisia työskenteli terveys- ja sosiaalipalvelujen (68), julkisen hallinnon ja maanpuolustuksen (42), rakentamisen (32) sekä koulutuksen (31) toimialoilla. (Taulukko 8.)

Taulukko 8. Ilomantsin alueella työssäkäyvät kotikunnan ja toimialan mukaan vuonna 2020. Lähde: Tilastokeskus, Elinkeinorakenne ja työssäkäynti<sup>31</sup>. (\* prosenttia alueella työssäkäyvistä)

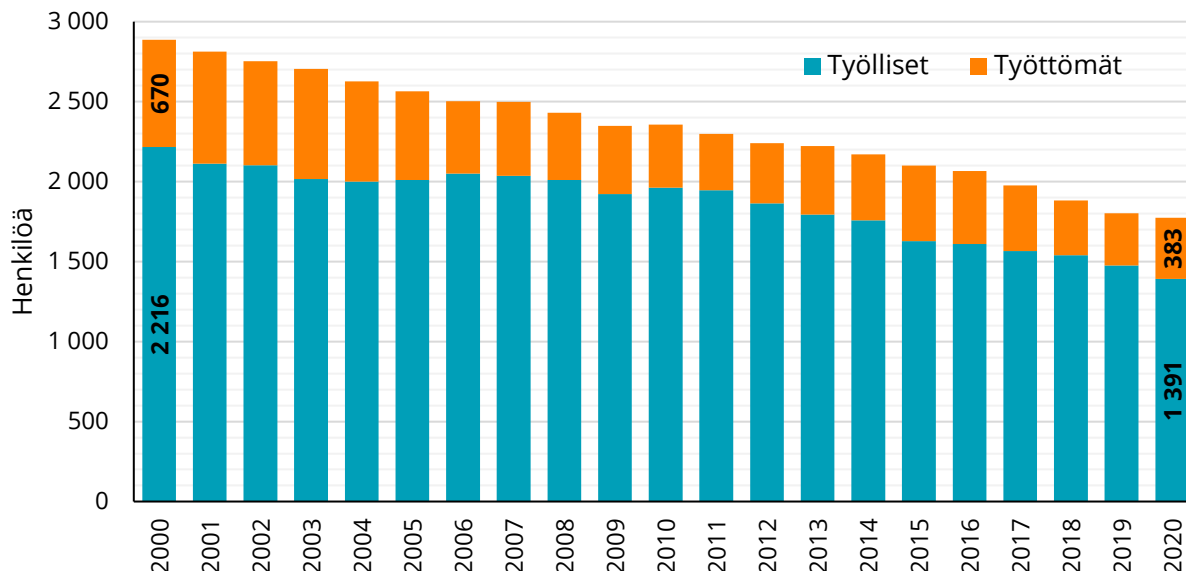
Toimiala	Ilo- mantsi	Sisäänpendelöijät					Yht. lkm.	%*
		Joensuu	Kontio- lahti	Liperi	Muut kunnat			
Yhteensä	1 067	214	33	8	34	289	21,3	
A Maatalous, metsätalous ja kalatalous	111	12	2	0	2	16	12,6	
B Kaivostoiminta ja louhinta	3	0	0	0	5	5	62,5	
C Teollisuus	68	17	3	1	1	22	24,4	
D Sähkö-, kaasu- ja lämpöhuolto	1	2	0	0	0	2	66,7	
E Vesihuolto, viemäri- ja jätevesihuolto, jätehuolto	3	0	0	0	0	0	0,0	
F Rakentaminen	66	23	3	1	5	32	32,7	
G Tukku- ja vähittäiskauppa; moottoriajoneuvojen korjaus	129	17	1	2	3	23	15,1	
H Kuljetus ja varastointi	49	9	2	0	6	17	25,8	
I Majoitus- ja ravitsemistoiminta	46	4	1	0	1	6	11,5	
J Informaatio ja viestintä	6	2	0	0	0	2	25,0	
K Rahoitus- ja vakuutustoiminta	11	2	1	0	0	3	21,4	
L Kiinteistöalan toiminta	7	1	0	0	3	4	36,4	
M Ammatillinen, tieteellinen ja tekninen toiminta	19	2	0	0	1	3	13,6	
N Hallinto- ja tukipalvelutoiminta	57	1	0	0	0	1	1,7	
O Julkinen hallinto ja maanpuolustus; pakollinen sosiaalivakuutus	43	31	9	2	0	42	49,4	
P Koulutus	51	27	2	1	1	31	37,8	
Q Terveys- ja sosiaalipalvelut	321	53	9	1	5	68	17,5	
R Taiteet, viihde ja virkistys	18	3	0	0	1	4	18,2	
S Muu palvelutoiminta	34	8	0	0	0	8	19,0	
T Kotitalouksien toiminta työnantajina	7	0	0	0	0	0	0,0	
X Tuntematon	17	0	0	0	0	0	0,0	

<sup>31</sup> [https://www.stat.fi/tup/vaesto\\_tyossakaynti/index.html](https://www.stat.fi/tup/vaesto_tyossakaynti/index.html)



## 3.2 TYÖVOIMA

Ilomantsissa asui vuoden 2020 lopussa pääasiallisen toiminnan mukaan 1 774 työvoimaan kuuluvaa henkilöä. Heistä vajaat 1 400 oli työllisiä ja työttömiä oli lähes 400. Työvoiman määrä pienentyi vuodesta 2000 lähes 1 100 henkilöllä (–39 %). Työllisten määrä vähentyi 37 prosentilla ja työttömien määrä 42 prosentilla. (Kuvio 17.)



Kuvio 17. Ilomantsissa asuva työvoima vuosina 2000–2020. Lähde: Tilastokeskus, Työssäkäynti<sup>32</sup>.

Ilomantsin työllisestä työvoimasta 85 prosenttia oli palkansaajia vuonna 2019. Työllisistä neljä prosenttia oli maa- ja metsätalousyrittäjiä ja 11 prosenttia muiden alojen yrittäjiä. Työllisistä 51 prosenttia oli naisia. Miehet olivat naisia useammin ammattiasemaltaan yrittäjiä. Työllisistä miehistä toimi yrittäjinä 22 prosenttia ja työllisistä naisista vain yhdeksän prosenttia. Myös palkankansaajanaisten ja -miesten sosioekonomisessa asemassa oli eroja. Naisista suurin osa oli toimihenkilöitä ja miehistä työntekijöitä. (Taulukko 9.)

<sup>32</sup> Suomen virallinen tilasto (SVT): Työssäkäynti [verkkajulkaisu]. ISSN=1798-5528. Helsinki: Tilastokeskus [Vii-tattu: 30.9.2022]. Saantitapa: <https://stat.fi/tilasto/tyokay>

Taulukko 9. Ilomantsin työllinen työvoima ammattiaseman ja sukupuolen mukaan vuonna 2019. Lähde: Tilastokeskus, Elinkeinorakenne ja työssäkäynti<sup>33</sup>.

Työllisten ammattiasema	Työllisten määrä	Osuus työllisistä, %		
		Yhteensä	Naisista	Miehistä
Yrittäjät	222	15,0	8,6	21,8
- Maa- ja metsätalousyrittäjät	60	4,1	2,3	6,0
- Muut yrittäjät	162	11,0	6,4	15,8
Palkansaajat	1 254	85,0	91,4	78,2
Työlliset yhteensä	1 476	100	100	100
Palkansaajien sosioekonominen asema	Palkansaajien määrä	Osuus työllisistä, %	Osuus palkansaajista, %	
			Naisista	Miehistä
- Ylemmät toimihenkilöt	135	9,1	12,2	9,0
- Alemmat toimihenkilöt	546	37,0	64,1	18,4
- Työntekijät	564	38,2	23,2	71,6
- Tuntematon	9	0,6	0,6	0,9
Palkansaajat yhteensä	1 254	85,0	100	100

Vuonna 2020 Ilomantsin työllisistä joka neljäs työskenteli terveystyö- ja sosiaalipalveluissa. Seuraavaksi eniten ilomantsilaisia työllistivät maa- ja metsätalous, teollisuus sekä tukku- ja vähittäiskauppa, joissa kaikissa toimi noin 11 prosentti työllisistä. Myös rakentaminen (7 %), kuljetus (5 %), koulutus (5 %) julkinen hallinto ja maanpuolustus (5 %) sekä hallinto- ja tukipalvelutoiminta (5 %) olivat tärkeitä työllistäjiä. Vuonna 2020 neljäsosa Ilomantsin työllisestä työvoimasta oli korkeakoulutettuja. Enintään toisen asteen tutkinnon suorittaneita oli 63 prosenttia ja 12 prosenttia oli vailla perusasteen jälkeistä tutkintoa. Määrällisesti eniten korkeakoulutettuja työskenteli terveystyö- ja sosiaalipalveluissa (121), koulutuksessa (42) ja julkisessa hallinnossa (33). Korkeakoulutettujen osuus oli suurin rahoitus- ja vakuutustoiminnan (87 %), koulutuksen (65 %) sekä ammatillisen, tieteellisen ja teknisen toiminnan toimialoilla (65 %). Muilla aloilla enemmistö oli korkeintaan toisen asteen koulutuksen suorittaneita. Eniten työllistävästä toimialoista pelkästään perusasteen suorittaneiden osuus oli suuri kuljetuksessa ja varastoinnissa, maa- ja metsätalouden sekä teollisuudessa. (Taulukko 10.)

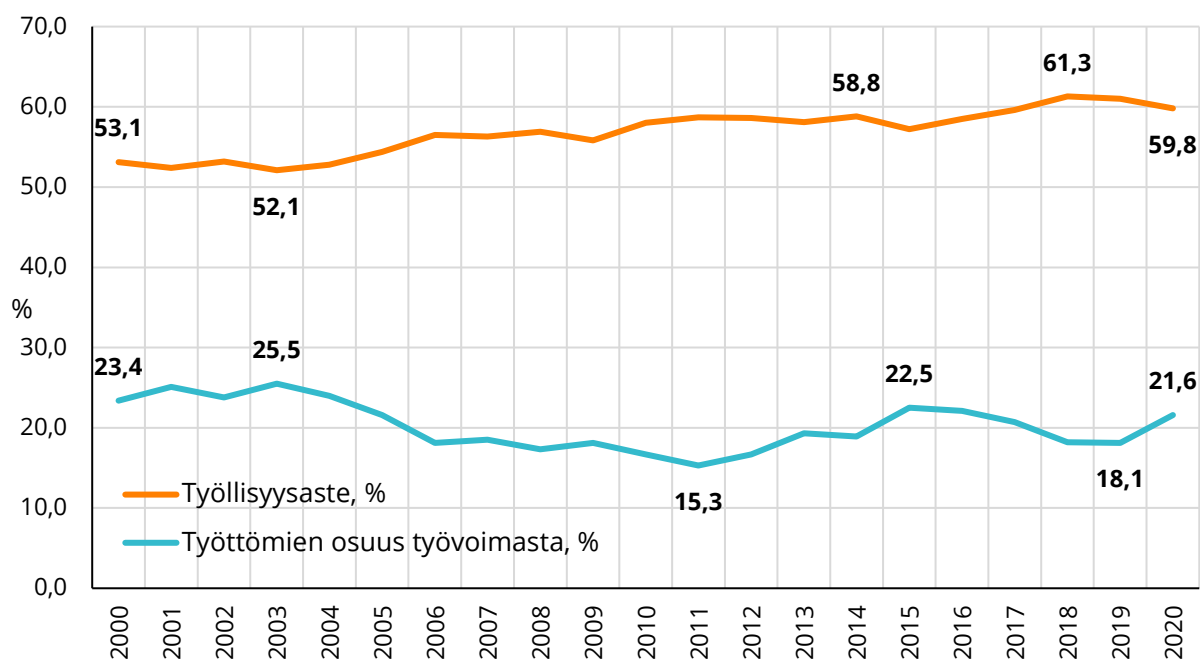
<sup>33</sup> [https://www.stat.fi/tup/vaesto\\_tyossakaynti/index.html](https://www.stat.fi/tup/vaesto_tyossakaynti/index.html)

Taulukko 10. Ilomantsin työllinen työvoima toimialan ja korkeimman suoritettun koulutusasteen mukaan vuonna 2020. Lähde: Tilastokeskus, Elinkeinorakenne ja työssäkäynti<sup>34</sup>.

Toimiala	Koulutusaste, %				Yhteensä	
	Toinen aste	Alin / alempi korkea-kouluaste	Ylempi korkea-kouluaste	Vain perusaste	N	%
Yhteensä	62,5	19,1	6,5	11,9	1 391	100,0
A Maatalous, metsätalous ja kalatalous	68,7	12,0	2,0	17,3	150	10,8
B Kaivostoiminta ja louhinta	42,9	14,3	28,6	14,3	7	0,5
C Teollisuus	67,8	13,3	2,1	16,8	143	10,3
D Sähkö-, kaasu- ja lämpöhuolto	100,0	0,0	0,0	0,0	1	0,1
E Vesihuolto, viemäri- ja jätevesihuolto, jätehuolto	66,7	0,0	0,0	33,3	3	0,2
F Rakentaminen	74,2	9,7	1,1	15,1	93	6,7
G Tukku- ja vähittäiskauppa; moottori-ajoneuvojen korjaus	71,4	14,3	2,0	12,2	147	10,6
H Kuljetus ja varastointi	73,2	1,4	0,0	25,4	71	5,1
I Majoitus- ja ravitsemistoiminta	69,4	14,3	0,0	16,3	49	3,5
J Informaatio ja viestintä	50,0	50,0	0,0	0,0	8	0,6
K Rahoitus- ja vakuutustoiminta	13,3	86,7	0,0	0,0	15	1,1
L Kiinteistöalan toiminta	50,0	20,0	10,0	20,0	10	0,7
M Ammatillinen, tieteellinen ja tekninen toiminta	36,7	50,0	13,3	0,0	30	2,2
N Hallinto- ja tukipalvelutoiminta	81,4	7,1	2,9	8,6	70	5,0
O Julkinen hallinto ja maanpuolustus; pakollinen sosiaalivakuutus	44,6	38,5	12,3	4,6	65	4,7
P Koulutus	30,8	10,8	53,8	4,6	65	4,7
Q Terveys- ja sosiaalipalvelut	60,7	27,6	4,5	7,2	377	27,1
R Taiteet, viihde ja virkistys	47,4	31,6	10,5	10,5	19	1,4
S Muu palvelutoiminta	52,3	15,9	18,2	13,6	44	3,2
T Kotitalouksien toiminta työnantajina	42,9	14,3	14,3	28,6	7	0,5
Tuntematon	70,6	5,9	0,0	23,5	17	1,2

Ilomantsin työllisyysaste nousi lievästi lähes koko 2000- ja 2010-luvun, mutta on siltikin alhaisella tasolla. Työllisyysaste oli alhaisimmillaan (52,1 %) vuonna 2003 ja korkeimmillaan (61,3 %) vuonna 2018. Sen jälkeen työllisyysaste laski hiukan. Työllisyysasteen nousu ei kuitenkaan ole seurausta työllisten määrän kasvusta, vaan siihen on oleellisesti vaikuttanut työikäisten määrän väheneminen. Työttömien osuus työvoimasta oli korkeimmillaan (25,5 %) vuonna 2003. Sen jälkeen työttömyys vähentyi yhtäjaksoisesti vuoteen 2011, jolloin se kuitenkin oli edelleen korkealla tasolla (15,3 % työvoimasta). Vuonna 2020 koronapandemian aikana työttömien osuus työvoimasta oli neljä prosenttiyksikköä edellistä vuotta korkeampi. (Kuvio 18.)

<sup>34</sup> [https://www.stat.fi/tup/vaesto\\_tyossakaynti/index.html](https://www.stat.fi/tup/vaesto_tyossakaynti/index.html)



Kuvio 18. Ilohusin työllisyysaste sekä työttömien osuus työvoimasta<sup>35</sup> vuosina 2000–2020. Lähde: Tilastokeskus, Kuntien avainluvut<sup>36</sup>.

Työ- ja elinkeinoministerin työnvälitystilaston mukaan lokakuussa 2022 Ilohusissa oli 204 työtöntä työnhakijaa, mikä oli vähemmän kuin samana ajankohtana kahtena edellisellä vuonna. Lokakuussa 2022 työttömien osuus työvoimasta oli 11,5 prosenttia, joten työttömien osuus työvoimasta vähentyi yli kahdella prosenttiyksiköllä vuotta aiempaan verrattuna. Koko Pohjois-Karjalassa työttömien osuus työvoimasta oli 11,8 prosenttia. Lokakuussa 2020 työttömistä oli miehiä 64 prosenttia ja pitkäaikaistyöttömiä 38 prosenttia. Työvoimapalveluissa oli 5,7 prosenttia työvoimasta, ja aktivointiaste<sup>37</sup> (33,3 %) oli lähes samalla tasolla kuin koko Pohjois-Karjalassa (33,2 %). (Taulukko 11.)

<sup>35</sup> Työllisyysaste on 18–64-vuotiaiden työllisten osuus samanikäisestä väestöstä. Työvoimaan kuuluvat 15–74-vuotiaat henkilöt, jotka vuoden viimeisellä viikolla olivat työllisiä tai työttömiä. Vuodesta 2005 lähtien työllisten alaikäraja on ollut 18 vuotta. Aikasarjan vertailukelpoisuuden vuoksi työttömien osuus työvoimasta on laskettu tässä 18–74-vuotiaasta väestöstä. Lähde: Työssäkäyntitilasto, Tilastokeskus.

<sup>36</sup> <https://www.stat.fi/tup/alue/kuntienavainluvut.html#?year=2021&active1=SSS>

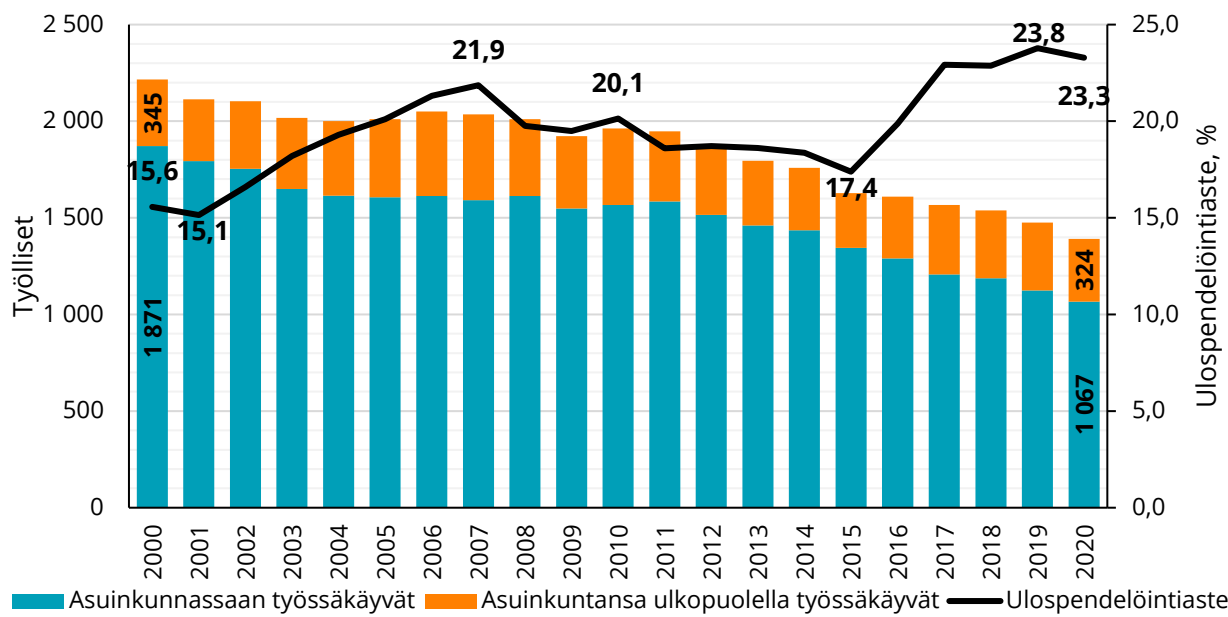
<sup>37</sup> Aktivointiaste = TE-hallinnon palveluissa olevien osuus työttömien työnhakijoiden ja TE-hallinnon palveluissa olevien summasta

Taulukko 11. Työttömyys Ilomantsissa lokakuussa 2020, 2021 ja 2022. Lähde: TEM, Työnvälitystilasto<sup>38</sup>.

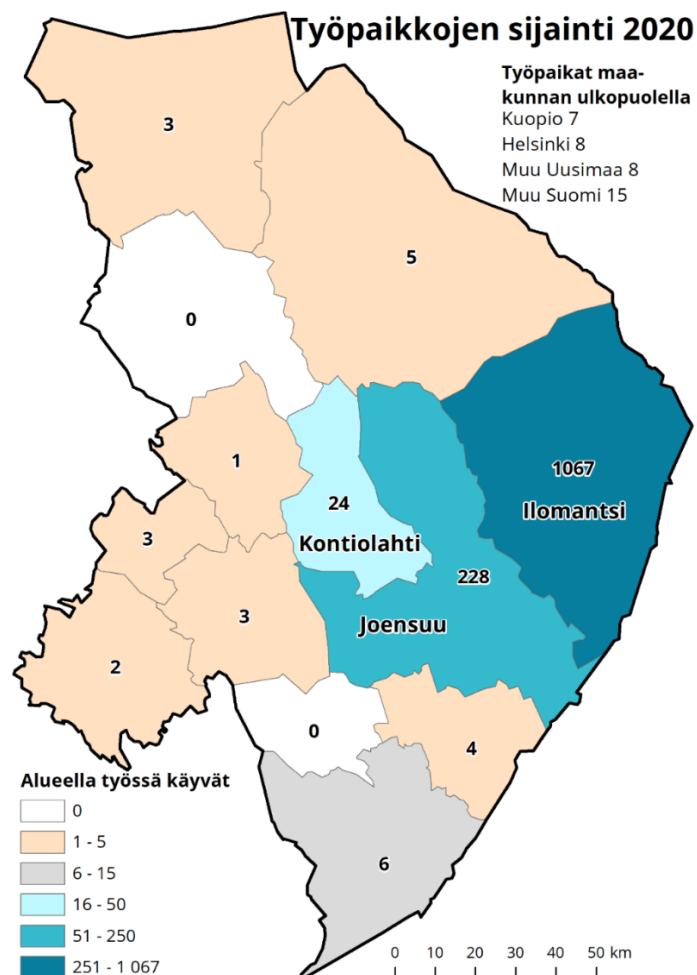
Työttömyyden avainluvut	10/2020	10/2021	10/2022
Työttömät työnhakijat	317	249	204
TK:n Työssäkäyntitilaston työvoima	1882	1802	1774
Työttömien työnhakijoiden %-osuus työvoimasta	16,8	13,8	11,5
Työttömät työnhakijat, miehet (% työttömistä)	193 (61 %)	159 (64 %)	131 (64 %)
Työttömät työnhakijat, naiset (% työttömistä)	124 (39 %)	90 (36 %)	73 (36 %)
Alle 20-v. työttömät työnhakijat	..	..	..
Alle 25-v. työttömät työnhakijat (% työttömistä)	14 (4 %)	13 (5 %)	9 (4 %)
Yli 50-v. työttömät työnhakijat (% työttömistä)	191 (60 %)	140 (56 %)	129 (63 %)
Vamm./pitkäaik.sair. työttömät työnhakijat (% työttömistä)	42 (13 %)	36 (15 %)	32 (16 %)
Ulkomaalaisia työttömiä työnhakijoita (% työttömistä)	15 (5 %)	14 (6 %)	11 (5 %)
Pitkäaikaistyöttömät (% työttömistä)	115 (36 %)	112 (45 %)	78 (38 %)
Aktivointiaste laskentapäivänä (%)	27,6	28,7	33,3
-TE-hallinnon palveluissa yhteensä (lkm.)	121	100	102
-TE-hallinnon palveluissa olevien osuus työvoimasta	6,4 %	5,5 %	5,7 %
-Työvoimakoulutuksessa olevat laskentapäivänä (lkm.)	25	13	10
- Valmennuksessa olevat laskentapäivänä (lkm.)	6	..	6
-Työllistettynä olevat laskentapäivänä (lkm.)	47	58	63
-Työ- ja koulutuskokeilussa olevat laskentapäivänä (lkm.)	13	6	10
-Vuorotteluvapaasijaiset laskentapäivänä (lkm.)	0	0	0
-Kuntouttavassa työtoiminnassa laskentapäivänä (lkm.)	11	9	7
-Omaehtoisessa opiskelussa laskentapäivänä (lkm.)	19	12	6
Avoimet työpaikat kuukauden	24	13	29
Uudet avoimet työpaikat kuukauden aikana	19	13	14

Ilomantsin työllisestä työvoimasta 1 067 henkilöä (77 %) työskenteli vuonna 2020 kotikunnassaan ja 324 henkilöä (23 %) kävi työssä Ilomantsin ulkopuolella. Ulospendelöivien eli kotikunnan ulkopuolella työssä käyvien määrä oli vuosina 2000–2020 noin 350. Ilomantsin alueella työskentelevien määrä pienentyi puolestaan joka vuosi. Erityisesti viiden viime vuoden aikana Ilomantsissa työskentelevien määrä vähentyi nopeasti ja pendelöivien määrä lisääntyi hieman. Näin ulospendelöijien osuus kasvoi nopeasti 17 prosentista 23 prosenttiin. Pendelöinnistä 70 prosenttia suuntautui Joensuuhun (16 % kaikista työllisistä). Toiseksi suurin pendelöintikohde oli Kontiolahti, jossa kävi työssä kaksi prosenttia ilomantsilaisista työllisistä. Ilomantsin työllisestä työvoimasta 97 prosenttia työskenteli Pohjois-Karjalan alueella työssäkäynnin muissa maakunnissa ollessa hyvin vähäistä. (Kuvio 19, Kartta 5.)

<sup>38</sup> Suomen virallinen tilasto (SVT): Työnvälitystilasto [verkkajulkaisu]. Helsinki: Tilastokeskus [Viitattu: 3.10.2022]. Saantitapa: <https://stat.fi/tilasto/tyonv>



Kuvio 19. Iloantsissa asuvat työlliset työpaikan sijainnin mukaan vuosina 2000–2020. Lähde: Tilastokeskus, Työssäkäynti<sup>39</sup>.



Kartta 5. Iloantsin työllisen työvoiman työpaikkojen sijaintikunnat vuonna 2020. Lähde: Tilastokeskus, Elinkeinorakenne ja työssäkäynti<sup>40</sup>.

<sup>39</sup> Suomen virallinen tilasto (SVT): Työssäkäynti [verkkojulkaisu]. ISSN=1798-5528. Helsinki: Tilastokeskus [Viitattu: 30.9.2022]. Saantitapa: <https://stat.fi/tilasto/tyokay>

<sup>40</sup> [https://www.stat.fi/tup/vaesto\\_tyossakaynti/index.html](https://www.stat.fi/tup/vaesto_tyossakaynti/index.html)

Ilomantsin työllisen työvoiman pendelöijien määrä ja suhteellinen osuus vaihtelivat toimialoittain. Vuonna 2020 pendelöitiin eniten teollisuuden työpaikkoihin (75 työllistä). Teollisuuden alalla toimineista ilomantsilaisista työllisistä hieman yli puolet kävi työssä kotikuntansa ulkopuolella, pääasiassa Joensuussa. Toiseksi eniten pendelöitiin terveys- ja sosiaalipalvelujen työpaikkoihin (56), mutta toimialan koon takia pendelöijien osuus oli 15 prosenttia. Pendelöinti oli määrällisesti ja suhteellisesti suurta myös maa-, metsä- ja kalatalouden, rakentamisen, kuljetuksen ja varastoinnin sekä julkisen hallinnon ja toimialoilla. (Taulukko 12.)

*Taulukko 12. Ilomantsin työllinen työvoima työpaikan sijaintikunnan ja toimialan mukaan vuonna 2020. Lähde: Tilastokeskus, Elinkeinorakenne ja työssäkäynti<sup>41</sup>. (\* prosenttia työllisestä työvoimasta)*

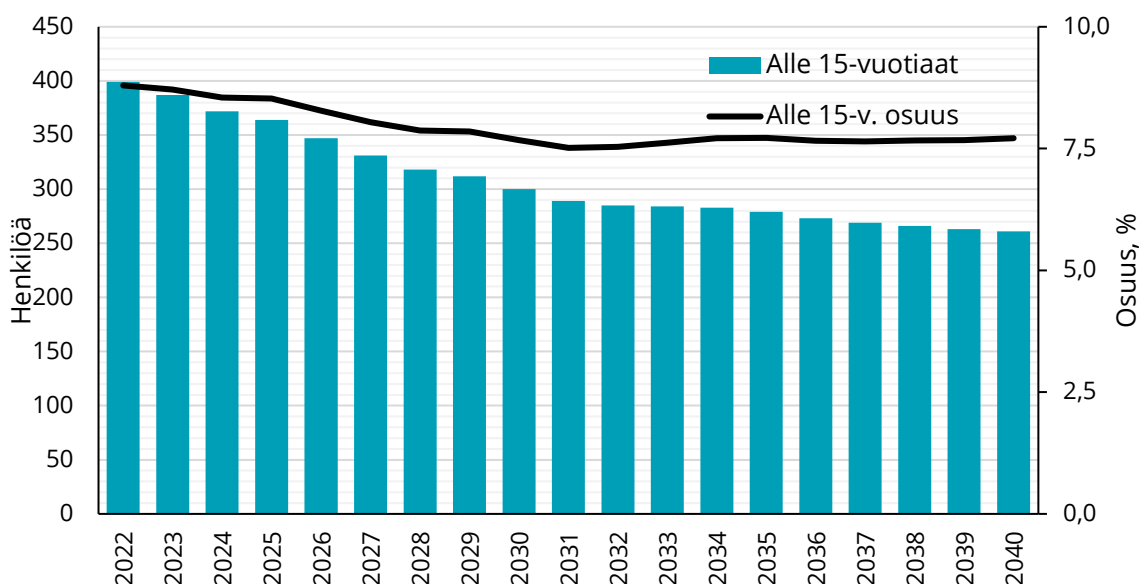
Toimiala	Ilo- mantsi	Ulospendelöijät				
		Joensuu	Kontio- lahti	Muut kunnat	Yht. N	% *
Yhteensä	1 067	228	24	72	324	23,3
A Maatalous, metsätalous ja kalatalous	111	25	5	9	39	26,0
B Kaivostoiminta ja louhinta	3	1	0	3	4	57,1
C Teollisuus	68	63	8	4	75	52,4
D Sähkö-, kaasu- ja lämpöhuolto	1	0	0	0	0	0,0
E Vesihuolto, viemäri- ja jätevesihuolto, jätehuolto	3	0	0	0	0	0,0
F Rakentaminen	66	16	1	10	27	29,0
G Tukku- ja vähittäiskauppa; moottori- ajoneuvojen korjaus	129	15	0	3	18	12,2
H Kuljetus ja varastointi	49	18	1	3	22	31,0
I Majoitus- ja ravitsemistoiminta	46	3	0	0	3	6,1
J Informaatio ja viestintä	6	2	0	0	2	25,0
K Rahoitus- ja vakuutustoiminta	11	3	0	1	4	26,7
L Kiinteistöalan toiminta	7	2	0	1	3	30,0
M Ammatillinen, tieteellinen ja tekninen toiminta	19	5	0	6	11	36,7
N Hallinto- ja tukipalvelutoiminta	57	11	0	2	13	18,6
O Julkinen hallinto ja maanpuolustus; pakollinen sosiaalivakuutus	43	12	1	9	22	33,8
P Koulutus	51	5	0	9	14	21,5
Q Terveys- ja sosiaalipalvelut	321	43	8	5	56	14,9
R Taiteet, viihde ja virkistys	18	0	0	1	1	5,3
S Muu palvelutoiminta	34	4	0	6	10	22,7
T Kotitalouksien toiminta työnantajina	7	0	0	0	0	0,0
Tuntematon	17	0	0	0	0	0,0

<sup>41</sup> [https://www.stat.fi/tup/vaesto\\_tyossakaynti/index.html](https://www.stat.fi/tup/vaesto_tyossakaynti/index.html)

## 4 PALVELUJEN TARVE JA SAAVUTETTAVUUS

Väestömäärän ja -rakenteen muutokset vaikuttavat julkisten palvelujen järjestämiseen. Palvelutarpeiden muutokset edellyttävät palvelutarjonnan uudelleenmitoitusta. Ilomantsissa palvelujen tarjontaa on jouduttu sopeuttamaan voimakkaasti siten, että nykyisin kaikki julkiset sijaitsevat Ilomantsin keskustaajamassa. Myös yksityiset palvelut ovat keskittyneet keskustaajamaan. Sivukylillä toimii ainoastaan kaksi asumispalvelujen yksikköä. Kasvatus- ja sivistyspalvelut on keskitetty kirkonkylään, jossa on päiväkotia, ala- ja yläkoulu sekä lukio. Kunnassa oli enimmillään viitisenkymmentä kyläkoulua, mutta viimeiset kolme lakkautettiin keväällä 2020. Ilomantsin terveysasema palvelee arkisin. Pelastuspalvelut hoitaa Pohjois-Karjalan pelastuslaitoksen Ilomantsin paloasema. Keskustaajamassa on kunnanvirasto, sosiaalitoimisto, mielenterveys- ja päihdepalvelut sekä useita hoiva- ja hoitokoteja. Vapaa-ajan palveluista keskustaajamassa on kirjasto, elokuvateatteri, nuorisotila, liikunta- ja uimahallit sekä erilaisia urheilukenttiä ja kuntoratoja. Sivukylä palvelee kirjastoauto. Kaupallisista palveluista Ilomantsin keskustaajamassa sijaitsee mm. kolme päivittäistavarakauppaa, Alko, apteekki, pankki, posti sekä kolme polttoaineen jakelupistettä. Ilomantsin viimeinen kyläkauppa lopetti toimintansa keväällä 2017.

Kasvatus- ja opetuspalvelujen tarpeen määrittää lasten määrä. Tilastokeskus ennustaa Ilomantsin alle 15-vuotiaan väestön määrän vähenevän. Vuoden 2020 lopussa Ilomantsissa oli 421 alle 15-vuotiasta lasta. Määrän ennustetaan vähenevän vuoteen 2030 mennessä 300:aan ja vuoteen 2040 mennessä 260 lapseen. Lasten määrän vähenemisen ennustetaan jatkuvan 2020-luvulla nopeana ja hidastuvan 2030-luvulla. Vuotuisen vähenemisen ennustetaan olevan 2020-luvulla noin 15 lasta ja 2030-luvulla noin viisi lasta vuodessa. Samaan aikaan alle 15-vuotiaiden osuuden kunnan väestöstä ennustetaan laskevan yhdeksästä vajaaseen kahdeksaan prosenttiin. (Kuvio 20.)

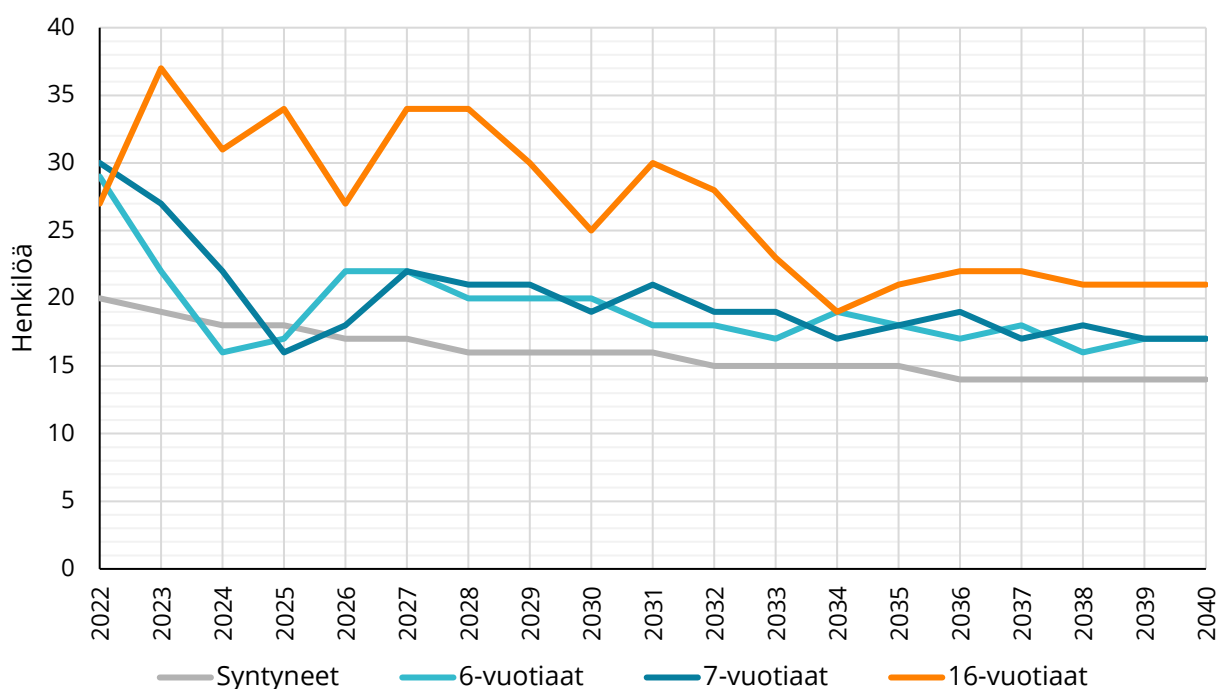


Kuvio 20. Ilomantsin alle 15-vuotiaan väestön ennustettu määrä ja osuus koko väestöstä vuosina 2022–2040. Lähde: Tilastokeskus, Väestöennuste<sup>42</sup>.

<sup>42</sup> Suomen virallinen tilasto (SVT): Väestöennuste [verkkojulkaisu]. ISSN=1798-5137. Helsinki: Tilastokeskus [Viitattu: 12.9.2022]. Saantitapa: <https://stat.fi/tilasto/vaenn>



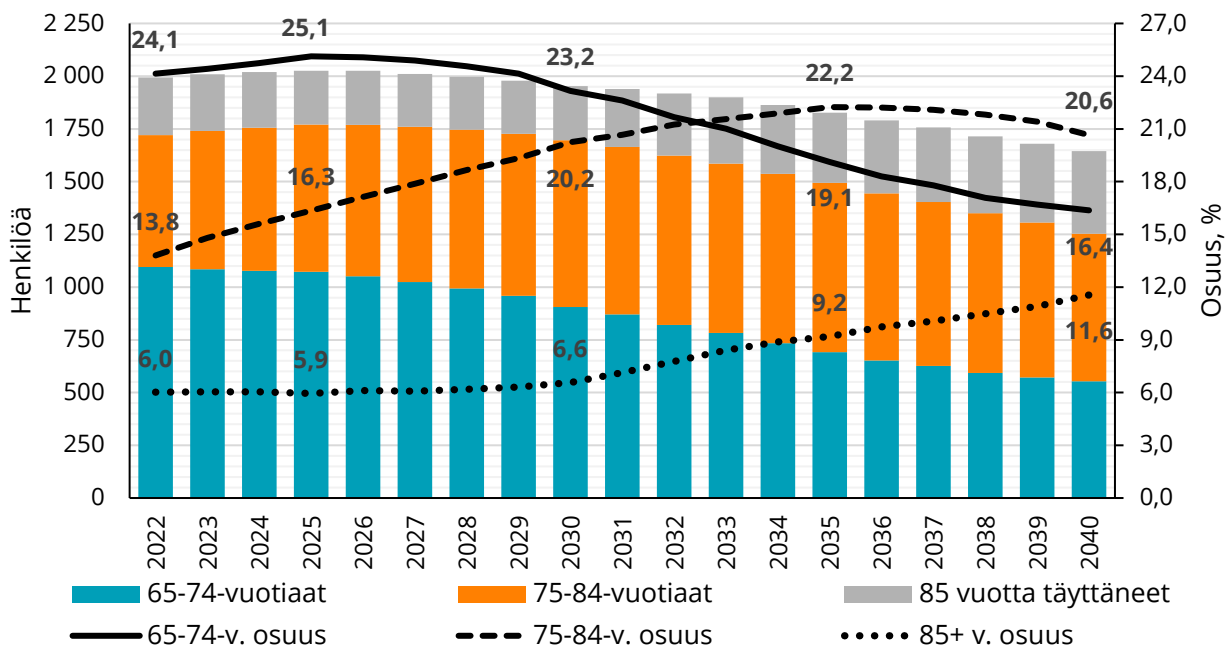
Tilastokeskuksen väestöennusteen mukaan Ilo-mantsissa syntyvien lasten määrä vähenee edelleen 2020-luvulla ja vakiintuu 2030-luvulla noin 15 syntyvään lapseen vuodessa. Myös 6- ja 7-vuotiaiden eli esikoulun ja koulun aloittavien ikäluokkien koon ennustetaan pienenevän. Ennusteessa koulutaipaleensa aloittavien lasten määrä vähenee 2020-luvun puolivälissä noin 20 lapseen vuodessa ja 2030-luvulla hieman alle 20 lapseen vuodessa. Samoin 16-vuotiaiden lukion tai toisen asteen ammatillisen koulutuksen aloittavien ikäluokan ennustetaan pienenevän. 2020-luvulla 16-vuotiaiden ikäluokan koon ennustetaan vaihtelevan 30–35 henkilön välillä ja laskevan 2030-luvun puoliväliin mennessä noin 20 henkilöön, mille tasolle se näyttäisi vakiintuvan. (Kuvio 21.)



Kuvio 21. Syntyneiden sekä 6-, 7- ja 16-vuotiaiden ikäluokkien ennustettu koko Ilo-mantsissa vuosina 2022–2040. Lähde: Tilastokeskus, Väestöennuste, Väestörakenne<sup>43</sup>.

Ikääntyneiden määrä ja toimintakyky määrittävät ikäihmisten palvelujen tarvetta. Ilo-mantsissa ikäihmisten palvelujen tarve kasvaa, sillä kunnan väestö ikääntyy. Ennusteen mukaan Ilo-mantsin 65 vuotta täyttäneiden määrä on suurimmillaan 2020-luvun puolivälissä. Tämän jälkeen ikäihmisten määrä vähenee ja vuonna 2040 Ilo-mantsissa ennustetaan olevan noin 1 650 yli 64-vuotiasta. Se on noin 300 henkilöä (16 %) vähemmän kuin vuoden 2020 lopussa. Kunnan väestö ikääntyy, sillä 75–84-vuotiaiden määrän odotetaan kasvavan vuoteen 2035 saakka ja 85 vuotta täyttäneiden määrän ennustetaan kasvavan ainakin seuraavat kaksikymmentä vuotta. Ikääntyneiden osuus Ilo-mantsin väkiluvusta jatkaa kasvuaan 2030-luvun alkupuolelle, jolloin 51 prosenttia väestöstä ennustetaan olevan 65-vuotiaita tai vanhempia. Tämän jälkeen ikääntyneiden osuuden kunnan väkiluvusta ennustetaan vähenevän hitaasti. (Kuvio 22.)

<sup>43</sup> Suomen virallinen tilasto (SVT): Väestöennuste [verkkajulkaisu]. ISSN=1798-5137. Helsinki: Tilastokeskus [Viitattu: 12.9.2022]. Saantitapa: <https://stat.fi/tilasto/vaenn>; Suomen virallinen tilasto (SVT): Väestörakenne [verkkajulkaisu]. ISSN=1797-5379. Helsinki: Tilastokeskus [Viitattu: 12.9.2022]. Saantitapa: <https://stat.fi/tilasto/vaerak>



Kuvio 22. 65-vuotta täyttäneiden ennustettu määrä ja osuus Ilo-mantsin väestöstä vuosina 2022–2040. Lähde: Tilastokeskus, Väestörakenne<sup>44</sup>.

Taulukko 13. Ilo-mantsin asukkaiden aikaetäisyys henkilöautolla kunnan keskustaajamaan vuonna 2021. Lähde: Suomen ympäristökeskus, YKR; Väylävirasto, Digiroad.

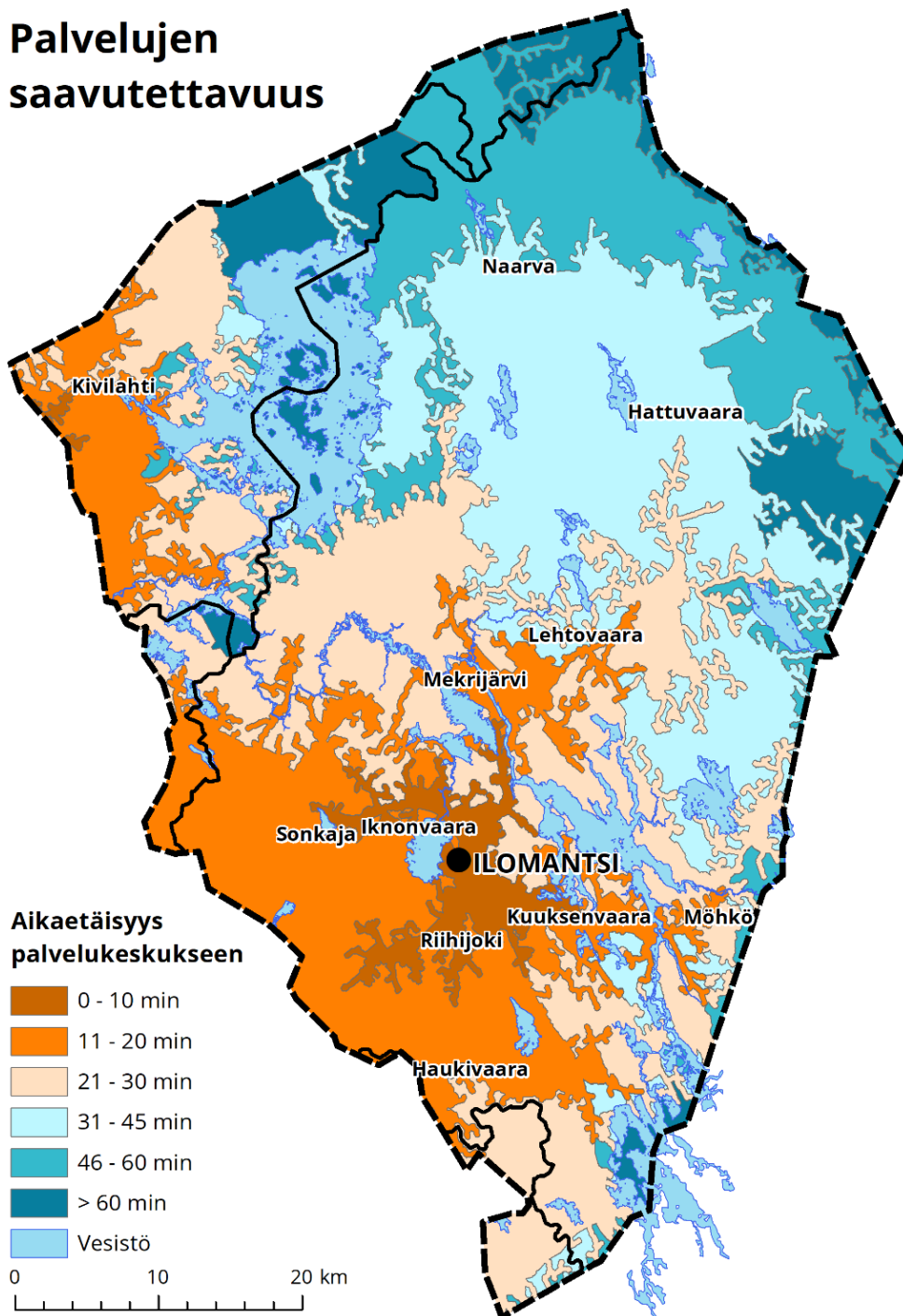
Etäisyys palvelukeskukseen	Palvelukeskus							Osuus, %	Kum. %
	Väestö yht.	Ilo-mantsi	Uima-harju	Eno	Tuupo-vaara	Lieksa			
0–5 min	2 605	2 605						56,8	56,8
6–10 min	708	704	4					15,4	72,3
11–15 min	542	452	90					11,8	84,1
16–20 min	331	271	39	21				7,2	91,3
21–30 min	265	204	39	14	8			5,8	97,1
31–45 min	126	126						2,7	99,8
Yli 45 min	7		3			4		0,2	100
Osuus, %	100,0	95,2	3,8	0,8	0,2	0,1		100,0	

Palvelun saavutettavuuteen vaikuttavat palvelun sijainti ja sen käyttäjän asuinpaikka sekä palvelun tavoittamiseksi tehdyn matkan matkavastukset, joita voidaan mitata esimerkiksi etäisyytenä, käytettynä aikana tai rahallisena kustannuksena. Tässä Ilo-mantsin palvelujen saavutettavuutta tarkastellaan aikaetäisyytenä henkilöautolla kuljettaessa kuntalaisten asuinpaikoilta lähimpään palvelukeskukseen, josta löytyvät julkiset ja yksityiset peruspalvelut. Valtaosalle (95 %) ilomantsilaisista kunnan keskustaajama on lähin palvelukeskus. Kivilahden ympäristössä kunnan koillisnurkalla Uimaharju on lähin keskus neljälle prosentille kuntalaisista. Eno on kunnan länsireunalla, Tuupovaara etelässä ja Lieksa pohjoiskulmalta katsottuna lähin keskus. Näillä alueilla on kuitenkin hyvin vähän asutusta. Ilo-mantsin väestö on keskittynyt keskustaajamaan ja sen läheisyyteen. Vuonna 2021 hieman yli puolet kuntalaisista asui enintään viiden minuutin etäisyydellä ja 82 prosenttia väestöstä asui korkeintaan 15 minuutin etäisyydellä kuntakeskuksesta. Ilo-mantsilaisten mediaanietäisyys

<sup>44</sup> Suomen virallinen tilasto (SVT): Väestöennuste [verkojulkaisu]. ISSN=1798-5137. Helsinki: Tilastokeskus [Viitattu: 12.9.2022]. Saantitapa: <https://stat.fi/tilasto/vaenn>; Suomen virallinen tilasto (SVT): Väestörakenne [verkojulkaisu]. ISSN=1797-5379. Helsinki: Tilastokeskus [Viitattu: 12.9.2022]. Saantitapa: <https://stat.fi/tilasto/vaera>

lähimpään palvelukeskukseen oli vajaat kolme ja puoli minuuttia. Pisin mitattu aikaetäisyys palvelukeskukseen oli noin 53 minuuttia. (Taulukko 13, Kartta 6.)

## Palvelujen saavutettavuus



Kartta 6. Aikaetäisyys lähimpään palvelukeskukseen maanteitä pitkin henkilöautolla sekä palvelualueiden (alue, jolta on lyhin matka ko. keskuksen) rajat. Lähde: Väylävirasto, Digiroad (maantieverkko).

## 5 KUNTATALOUS

Väestön väheneminen ja vanheneminen haastavat Ilomantsin, kuten muidenkin kuntien, taloutta. Kuntakonsernin pitkän aikavälin taloudellista kehitystä kuvaava kertynyt ylijäämä oli Ilomantsissa vuonna 2021 572 euroa asukasta kohden. Pohjois-Karjalassa ja Ilomantsin kanssa saman kokoluokan kunnissa keskimärin ylijäämää oli kertynyt noin 1 800 euroa asukasta kohden. Ilomantsin omavaraisuusaste (46,4 %) oli hieman verrokkeja korkeampi. Ilomantsille oli vuonna 2021 kertynyt velkaa huomattavasti verrokkeja vähemmän (4 509 e/as.), ja sen lainanhoitokyky oli verrokkeja parempi (2,3). Ilomantsin tuloveroprosentti oli verrokkien tasolla (21,00 %) ja sen verotulot (4 133 e/as.) olivat verrokkeja suuremmat. Kunnan saamat valtionosuudet (4 868 e/as.) olivat merkittävästi verrokkeja suuremmat. Opetus- ja kulttuuritoimen nettokäyttökustannukset olivat Ilomantsilla verrokkeja pienemmät (1 837 e/as.). Sen sijaan sosiaali- ja terveystoimen kustannukset (5 450 e/as.) olivat maakunnan ja samankokoisten kuntien keskiarvoa korkeammat. Sekä korkeat sote-menot että valtionosuuksien suuruus johtuvat merkittävilta osin Ilomantsin korkeasta sairastavuudesta ja ikääntyvästä väestöstä. (Taulukko 14.)

*Taulukko 14. Ilomantsin kuntakonsernin taloudelliset tunnusluvut vuonna 2021. Lähde: Kuntaliitto, Kuntatalouden tilastot; Tilastokeskus, Kuntien avainluvut<sup>45</sup>.*

Tunnusluku	Ilomantsi	Pohjois-Karjala	2 001–5 000 as. kunnat	Suomi
Kertynyt ylijäämä, €/as.	572	1 754	1 868	2 984
Omavaraisuusaste, %	46,4	42,3	40,5	42,3
Vuosikatteen suhde poistoihin, %	120,1	122,1	135,5	140,4
Tulovero, %	21,00	20,73	21,24	20,02
Verotulot, €/as.	4 133	3 744	4 068	4 604
Valtionosuudet, €/as.	4 868	3 315	3 205	2 045
Lainat ja vuokravastuut, €/as.	4 507	6 863	6 191	9 065
Suhteellinen velkaantuneisuus, %	35,6	58,6	58,7	82,6
Laskennallinen lainanhoitokate	2,3	1,4	1,6	1,3
Opetus- ja kulttuuritoimen nettokäyttökustannukset, €/as. (2020)	1 837	1 844	1 945	2 079
Sosiaali- ja terveystoimen nettokäyttökustannukset, €/as. (2020)	5 450	3 920	4 470	3 622

Seuraavaksi tarkastellaan Ilomantsin viime vuosien taloudellista kehitystä kuntalaissa (410/2015) määriteltyjen rahoituksen riittävyttä ja vakavaraisuutta kuvaavien talouden tunnuslukujen pohjalta. Lain mukaan tunnuslukujen raja-arvojen täytyessä kunta voidaan todeta kriisikunnaksi, jolloin käynnistetään arviointimenettely, jossa selvitetään kunnan mahdollisuudet turvata asukkailleen lakisääteiset palvelut. Laissa määritetään kuusi kriteeriä, joista kaksi kuntakonsernin taloudellista alijäämää koskevaa kriteeriä voi täytyessään yksinään käynnistää arviointimenettelyn. Myös neljä muuta kriteeriä (vuosikatteen ja poistojen suhde, tuloveroprosentti, lainojen ja vuokravastuiden määrä ylittää kaikkien kuntien

<sup>45</sup> <https://www.kuntaliitto.fi/talous-ja-elinvoima/kuntatalouden-tilastot>; <https://www.stat.fi/tup/alue/kuntienavainluvut.html#?year=2021&active1=SSS>

konsernin lainojen ja vuokravastuiden keskimääräisen määrän vähintään 50 prosentilla, konsernitilinpäätöksen laskennallinen lainanhoitokate on alle 0,8) voivat yhdessä käynnistää menettelyn niiden kaikkien täyttyessä kahtena peräkkäisenä vuotena. Lisäksi hallituksen esityksessä on esitetty myös väljemmät raja-arvot, ns. "keltaiset valot", jotka eivät vielä johda arviointimenettelyn käynnistämiseen, mutta joiden täyttyessä kunnan tulisi kiinnittää erityistä huomioita taloutensa kehitykseen ja analysointiin.

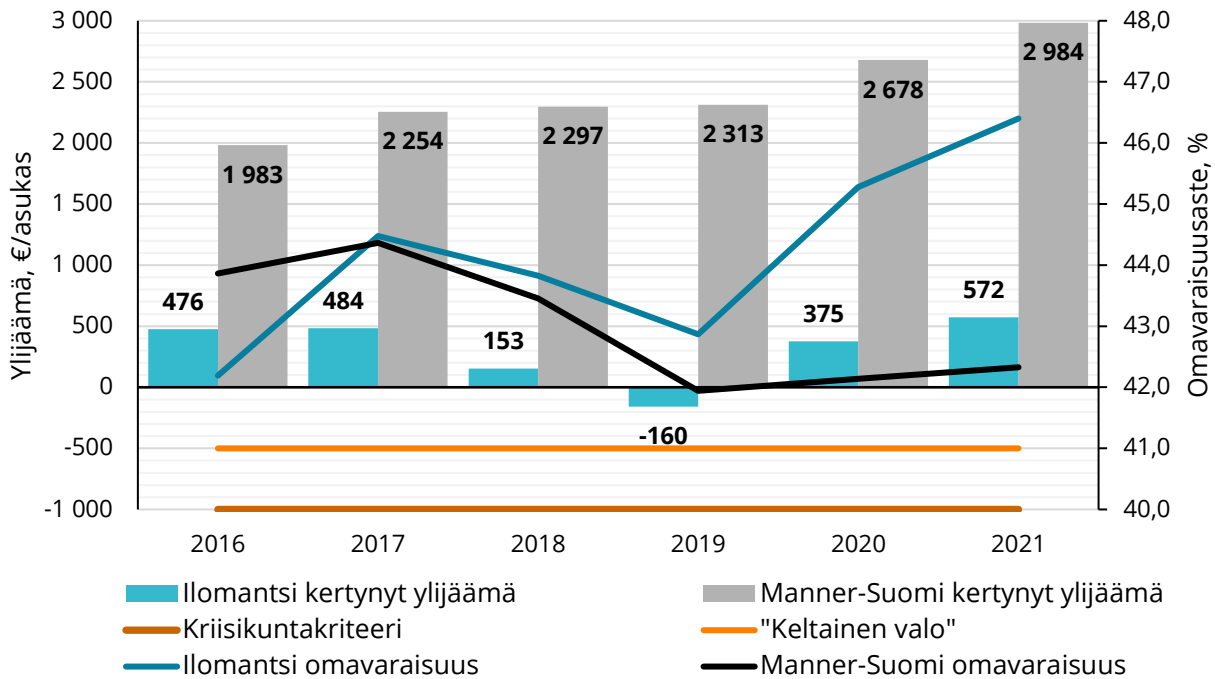
Yksi parhaista kunnan taloudellista tilaa kuvaava tunnusluku on kertynyt ylijäämä (ja alijäämä). Se ei kuitenkaan välttämättä kuvaa kunnan senhetkistä tilaa, vaan pidemmän aikavälin kehitystä. Myös erilaiset yhtiöittämiskuviot vaikuttavat tunnusluvun arvoon, vaikka ne eivät välttämättä vaikuttaisi kunnan taloudelliseen tilaan. Ylijäämä kasvattaa kunnan omaa pääomaa. Oman pääoman määrä ilmentää kunnan vakavaraisuutta eli alijäämän sietokykyä ja kykyä selviytyä sitoumuksista pitkällä aikavälillä. Toinen kunnan ja konsernin vakavaraisuutta kuvaava mittari omavaraisuusaste. Se mittaa, kuinka suuri osa kunnan tai konsernin pääomasta on omaa pääomaa. Kunnan taseeseen kertynyt alijäämä voi käynnistää ns. kriisikunnan arviointimenettelyn, mikäli kunta ei ole kattanut alijäämää neljässä vuodessa. Menettely voidaan käynnistää myös, mikäli viimeisimmässä konsernitilinpäätöksessä kertynyttä alijäämä on vähintään 1 000 euroa ja sitä edeltävässä vähintään 500 euroa asukasta kohden. (Rainio 2018<sup>46</sup>, Kuntaliitto 2020<sup>47</sup>.)

Ilomantsin kuntakonsernin kertynyt ylijäämä vuonna 2021 oli 572 euroa asukasta kohden. Konsernin ylijäämä pieneni vuoteen 2019 asti, jolloin sen pitkän aikavälin tulos painui alijäämäiseksi. Vuosina 2020 ja 2021 tilanne korjautui. Ilomantsin kertynyt ylijäämä oli huomattavasti manner-Suomen keskiarvoa (2 984 e/as.) pienempi. Sen sijaan Ilomantsin omavaraisuusaste oli hieman manner-Suomen keskiarvoa parempi. Ilomantsin omavaraisuusaste oli 45,3 prosenttia vuonna 2021. Konsernin omavaraisuus on parantunut viime vuosina, mutta se oli edelleen alle tavoitetasona pidettävän 50 prosentin ylittävän omavaraisuuden. Tätä alempi omavaraisuusaste merkitsee merkittävää velkarasitetta. (Kuvio 23.)

---

<sup>46</sup> Henrik Rainio (2018). Kriisikuntakriteerit muuttumassa – parempaan suuntaan <https://web.archive.org/web/20211205025019/https://www.kuntaliitto.fi/blogi/2018/kriisikuntakriteerit-muuttumassa-parempaan-suuntaan> Viitattu 19.10.2021.

<sup>47</sup> Kuntaliitto 30.11.2020. Uudet kriisikuntakriteerit. <https://web.archive.org/web/20211019143037/https://www.kuntaliitto.fi/talous/budjetointi-ja-taloussuunnittelu/uudet-kriisikuntakriteerit> Viitattu 19.10.2021.

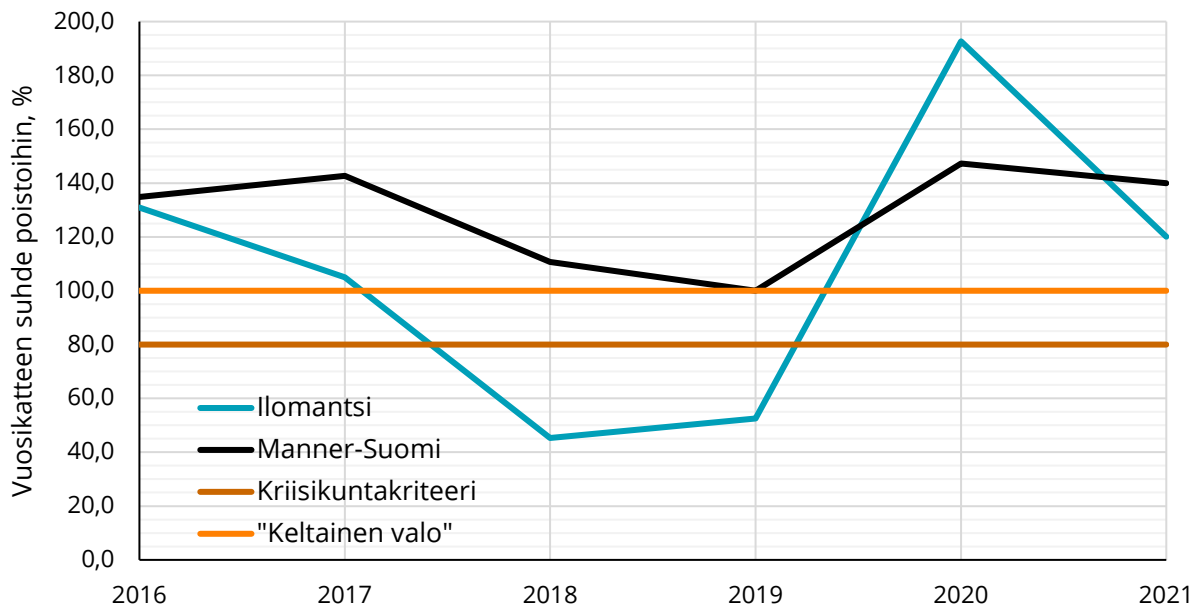


Kuvio 23. Ilomantsin kuntakonsernin kertynyt ylijäämä ja omavaraisuusaste vuosina 2016–2021. Lähde: Kuntaliitto, Kuntatalouden tilastot<sup>48</sup>.

Kunnan konsernituloslaskelman vuosikatteen ja poistojen suhde on yksi parhaista kunnan talouden tasapainon mittareista ja se kuvaa erityisesti kunnan lyhyen aikavälin tilannetta. Jos vuosikate riittää poistoihin, kunnan talous on tasapainossa. Kriisikuntakriteerinä on se, että vuosikate kattaa alle 80 prosenttia poistoista. "Keltaisen valon" raja-arvona pidetään vuosikatteen 100 prosentin osuutta poistoista eli tilannetta, jossa vuosikate riittää juuri ja juuri poistoihin. (Rainio 2018, Kuntaliitto 2020.)

Ilomantsin kuntakonsernin vuosikatteen suhde poistoihin oli 120 prosenttia vuonna 2021. Konsernin vuosikatteen suhde poistoihin oli vuosina 2018–2019 vain 50 prosentin luokkaa eli merkittävästi alle vuosikatteen nykyisen kriisikuntakriteerin. Vuonna 2020 tilanne korjaantui ja vuosikatteen suhde nousi 193 prosenttiin. Ilomantsin vuosikatteen kehitys oli vuosina 2016–2019 merkittävästi muuta maata heikompaa, mutta nousi vuonna 2020 selvästi manner-Suomen keskiarvoa paremmaksi. Vuonna 2021 vuosikatteen suhde laski jälleen muuta maata heikommaksi. (Kuvio 24.)

<sup>48</sup> <https://www.kuntaliitto.fi/talous-ja-elinvoima/kuntatalouden-tilastot>



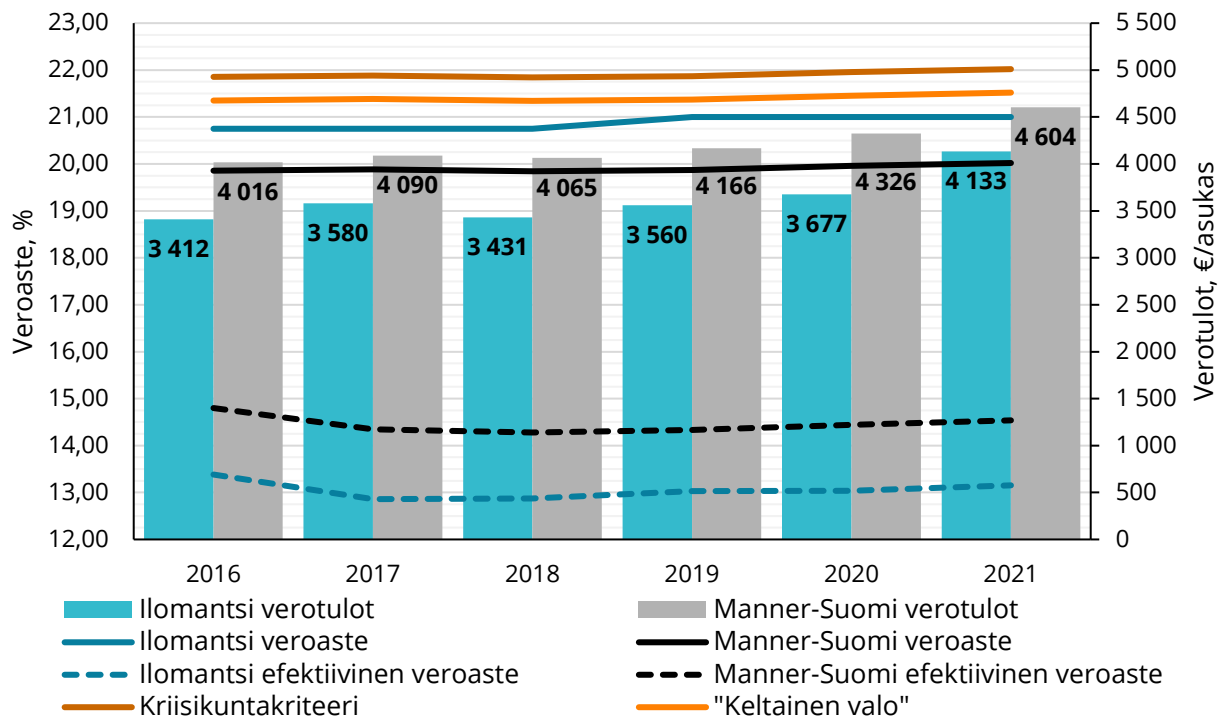
Kuvio 24. Ilomantsin kuntakonsernin vuosikatteen suhde poistoihin vuosina 2016–2021. Lähde: Kuntaliitto, Kuntatalouden tilastot<sup>49</sup>.

Kuntaveron on kuntien tärkein tulonlähde ja kunnilla on itsehallintoon perustuva oikeus päättää veroprosentistaan. Kriisikuntakriteerinä tuloveroprosentti kuvaa osaltaan kunnan taloudellista liikkumavaraa, sillä korkean tuloveroprosentin kunnalla on vähemmän liikkumavaraa kuin matalan veroprosentin kunnalla. Kriteerin raja-arvona on vähintään 2,0 prosenttiyksikköä koko maan keskiarvoa korkeampi tuloveroprosentti. "Keltaisen valon" raja-arvona on 1,5 prosenttiyksikköä keskimääräistä korkeampi tuloveroprosentti. (Rainio 2018, Kuntaliitto 2020.)

Ilomantsin tuloveroprosentti on vuodesta 2019 alkaen ollut 21,00 prosenttia, mikä oli vuonna 2021 noin 1,0 prosenttiyksikköä koko maan keskiarvoa korkeampi. Kriisikuntakriteerin rajana oli 22,02 prosentin veroaste vuonna 2021. Ilomantsi sai vuonna 2021 verotuloja 4 133 euroa asukasta kohden, mikä oli merkittävä, lähes 500 euron nousu aiempaan tasoon nähden. Silti Ilomantsin verotulot ovat vain 90 prosenttia manner-Suomen keskimääräisestä verotulosta. Ennen vuotta 2021 Ilomantsin verotulot olivat noin 85 prosenttia koko maan keskiarvosta, vaikka Ilomantsin veroaste on maan keskiarvoa korkeampi. Tämä kertoo ilomantsilaisten keskiarvoa matalammasta tulotasosta ja siten heikommasta veronmaksukyvyistä. Vaikka Ilomantsin nimellinen tuloveroprosentti oli 21,00, oli kunnan todellinen (efektiivinen) veroaste vuonna 2021 vain 13,16 prosenttia. Efektiivinen veroaste kertoo maksuunpannun kunnallisveron suhteen ansiotuloihin ja huomioi kunnallisverotuksessa tehtävät erilaiset vähennykset. Vähennykset painottuvat alemmille tulotasolle, jolloin efektiivinen veroaste on alhaisempi. Mitä pienempi nimellisen ja efektiivisen veroasteiden erotus on, sitä maksukykyisempiä kuntalaiset ovat. Vuonna 2021 Ilomantsin nimellisen ja efektiivisen veroasteen erotus oli 7,84 prosenttiyksikköä, kun manner-Suomen keskimääräinen erotus oli 5,48 prosenttiyksikköä. (Kuntaliitto 2019<sup>50</sup>, Kuvio 25.)

<sup>49</sup> <https://www.kuntaliitto.fi/talous-ja-elinvoima/kuntatalouden-tilastot>

<sup>50</sup> Kuntaliitto 18.11.2019. Kuntien veroprosentit ja efektiiviset veroasteet. <https://web.archive.org/web/20211019085353/https://www.kuntaliitto.fi/talous/verotus/kuntien-veroprosentit/kuntien-veroprosentit-kuntien-veroprosentit-ja-efektiiviset-veroasteet> Viitattu 19.10.2021.



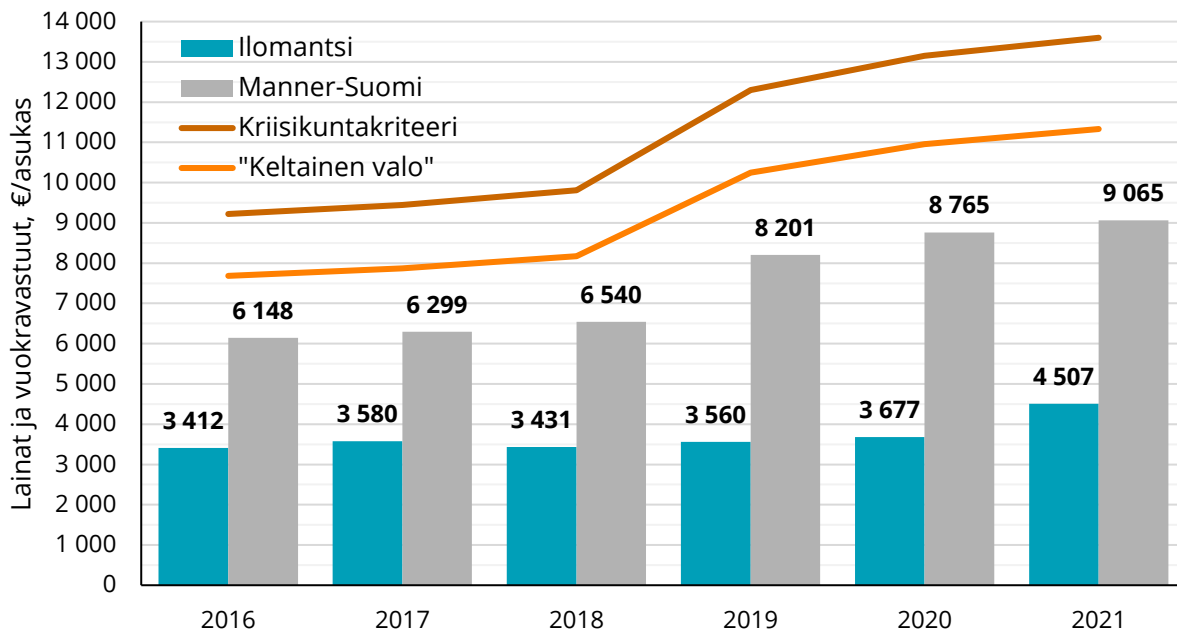
Kuvio 25. Ilomantsin tuloveroaste sekä verotulot vuosina 2016–2021. Lähde: Kuntaliitto, Kuntatalouden tilastot<sup>51</sup>.

Lainakannalla tarkoitetaan kunnan tai konsernin korollista vierasta pääomaa, käytännössä velkaa. Velan maksuveloitteet ovat usein kiinteitä ja ne on pystyttävä hoitamaan, vaikka kunnan/konsernin tulos heikkenisi. Tämän vuoksi lainat ovat yksi kriisikuntakriteereistä. Vuodesta 2022 alkaen kriteeristöissä huomioidaan lainamäärän lisäksi myös vuokravastuut. Tämä kuvastaa paremmin kunnan taloudellista todellisuutta nykypäivänä, kun esimerkiksi kiinteistöjen leasing-järjestelyt ovat yleistyneet. Kriisikuntakriteerin raja-arvo on 50 prosenttia ja "keltaisen valon" raja-arvona 25 prosenttia koko maan keskimääristä korkeammat laina- ja vuokravastuut. (Rainio 2018, Kuntaliitto 2020.)

Ilomantsin kuntakonsernin lainat ja vuokravastuut olivat vuosina 2016–2020 noin 3 400–3 600 euroa asukasta kohden, mutta nousivat vuonna 2021 noin 4 500 euroon. Vuoteen 2018 asti laskelmassa on huomioitu ainoastaan konsernin lainat, mutta 2019 alkaen myös vuokravastuut. Vuokravastuiden huomioiminen ei juuri kasvattanut Ilomantsin tunnuslukua, joten sen vuokravastuiden voidaan olettaa olevan hyvin vähäiset. Sen sijaan manner-Suomen tunnusluku kasvoi vuokravastuiden huomioisen jälkeen neljänneksellä eli vajaalla 1 700 eurolla. Ilomantsin lainat ja vuokravastuut olivat vuonna 2021 noin 50 prosenttia manner-Suomen keskiarvosta. (Kuvio 26.)

<sup>51</sup> <https://www.kuntaliitto.fi/talous-ja-elinvoima/kuntatalouden-tilastot>



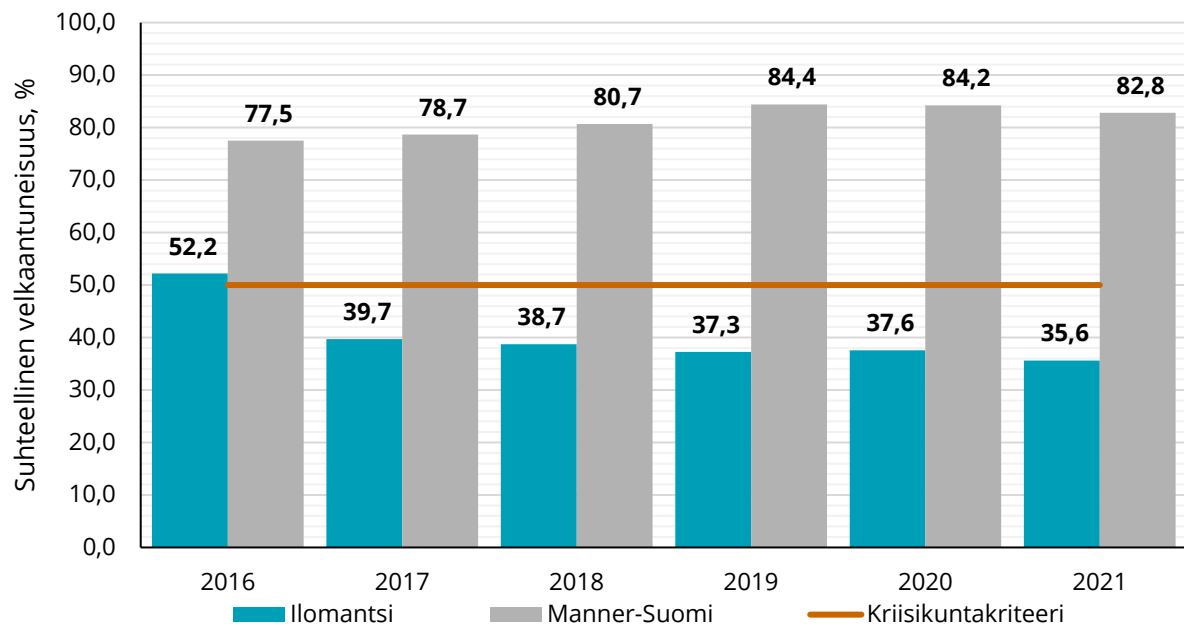


Kuvio 26. Iloantasin kuntakonsernin lainat ja vuokravastuut vuosina 2016–2021. Vuoteen 2018 asti on huomioitu ainoastaan konsernin lainakanta, vuodesta 2019 alkaen myös vuokravastuut. Lähde: Kuntaliitto, Kuntatalouden tilastot<sup>52</sup>.

Yksi kunnan ja konsernin vakavaraisuutta kuvaava tunnusluku on suhteellinen velkaantuneisuus. Se mittaa tuottojen riittävyyttä velkojen hoitoon eli kuinka paljon konsernin käyttötuloista tarvittaisiin vieraan pääoman takaisinmaksuun. Mitä vähäisempää suhteellinen velkaisuus on, sitä paremmat mahdollisuudet kuntakonsernilla on selviytyä velan takaisinmaksusta tulorahoituksella. Suhteellinen velkaantuneisuus oli vuoteen 2021 asti yksi kriisikuntakriteeri ja sen raja-arvo oli vähintään 50 prosentin velkaantuneisuus. Vuodesta 2022 alkaen laskennallinen lainanhoitokate korvaa suhteellisen velkaantuneisuuden kriisikuntakriteerinä. Laskennallinen lainanhoitokate kuvaa kunnan/konsernin velanhoitokykyä, kun vuosikatteen riittävyyttä verrataan lainojen korkokuluihin ja lyhennyksiin. (Rainio 2018, Kuntaliitto 2020.)

Iloantasin suhteellinen velkaantuneisuus oli vuonna 2021 vajaat 36 prosenttia, mikä oli manner-Suomen pienimpiä velka-asteita. Vielä vuonna 2016 konsernin velka-aste 52 prosenttia eli yli kriisikuntakriteerin, mutta laski vuonna 2017 lähes 13 prosenttiyksikköä. Tämän jälkeen kunnan suhteellinen velkaantuneisuus on vähentynyt tasaisesti. Manner-Suomen keskimääräinen velka-aste kasvoi tarkastelujaksolla 77,5 prosentista 83 prosenttiin. (Kuvio 27.)

<sup>52</sup> <https://www.kuntaliitto.fi/talous-ja-elinvoima/kuntatalouden-tilastot>



Kuvio 27. Ilomantsin suhteellinen velkaantuneisuus vuosina 2016–2021. Lähde: Kuntaliitto, Kuntatalouden tilastot<sup>53</sup>.

<sup>53</sup> <https://www.kuntaliitto.fi/talous-ja-elinvoima/kuntatalouden-tilastot>

## 6 STRATEGISET VALINNAT JA UUDISTUMINEN

Ilomantsin vahvuudet perustuvat luontoon, erityiseen kulttuuriperintöön ja koko kunnan kattavaan nopeaan valokuituverkkoon (kuntastrategia 2021–2025 ja elinvoimaohjelma 2020<sup>54</sup>). Ilomantsin kuntastrategian painopisteinä ovat hyvinvointi, elinvoima ja talous. Elinvoiman perustana korostetaan yrittäjyyttä, luonnonvaroja, yritystoimintaa tukevien palvelujen sujuvuutta, osaamista ja nopeita tietoliikenneyhteyksiä, jotka mahdollistavat digitalisaation hyödyntämisen ja etätyön. Luonnonvarojen hyödyntämisessä halutaan elää tasapainossa ympäristön kanssa. (Kuntastrategia 2021–2025)

Ilomantsissa on laajoja erämaa-alueita, suuria soita, kansallispuistoja, soidensuojelu- ja luonnonsuojelualueita sekä erämaajärvi Koitere. Luonnonsuojelu- ja rauhoitusalueita on yhteensä 25 000 hehtaaria (kuntastrategia). Petkeljärvi ja osin Lieksan alueella sijaitseva Patvinsuo ovat suosittuja kansallispuistoja ja Taitajan taival, Susitaival ja Tapion taival ovat retkeilijöiden tuntemia reittejä. Maastopyöräilijöitä ja patikoijia palvelemaan on kunnostettu 90 km pituinen kirkonkylän kiertävä Pogostan kierros. Koitajoki on suosittu melontakohde ja joen varteen sijoittuu retkeilyreittejä. Rauhallisuus ja luonnonläheisyys ovat asuinympäristön vahvuuksia. Luontomatkailun kehittämisessä nähdään olevan potentiaalia (elinvoimaohjelma 2020). Ilomantsi ja Lieksa ovat kuuluneet 30 vuotta Unescon biosfäärialueiden verkostoon. Biosfäärialueen yksi tämän hetken painopisteistä on luontomatkailun edistäminen (Karjalainen 18.11.2022<sup>55</sup>).

Kunta haluaa edistää matkailupotentiaalin hyödyntämistä kohdentamalla resursseja esimerkiksi digitaalisen retkeilyreitistökartan tekemiseen, kehittämiseen ja ylläpitoon (KH 25.4.2022<sup>56</sup>). Karelia Ammattikorkeakoulu on toteuttanut Ilomantsin matkailun digitalisointia tukevan hankkeen 2019–2021 maaseuturahaston tuella. Lisäksi Business Joensuu toteutti 2018–2019 Iloa Ilomantsista! yritysryhmähankkeen, jossa kehitettiin matkailu- ja hyvinvointiyritysten palveluja sekä yritysten yhteisiä palvelupaketteja ja palvelujen markkinointia (Hyrrä-tietopalvelut<sup>57</sup>).

Luonto on tarjonnut matkailun ohella myös muiden elinkeinojen kehittymiselle perustaa. Metsistä on saatu puuta, soilta turvetta ja maaperästä kaivannaisia, jotka ovat tuoneet työtä kuntalaisille ja verotuloja kunnalle. Luonnonvarojen hyödyntämisellä ja siihen liittyvillä toiminnoilla on ollut vaikutuksia muun muassa alueen vesistöjen kuten Koitajoen ja Koitereen veden laadun heikkenemiseen. Vesistöjen luonnontilaisuuteen on vaikuttanut myös 1950-luvulla rakennettu Pamilon vesivoimalaitos ja siihen liittyvä veden säännöstely. Luonnon kestävään käyttöön, luonnonsuojeluun sekä esimerkiksi soiden ennallistamiseen ja vesistöjen kunnostamiseen on viime aikoina alettu kiinnittää entistä enemmän huomiota.

Ilomantsin kunta on tukenut ja myöntänyt osarahoitusta hankkeille, joilla on ennallistettu soita ja kunnostettu vesistöjä (KH 19.9.2022). Soiden ennallistamisia Ilomantsissa ovat toteuttaneet esimerkiksi Tornator Oyj ja Osuuskunta Lumimuutos yhdessä muiden

<sup>54</sup> Lähteet: Ilomantsin kuntastrategia 2021–2025, elinvoimaohjelma 2020.

<sup>55</sup> Karjalainen 18.11.2022 Pohjois-Karjalan biosfäärialue täyttää tänä vuonna 30 vuotta. Hannu Kauhanen/ s. 6.

<sup>56</sup> Lähteet: Ilomantsin kunnanhallituksen pöytäkirjat 2021–2022.

<sup>57</sup> Ruokaviraston tietopalvelu. [https://tietopalvelu.ruokavirasto.fi/QvAJAXZfc/opendoc.htm?document=Published/raportointi.qvw&Sheet=SH\\_HR\\_FI&anonymous=true](https://tietopalvelu.ruokavirasto.fi/QvAJAXZfc/opendoc.htm?document=Published/raportointi.qvw&Sheet=SH_HR_FI&anonymous=true)

toimijoiden kanssa. Metsähallituksen vuosina 2016–2022 toteuttamassa Freshabit Life IP Koitajoki-osahankkeessa parannettiin Koitajoen valuma-alueen tilaa.<sup>58</sup> Lumimuutos-osuuskunnan koordinoima Koitajoki: Land of Epic Poetry -hanke on saanut merkittävän rahoituksen (1,5 milj. euroa) Cambridgen opiston Endangered Landscapes-ohjelmasta. Hankkeessa muun muassa ennallistetaan soita ja kunnostetaan vaelluskalojen elinympäristöjä pääasiassa Koitajoen valuma-alueella Ilomantsissa. Soiden ja vesien ennallistamisen lisäksi hankkeessa elvytetään siian jokinuottausperinnettä sekä kerätään ja tallennetaan kalastukseen liittyvää kulttuurihistoriaa. Hankkeen suunniteltu kesto on vuosille 2022–2025.<sup>59</sup>

Ilomantsin laajat suoalueet ovat tarjonneet perustan turvetuotantoon. Päätös turpeen polton lopettamisesta on tuonut uuden haasteen elinkeinolle. Vapon, nykyisen Neovan päätös perustaa aktiivihilitehdas Ilomantsiin on tuonut uusia mahdollisuuksia turpeen käytölle ja työmahdollisuuksia kuntalaisille. Tehtaan sijoittumiseen Ilomantsiin vaikuttivat riittävät ja tuotantoon soveltuvat raaka-ainevarat lähellä tehdasta, ratayhteys sekä kunnan tuki työvoiman rekrytoinnissa (Kaleva 20.12.2018<sup>60</sup>). Aktiivihiltä käytetään ilman ja veden suodattimissa sekä elintarvike- ja lääketeollisuudessa ja sillä odotetaan olevan kasvavat markkinat<sup>61</sup>. Aktiivihilitehtaan prosesseissa syntyvää energiaa kierrätetään kunnan kaukolämmön tuotantoon.

Ilomantsin erityisellä kulttuuriperinnöllä tarkoitetaan karjalaisen ja ortodoksisen perinteen vaalimista. Karjalaisuutta esitellään esimerkiksi Parppeinvaaran Runokylässä. Sotahistoriasta kiinnostuneille on koottu Sotatie-verkkosivut ja sotatiekokonaisuus, joka muodostuu 150 km pituisesta tieverkostosta ja sen varrelle sijoittuvista muistomerkeistä, entisöidyistä taisteluasemista, museoista ja muista sotahistoriallisista kohteista. Sotatie -hankkeen toteutti Ilomantsin Matkailuyhdistys ry. Ilomantsin kunta ei ole itse toteuttanut matkailun tai kulttuurin kehittämishankkeita, mutta on tukenut muiden toimijoiden hankkeita vuosittain noin 30 00 eurolla ja myöntää tarvittaessa korotonta puskurilainoitusta. Sotatie -hankkeen lisäksi kunta on osallistunut lähivuosina Havukkakallion muinaislinnan kulttuuriperintö-hankkeeseen, Kansallistalosta kulttuurikeskus -hankkeeseen sekä Parppeinvaaran konseptin uudistaminen -esiselvityshankkeeseen (KH 7.2.2022). Luonto- ja kulttuurimatkailussa arvioidaan olevan kasvun mahdollisuuksia tulevaisuudessa (elinvoimaohjelma 2020).

Tapahtumat ovat tärkeä osa Ilomantsin kunnan elinvoimaa (elinvoimaohjelma 2020). Tunnetuin tapahtumista on karhunveistotapahtuma, Karhufestivaali, jonka Maaseudun Sivistysliitto järjestää alueellisten yhdistystensä kanssa. Vuosittain järjestettävän tapahtuman yhteistyökumppanina on Ilomantsin kunta, joka tukee rahallisesti Karhufestivaalia ja rinnakaistapahtumaa Villiruokafestareita (KH 25.4.2022). Lisäksi tapahtumassa on mukana joukko paikallisia yrityksiä, yhdistyksiä ja yhteisöjä sekä talkooväkeä. Puunveistokisan ohella Karhufestivaali koostuu ITE-taiteesta, karhuun liittyvästä kulttuuriperinteestä sekä paikallisesta kulttuuriohjelmasta<sup>62</sup>. Karhufestivaalin yhteydessä järjestettävä Villiruokafestarit on pop-up ravintolatapahtuma Vaara-Karjalan Leader ry:n toteuttamana.

---

<sup>58</sup> <https://kareliabiosphere.fi/freshabit-life-ip-koitajoki/>, luettu 1.12.2022

<sup>59</sup> [www.koitajoki.org](http://www.koitajoki.org)

<sup>60</sup> Kaleva 20.12.2018. Vapon ensimmäinen aktiivihilitehdas Ilomantsiin – rakennuslupien hakeminen myös Haapavedelle ja Seinäjoelle mahdollista. (<https://www.kaleva.fi/vapon-ensimmainen-aktiivihilitehdas-ilomantsiin-r/1745225>) luettu 27.10.2022

<sup>61</sup> <https://www.neova-group.com/fi/tuotteet/aktiivihili/#b0a57190>, luettu 5.11.2022

<sup>62</sup> <https://msl.fi/karhufestivaali/>, luettu 5.11.2022

Ilomantsia on markkinoitu modernina erämaana, mikä perustuu siihen, että erämaahan on rakennettu koko laajan kunnan kattava nopea valokuituverkko. Kunnan perustaman yhtiö Ilonet rakennutti verkon ja nyt ylläpitää sitä. Nopeita ja vakaita yhteyksiä ovat päässeet hyödyntämään vakinaiset asukkaat, paikalliset yritykset, kausiasukkaat ja matkailijat. Toimivia tietoliikenneyhteyksiä pidetään kunnassa tärkeänä yritysten toimintaedellytysten kannalta sekä yritysten sijaintipäätöksiin vaikuttavana tekijänä (Antikainen ym. 2016<sup>63</sup>; Hirvonen ym. 2020<sup>64</sup>). Valokuituverkon hyödyntämiseksi Ilomantsin kunta toteutti 2015–2017 maaseuturahaston tuella hankkeen, jossa kehitettiin muun muassa internet-pohjaisia julkisia palveluja (Hyrrä-hankerekisteri). Monipaikkaisen asumisen yleistyminen yhdessä kunnan vetovoimaisen luonnon ja toimivien tietoliikenneyhteyksien kanssa odotetaan houkuttelevan kuntaan uusia yrityksiä ja asukkaita (elinvoimaohjelma 2020, kuntastrategia 2021–2025).

Kunnan elinvoimaohjelmassa tunnistetaan väestön väheneminen ja ikääntyminen haasteena, joka muuttaa palvelujen tarvetta ja palvelurakennetta. Kunnan suuri pinta-ala, pitkät välimatkat, palvelujen keskittyminen kuntakeskukseen sekä heikko julkinen liikenne tuovat palvelujen toimivuudelle ja saavutettavuudelle erityisiä haasteita. Asiointikykyt kyliltä kuntakeskukseen ovat autottomille kyläasukkaille elintärkeä palvelu. Lapsimäärän väheneminen on johtanut esimerkiksi kaikkien kyläkoulujen lakkauttamiseen. Väestön vähetessä kunnan omistamia tiloja on jäänyt tyhjilleen, ja kunta varautuu selvittämään tyhjiillään olevien tilojen purkamista (KH 21.11.2022). Ilomantsin kunta esittää Pohjois-Karjalan maakuntaliiton vaikuttamisen kärjeksi 2024 kunnan kulttuuri- tai sotahistoriallisten arvorakennusten ylläpidon siirtämistä valtion budjettiin (KH 21.11.2022).

Uusia asukkaita on pyritty houkuttelemaan kuntaan esimerkiksi toteuttamalla 2020–2021 Ilomantsin yrittäjien ja paikallislehti Pogostan Sanomien kanssa Hyypee syrjään -kampanja. Kunnan toivotaan houkuttelevan kouluttautunutta työvoimaa ja monipaikkaisia etätyöntekijöitä, mutta tulomuuttoa edistäviä suuria markkinointikampanjoita ei ole toteutettu (Kahila ym. 2022<sup>65</sup>). Kunnan elinvoiman ajatellaan perustuvan yrittäjyyteen, työhön, digitaalisuuteen sekä yrittäjyyttä tukeviin sujuviin prosesseihin (kuntastrategia 2021–2025, elinvoimaohjelma 2020).

Työvoiman saatavuuden ongelmat ovat alkaneet näkyä sekä yrityksissä että kuntaorganisaatioissa, vaikka samanaikaisesti on työttömyyden ongelmaa. Kuntaan on palkattu työllisyyskoordinaattori ja yhteistyötä työttömyyden hoitamiseksi tehdään TE-toimiston, muiden kuntien, Siun Soten ja työnantajien kanssa. (Hyvinvointikertomus 2021–2025<sup>66</sup>). Paikalliset yrittäjät ovat aktivoituneet työvoiman saatavuuden kysymyksissä. Vuosina 2021–2023

---

<sup>63</sup> Antikainen J., Honkaniemi, T., Jolkkonen, A., Kahila, P., Kotilainen, A., Kurvinen, A., Lemponen, V., Lundström, N., Luoto, I., Niemi, T., Pyykkönen, S., Rehunen, A., Saukkonen, P., Viinamäki, O. & Viinikka, A. (2017). Smart Countryside. Maaseudun palveluiden kehittäminen ja monipuolistaminen digitalisaatiota ja kokeiluja hyödyntämällä. Valtioneuvoston selvitys ja tutkimustoiminnan julkaisusarja 9/2017.

<sup>64</sup> Hirvonen, T., Kahila, P., Kurvinen, A., Lehtonen, O. & Sinerma, J. (2020). Maaseudun valokuituinvestoinnit - Selvitys maaseudun valokuiturakentamisen tilanteesta ja toteutusmalleista sekä valokuidun saatavuuden vaikutuksesta väestönkehitykseen. Maaseudun INFRA-verkoston selvitys. Kuntaliitto, Helsinki 2020.

<sup>65</sup> Kahila, P., Hirvonen, T., Jolkkonen, A., Kurvinen, A., Lemponen, V., Makkonen, T., Rautiainen, S., Copus, A., Teräs, J., Turunen, E., Lebbing, J., Vester, L. & Meijer, M. (2022). Mitä on älykäs sopeutuminen? Valtioneuvoston selvitys- ja tutkimustoiminnan julkaisusarja 2022:42.

<sup>66</sup> Lähteet: Ilomantsin kunnan hyvinvointikertomus 2021–2025 ja Ilomantsin kunnan liikunta- ja nuorisotoimen toimintaohjelma.

toteuttava Karelian amk:n ja Riverian yhteishanke *Osaajia harvaan asutulle alueelle* on syntynyt ilomantsilaisten yrittäjien aloitteesta. Kehittämistyö lähti liikkeelle Ilomantsista, joka toimi pilottialueena ja laajeni koko maakuntaan.<sup>67</sup>

Ilomantsin vahvuutena pidetään yrittäjyyden vahvaa tukemista, sillä kunta on valittu kolme kertaa maakunnan parhaaksi yrityskunnaksi. Yrityspalvelut kunta hankkii Business Joensuuulta. Sen lisäksi kuntaan on muodostunut oma yrittäjyyttä ja innovaatioita edistävä ”sosiaalinen mikromekanismi” ja kunta on säilyttänyt omaehtoisen roolin suhteessa elinkeinoyhtiöön (TEM 2011<sup>68</sup>). Innovaatioita edistävästä sosiaalisesta ja inhimillisestä pääomasta kertoo tutkielma, jossa selvitettiin EU-yritysrahoituksen käyttöä Pohjois-Karjalassa. Tutkimuksen mukaan yrityshankkeiden sisältöä tarkasteltaessa kiinnostavaksi poikkeukseksi maaseutumaiseksi laskettavien kuntien joukossa muodostui Ilomantsi, jossa oli tuettu suhteessa paljon uutta liiketoimintaa ja uusia innovaatioita, ja rahoituspäätökset myös olivat hajautuneet suhteellisen hyvin eri toimialoja edustavien yrityshankkeiden välille. Kiinnostavaa tämä on sen takia, että Ilomantsi on maakunnan mittakaavassa vähäväkinen kunta, joka kuuluu kokonaisuudessaan harvaan asuttuun maaseutuun. (Salmivuori 2019<sup>69</sup>)

Kuntastrategiassa hyvinvointi on keskeinen painopiste elinvoiman ja talouden rinnalla. Hyvinvointiin odotetaan vaikuttavan erityisesti asuinympäristön viihtyisyys ja turvallisuus, palvelujen saatavuus lähipalveluina ja sähköisinä palveluina, osaavat palvelujen tuottajat sekä kumppanuus, jonka kautta edistetään työllisyyttä ja järjestetään tapahtumia (kuntastrategia 2021–2025). Hyvinvoinnin perustana on työllisyys, menestyvät yritykset ja toimiva infrastruktuuri. Hyvinvoinnin edistämisen strategisessa keskiössä on ikäihmisten hyvinvointi, matalan kynnyksen lapsiperhepalvelut sekä kuntalaisten liikunnan ja harrastamisen mahdollisuuksien edistäminen. Kunnan johtoryhmä on myös hyvinvointiryhmä (hyvinvointikertomus 2021–2025). Ilomantsin kunta varautuu hyvinvointikoordinaattorin palkkaamiseen hyvinvoinnin ja terveyden edistämistyöhön (KH 21.11.2022). Kunnalla on erillinen liikunta- ja nuorisotoimen toimintaohjelma, jonka strategisena päämääränä on liikunnan merkityksen kasvattaminen kuntalaisten terveyden ja hyvinvoinnin edistäjänä sekä aktiivinen ilomantsilainen nuori (liikunta- ja nuorisotoimen toimintaohjelma).

Kunta ylläpitää uimahallia, liikuntahallia, retkeilyreittejä, latuja sekä urheilukenttiä ja pururatoja. Liikuntapalveluja tuotetaan yhdessä järjestöjen ja urheiluseurojen kanssa. Kunta tukee järjestöjä myöntämällä avustuksia ja ostamalla palveluja. Järjestöt ovat tärkeitä palvelujen ja harrastusmahdollisuuksien tarjonnassa, mutta huolena on se, että järjestötoiminnat ovat muutamien aktiivisten henkilöiden varassa (hyvinvointikertomus 2021–2025). Kulttuuritarjonnasta vastaavat kunta, järjestöt ja yksityiset toimijat. Kunta omistaa elokuvateatteri Kino Mantsin. Ilomantsin kirjasto kuuluu Vaara-kirjastoihin ja kirkonkylän ulkopuolella kiertää kirjastoauto. Ilomantsin kansalaisopisto tarjoaa oppimis- ja harrastusmahdollisuuksia noin 200 vuosittain järjestettävällä kurssilla eri puolilla kuntaa. Lasten ja nuorten harrastusmahdollisuudet ovat keskittyneet keskustajaamaan, mutta kunta tarjoaa kerran viikossa kyydin

---

<sup>67</sup> <https://osaajiatyoelamaan.karelia.fi/>

<sup>68</sup> Työ- ja elinkeinoministeriö. Innovaatiotoiminnan edistäminen maaseudulla - Kohti paikallista elinvoimapolitiikkaa. Työ- ja elinkeinoministeriön julkaisuja. Alueiden kehittäminen 38/2011.

<sup>69</sup> Salmivuori, E. 2019. EU:n yritysrahoitusten käyttö ja mahdollisuudet Pohjois-Karjalan maaseudun elinvoimaisuuden kehittämisen välineenä. Itä-Suomen yliopisto. (Pro gradu -tutkielma, yhteiskuntapolitiikka)

kerhoihin ja harrastuksiin kirkonkylän ulkopuolella asuville lapsille ja nuorille. (Ilomantsin kunnan verkkosivut<sup>70</sup>)

Kuntalaisaloitteen perusteella kunnassa mietitään keinoja edistää kuntalaisten osallistumis- ja vaikuttamismahdollisuuksia. Ilomantsin kunnanhallitus nimesi työryhmän selvittämään kuntalaisten osallistumisen tapojen ja menetelmien kehittämistä. Työryhmän selvityksen pohjalta kunnanhallitus päätti mm. jatkaa kuntalaiskuulemisia, muuttaa valtuustoseminaarien työkäytäntöjä, uudistaa verkkosivuja, hankkia ulkoisen viestinnän palveluja, aloittaa kunnanvaltuuston kokousten striimaamisen ja ratkaista osallistuvan budjetoinnin ja muiden lisärahoitusta vaativien toimenpiteiden toteutuksesta vuoden 2023 budjetin laadinnan yhteydessä. (KH 15.8.2022) Osallistavaa budjetointia kokeillaan ensimmäisenä ikäihmisten toiminnoissa (hyvinvointikertomus 2021–2025).

Ilomantsin palvelut ovat keskittyneet kuntataajamaan, mutta kylien (esim. Hattuvaara, Möhkö) matkailijoille suunnatut ravintola- ja kahvilapalvelut palvelevat myös paikallisia asukkaita. Kylillä (Kivilahti ja Hattuvaara) on ollut myös innovatiivista kokeilua, jossa kylätalosta on kehitetty monipalvelukeskus. Palveluja (kuten kampaamo, kurssit, terveys) kylätaloilla ovat järjestäneet sekä kunta että yksityiset yritykset kysynnän mukaan. Kylätalojen monipalvelukeskuskokeilu alkoi Leader-hankkeena (2013–2014) ja jatkui sen jälkeen kyläyhdistysten toimintana (Perjo 2016<sup>71</sup>).

---

<sup>70</sup> <https://www.ilomantsi.fi/>

<sup>71</sup> Perjo, L. 2016. Village House Service Centres in Ilomantsi. Territorial Social Innovation in the Nordic Countries and Scotland. Nordregio. [https://archive.nordregio.se/Global/SIN/TSI%20Nordic%20and%20Scotland\\_Village%20House%20Service%20Centres.pdf](https://archive.nordregio.se/Global/SIN/TSI%20Nordic%20and%20Scotland_Village%20House%20Service%20Centres.pdf)