



Infograafi 12.3.2024

Valtion julkisten menojen kohdentuminen kaupunkeihin ja maaseutukuntiin

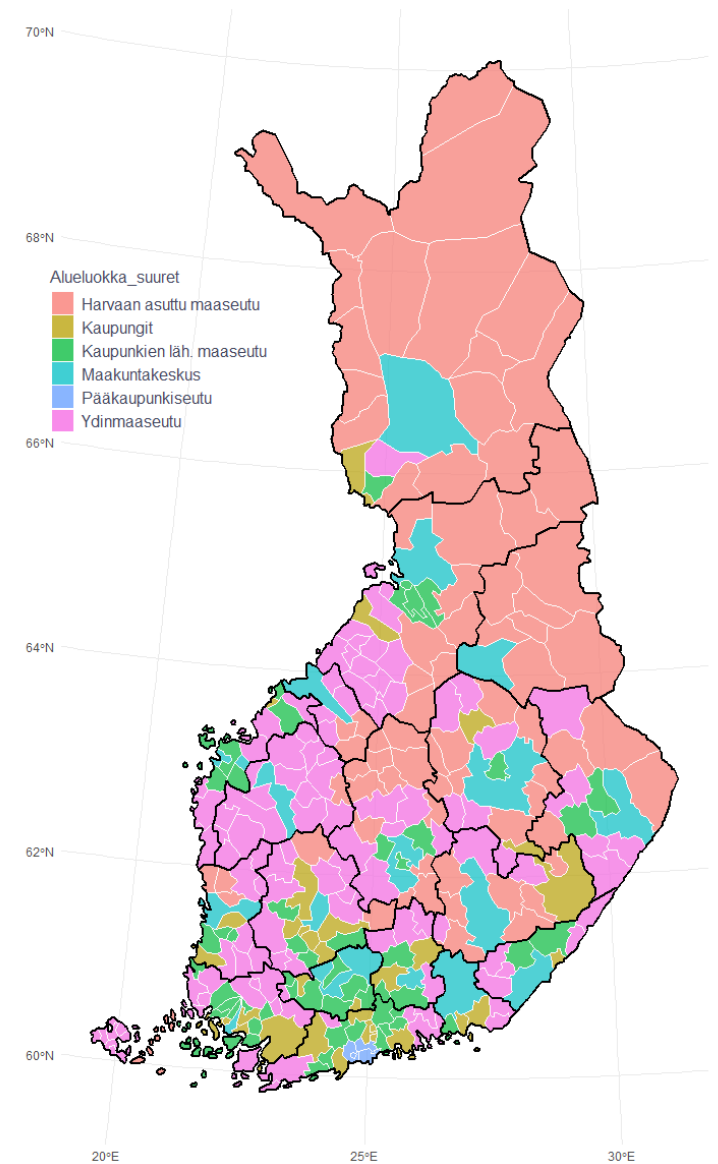
Infograafissa esitetään tiivistetysti **valtion julkisten menojen eli rahavirtojen kohdentuminen kunnittain sekä kaupunki- ja maaseutualueilla, koska**

1. julkisten rahavirtojen osuus kansantaloudestamme on huomattava
2. julkiset rahavirrat ovat suuria ja moninaisia, jonka vuoksi rahavirtojen aluevaikutuksia on **nykytiedon valossa vaikea hahmottaa**. Tämä hankaloittaa keskustelua erilaisten alueiden tilasta ja kehittämisedellytyksistä.

Tarkastelun alueellisena yksikkönä on kunta ja esitetyt luvut on laskettu keskimääräisinä vuosilta 2018–2021, jotta vaihtelut yksittäisten vuosien rahoituksessa eivät vaikuttaisi tuloksiin.

Tulosten kuvaamisessa hyödynnetään Suomen ympäristökeskuksen [kuntapohjaista kaupunki-maaseutuluokitusta](#) muokattuna sekä maakuntia (luokitukset kartassa).

Hankkeessa tehdyn kartoituksen kattavuus on noin 45 mrd. euroa, joka on noin 70 prosenttia valtion budjetin vuosittaisista menoista vuosina 2018–2021.





Hankkeessa kartoitetut julkiset menot

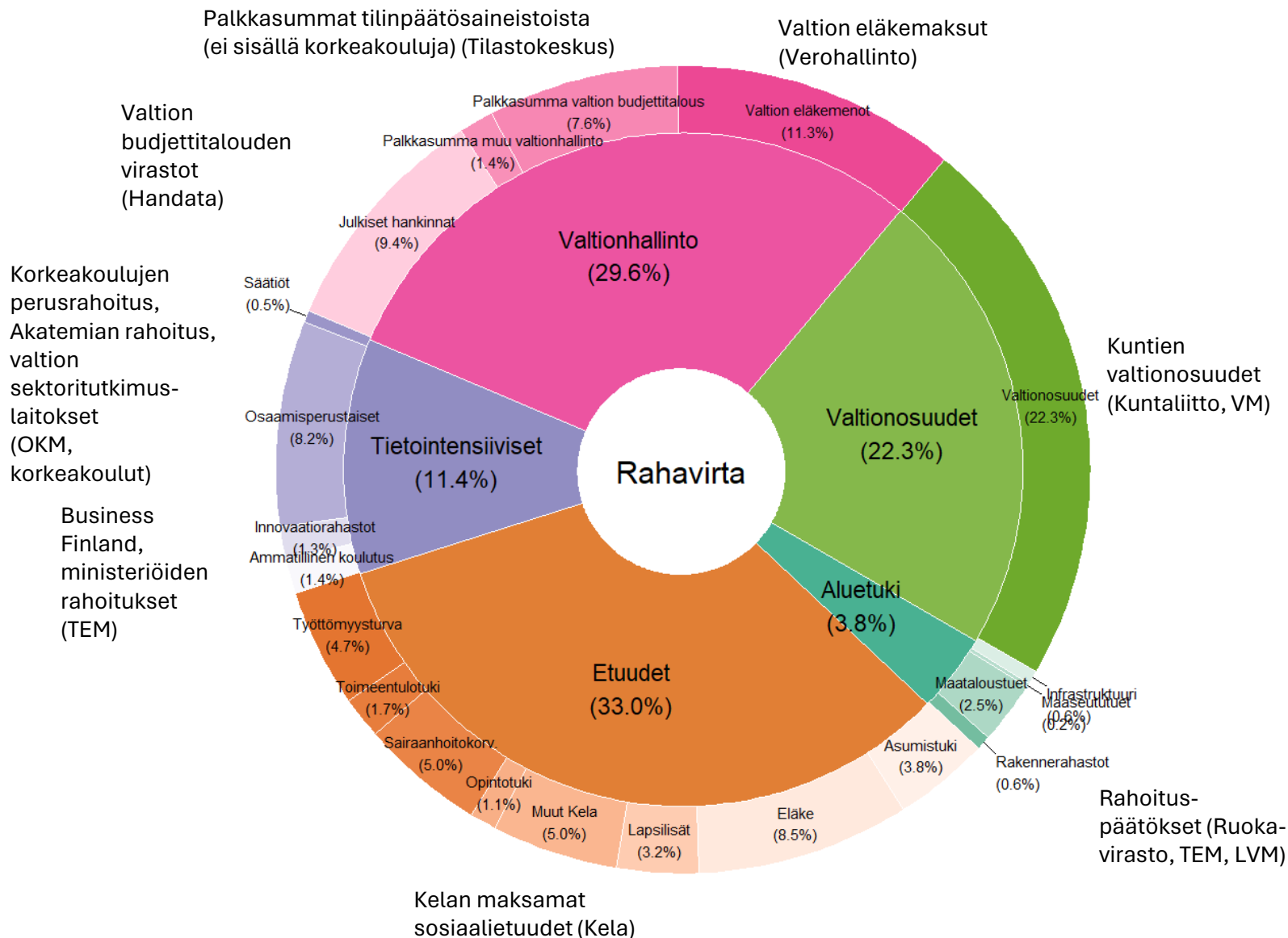
Rahavirrat jaettiin aineistossa viiteen pääluokkaan ja 21 alaluokkaan

- **Etuudet:** sosiaaliset tulonsiirrot valtiolta yksilöille (8 alaluokkaa)
- **Valtionhallinto:** valtionhallintoon, valtion palveluihin (sisältäen valtion julkiset hankinnat) ja eläkemaksuihin liittyvä rahoitus (4 alaluokkaa)
- **Valtionosuudet:** valtion rahoitus kuntien palvelutuotantoon
- **Tietointensiiviset:** korkeakoulutukseen, tutkimukseen, innovaatioihin ja ammatilliseen koulutukseen suunnattu rahoitus (4 alaluokkaa)
- **Aluetuki:** alueiden ja maaseudun kehittämiseen sekä maatalouteen suunnattu rahoitus (4 alaluokkaa)

Laskennasta puuttuu eriä, joiden kohdentaminen kuntiin ei ole mahdollista tai se on hyvin työlästä

- Perusväylän ylläpito (n. 1500 milj. €)
- EU ja kansainväliset järjestöt (n. 2600 milj. €)
- Hyvinvointialueiden rahoitus (930 milj. €)
- Puolustusmenot (n. 2300 milj. €)
- Kansainvälinen kehitysalueyhteistyö (n. 860 milj. €)

Kartoitetut julkiset menot ovat keskimäärin 8112 €/asukas



JULKISEN RAHOITUKSEN OSALTA KUNTALUOKAT OVAT HYVIN ERILAISIA

Kuntaluokittaiset erot valtion julkisessa rahavirrassa ovat suuret

Kaikissa maaseutuluokissa painottuvat valtionosuudet, sosiaaliset etuudet ja aluetuet. Kaupungeissa merkittävin osa rahoituksesta perustuu valtionhallinnon läsnäoloon ja tietointensiivisiin rahavirtoihin.

Maaseutuluokista puuttuu tietointensiivinen rahoitus – kaupunkialueilta puolestaan alueellisen kehittämisen rahoitukset.

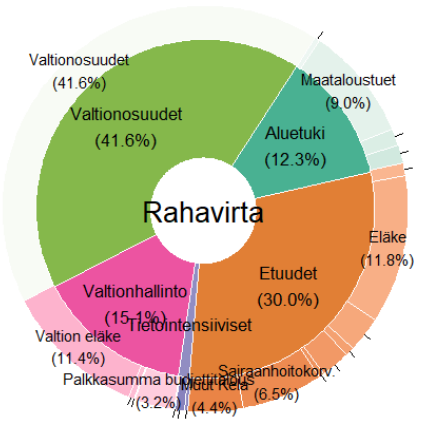
Yhteenlasketun rahavirran suuruus vaihtelee huomattavasti kuntaluokittain. Alhaisin asukasta kohdan laskettu rahoituksen kokonaismäärä on kaupunkien läheisellä maaseudulla, jossa kokonaissumma on 57 prosenttia harvaan asutun maaseudun rahoituksessa.

Kartoitetusta rahavirrasta kohdentuu

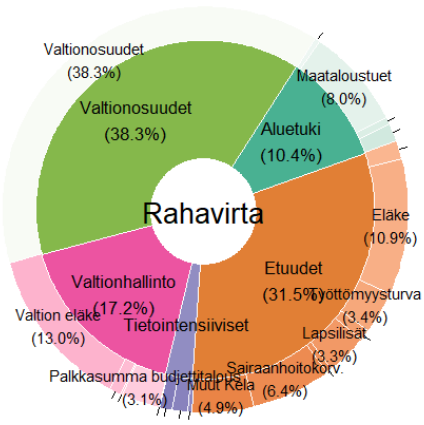
- 33 % maakuntakeskuksiin
- 26 % pääkaupunkiseudulle
- 15 % kaupunkiin
- 26 % maaseudulle, josta
 - ydinmaaseudulle 13 %
 - kaupunkien läh. maaseudulle 7 %
 - harvaan asutulle maaseudulle 6 %

Vuonna 2022 maaseudun kuntaluokkien osuus Suomen väestöstä oli 28 prosenttia.

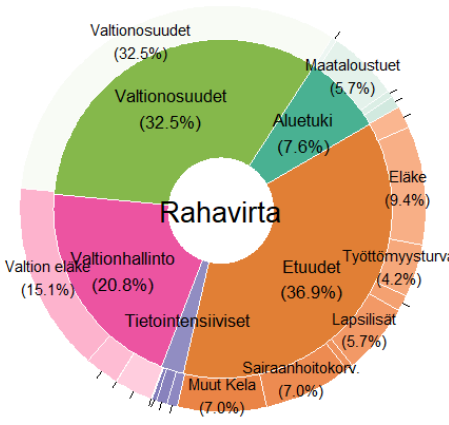
Harvaan asuttu maaseutu: 9814 €/asukas



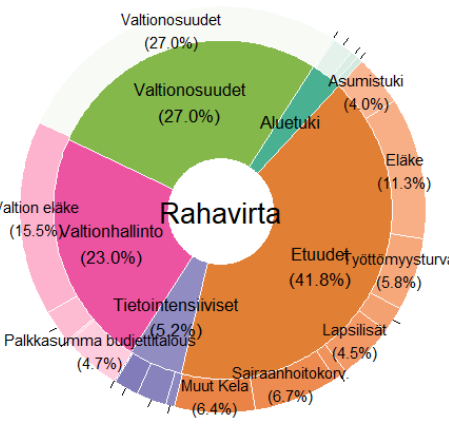
Ydinmaaseutu: 7784 €/asukas



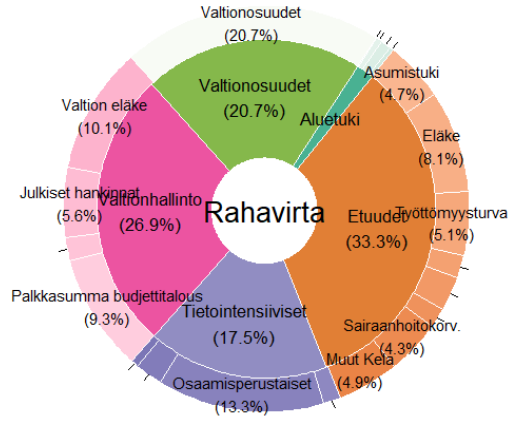
Kaupunkien läh. maaseutu: 5562 €/asukas



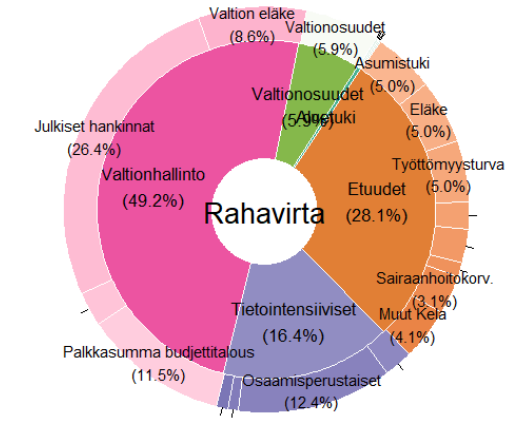
Kaupungit: 6107 €/asukas



Maakuntakeskus: 8270 €/asukas



Pääkaupunkiseutu: 9194 €/asukas



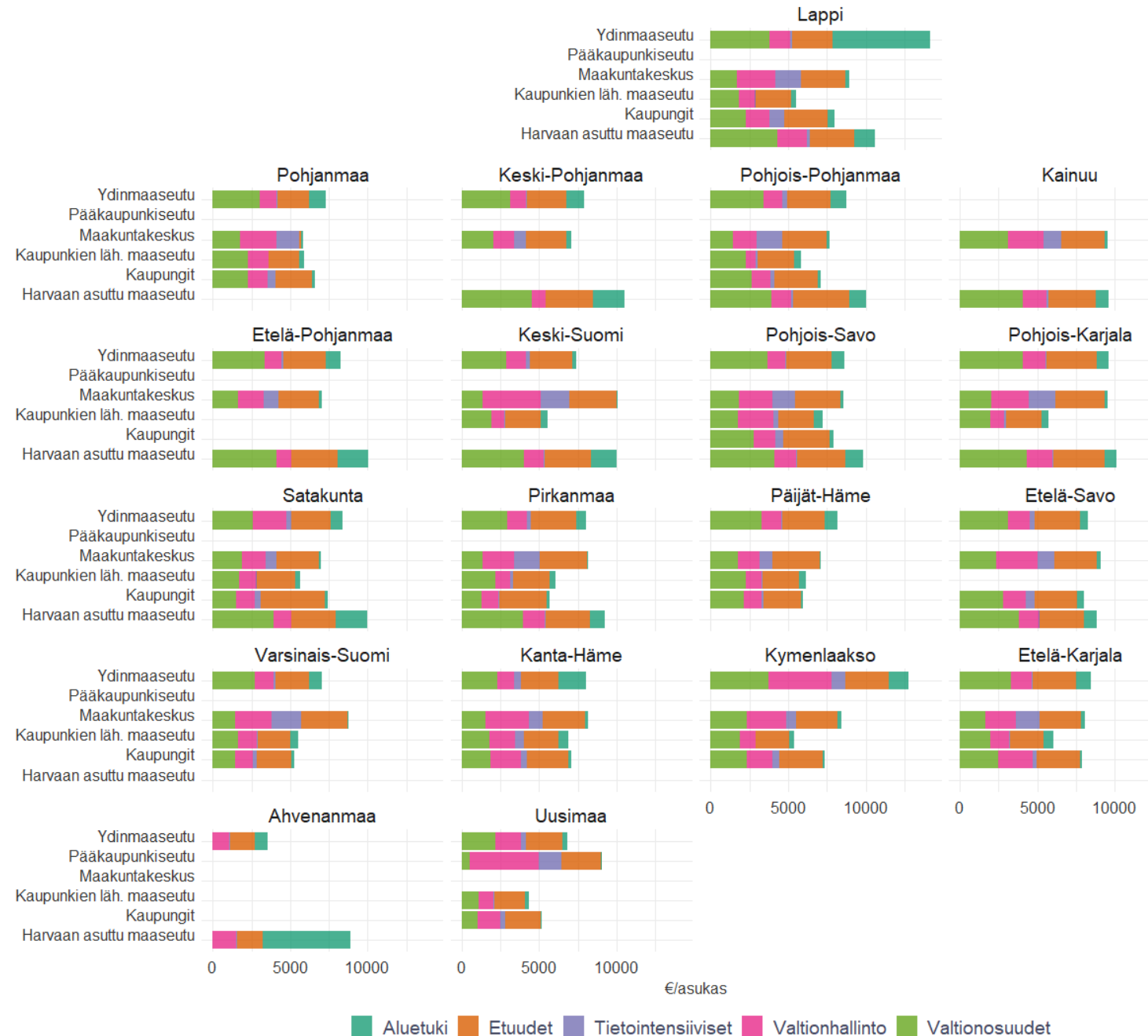
Myös maakuntien sisällä ja maakuntien välillä erot kuntaluokissa ovat suuret

Valtion julkisen rahoituksen osalta maakunnat ovat erilaisia, sillä niiden sisällä rahavirran osatekijöiden suuruudet, mutta myös niiden koostumus vaihtelee huomattavasti.

Kaikissa maakunnissa maaseudulla painottuvat valtionosuudet, etuudet ja aluetuet. Maakuntakeskuksissa, kaupungeissa sekä Uudellamaalla pääkaupunkiseudulla valtionhallinnon läsnäolo ja tietointensiiviset rahavirrat.

Erot maakuntien sisällä ja niiden kesken kuvastavat kuntien erilaisia rooleja valtion toiminnassa.

Julkiset rahavirrat kuntaluokittain maakunnissa



Kunnittaiset erot ovat suuret maakunnan sisälläkin

- Kuntien erilaisuus on havaittavissa myös yksittäisen maakunnan sisällä, kuten esimerkkinä olevassa Uudenmaan maakunnassa.

- Valtion rahavirrat kertovat myös niiden roolista kunnissa. Maakunnan reuna-alueilla sijaitsevilla kunnissa valtion rooli painottuu kuntien peruspalvelujen rahoittamiseen.

- Keskuksissa korostuu osaamisen, innovaatioiden ja valtion palvelujen rahoittaminen.

- Erot korostavat maakuntien sisällä tapahtuvaa vuorovaikutusta, jotta valtion julkisen rahoituksen vaikutus ulottuu koko maakuntaan.

Julkiset rahavirrat Uudenmaan kunnissa (%)

■ Etuudet
 ■ Aluetuki
 ■ Valtionhallinto
 ■ Valtionosuudet
 ■ Tietointensiivinen



Aluetuet & valtionosuudet

Tietointensiiviset & valtionhallinto

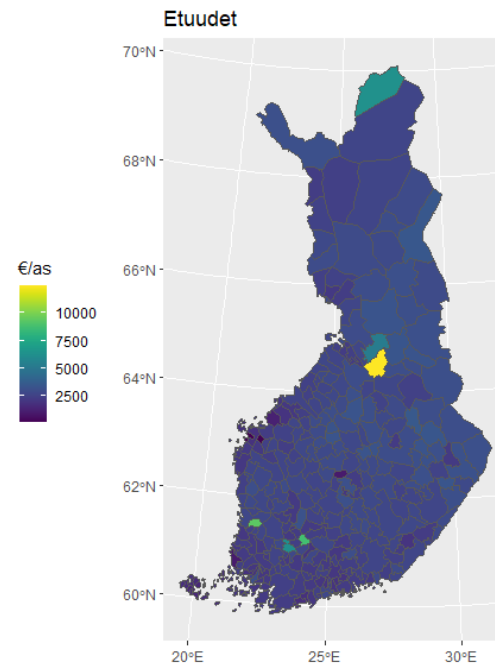
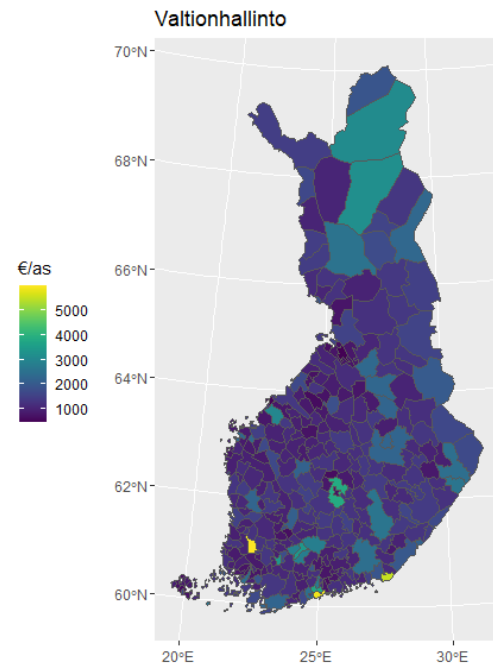
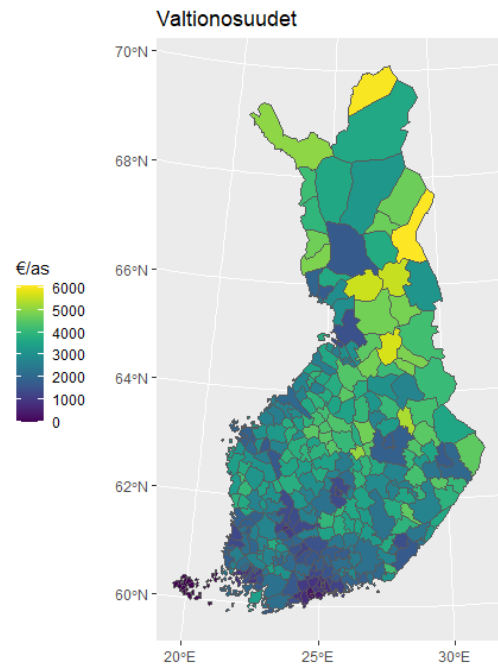
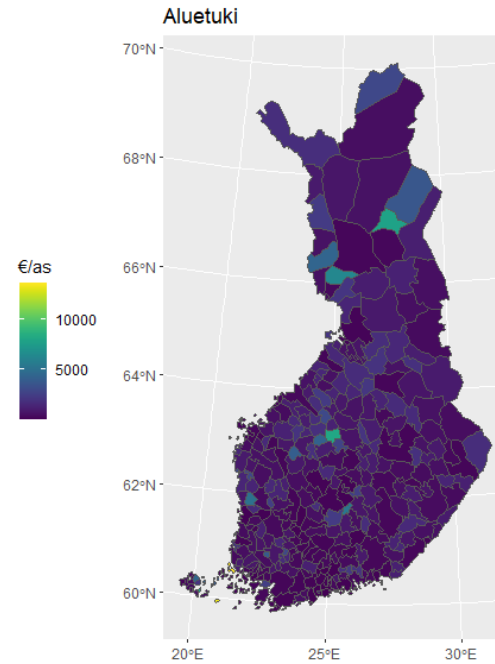
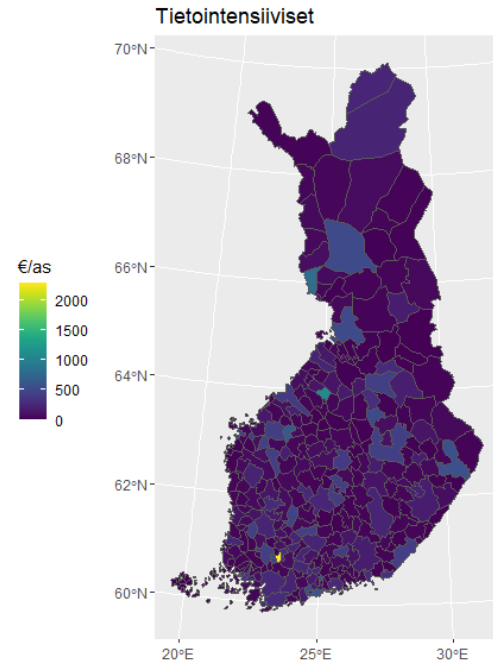
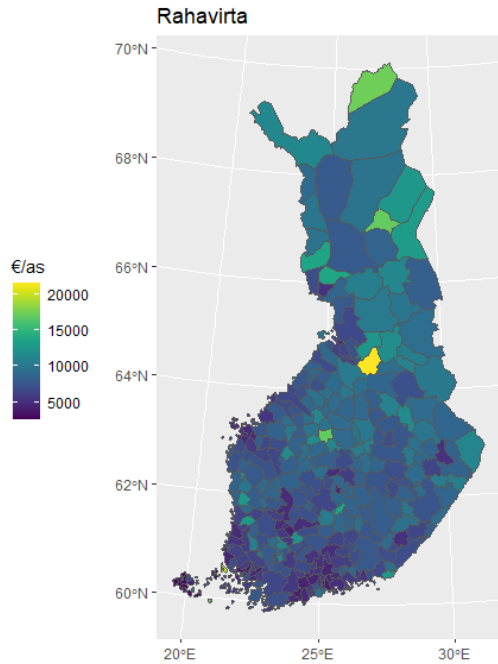
Kunnittaiset erot havainnollistuvat karttapohjalta

Karttapintana tarkasteltaessa yhteenlasketussa **rahavirrassa** ja **valtionosuuksissa** on havaittavissa selkeää alueellisuutta. Korkeita arvoja näissä rahavirroissa saavat kunnat sijoittuvat samoille alueille Itä- ja Pohjois-Suomeen sekä Suomenselän alueelle.

Tietointensiivisissä rahavirroissa ja **valtionhallinnon läsnäolossa** on vastaavasti havaittavissa "pistemäisyyttä", joka tarkoittaa rahoituksen keskittyvän voimakkaammin muutamiin kuntiin.

Karttapinnasta nousevat esille esimerkiksi pääkaupunkiseudun kunnat sekä maakuntakeskukset.

Etuuksissa on muutama poikkeava havaintoarvo.





Mitä valtion julkisten menojen kartoitus kertoo?

- Hankkeessa tehdyn kokonaiskuvan perusteella julkisten menojen kohdentuminen vaihtelee voimakkaasti kuntaluokittain, maakunnittain ja kunnittain sen mukaisesti, millainen rooli alueella tai kunnalla on yhteiskunnassa.
 - Maaseutukuntiin kohdentuvassa rahoituksessa painottuvat kuntien valtionosuudet, sosiaalietuudet ja erilaiset aluetuet. Kaupungeissa rahoituksessa painottuvat puolestaan valtionhallinnon läsnäolo ja tietointensiiviset rahavirrat.
- Valtion toiminnalla on merkitystä alueille ja erityisesti niiden elinvoiman kehitykseen, joten valtion julkisten menojen kartoittaminen ja seuranta on tulevaisuudessa tärkeää.
- Kokonaisuuden tarkastelua voidaan hyödyntää myös ymmärtämään julkisen talouden sopeuttamisen alueellisia vaikutuksia, koska kohdentuessaan kuntiin erilaiset menot, kuten sosiaalietuudet, muuttuvat luonteeltaan alueneutraaleista alueellisiksi.
- Tämän vuoksi myös julkisen talouden muutoksilla on alueille varsin erilaisia vaikutuksia
 - Esimerkiksi sosiaalietuuksien ja aluetukien karsinnan sekä valtionhallinnon keskittämisen vaikutukset kohdistuvat negatiivisesti erityisesti maaseutukuntiin.
 - Vastaavasti T&K-rahoituksen kasvattamisen myönteiset vaikutukset kohdentuvat ensi sijassa suurimpiin kaupunkeihin.
- Kartoitus korostaa alueiden yhteistyötä ja vuorovaikusta, koska esimerkiksi monet taloutta uudistavat valtion rahoitukset sivuuttavat maaseudun kasautuessaan kaupunkeihin.



Lisätietoa tutkimuksesta

[Julkisten rahavirtojen kohdentuminen maaseutu- ja kaupunkialueille – RAVIT](#)

- Apulaisprofessori Olli Lehtonen olli.lehtonen@uef.fi
- Professori Teemu Makkonen teemu.makkonen@uef.fi



MAASEUTUPOLITIikka
LANDSBYGDPOLITIK