



UNIVERSITY OF
EASTERN FINLAND

Sosiaalityön interventiot, käytännöt ja menetelmät rikollisuudesta irrottautumisen ja yhteiskuntaan kiinnittymisen tukena

Mari Suonio (perustuen VAPAA-hankkeen osatutkimukseen, jossa ollut mukana myös Katja Surakka, Timo Toikko ja Tarja Juvonen)

23.1.2025



Lähtökohtia

- Sosiaalityön työmenetelmät:
 - (orientaatio)
 - Viitekehys
 - Menetelmäkokonaisuudet
 - Menetelmät
 - Työvälineet
- Rikostaustaisen asiakkaan kohtaaminen
 - Mitä erityistä?
 - Uusintarikollisuuden vähentäminen
 - Yhteiskuntaan kiinnittymisen tukeminen
 - Yksilölliset tarpeet – yksilölliset suunnitelmat ja palvelut?





Sosiaalityön interventiot, käytännöt ja menetelmät kansainvälisen kirjallisuuskatsauksen valossa

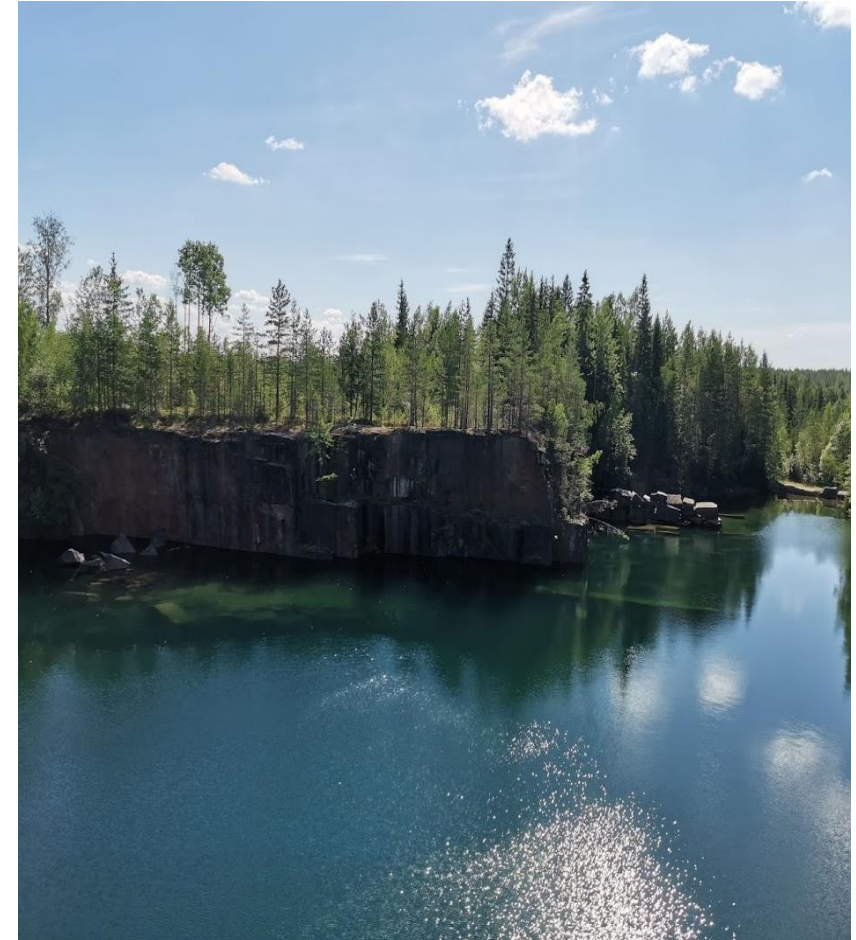
- Vapautumisen aikainen ja vapautumisen jälkeen annettava tuki vaihtelevaa ja satunnaista (McNeil & Graham 2018, myös Järveläinen 2022)
- Onnistunut tai "menestyksekkäs" vapautuminen = vankeudenaikaisen toiminnan ja tuen tulisi tähdätä vapautumiseen (Maruna et al. 2004)
- Rikollisuudesta irtautumisen tukeminen
- Mikä määrittää sitä, milloin on irtautunut rikollisuudesta ja kiinnittynyt yhteiskuntaan? (Laub & Sampson 2003)

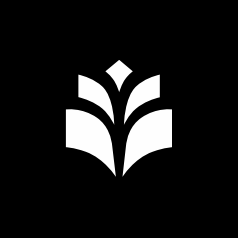
- Kirjallisuuskatsaus, aineistona 44 tutkimusartikkelia eri puolilta maailmaa kysyen aineistolta: **millaisia ovat toimivat sosiaalityön tai sosiaalityösidonnaiset käytännöt ja menetelmät vankilasta vapautuvien kohdalla rikollisuudesta irrottautumisen ja yhteiskuntaan kiinnittymisen näkökulmista?**



Intensiiviset ja räätälöidyt yksilölliset palvelut

- Sosiaali- ja terveystalvet osaksi rangaistusajan suunnitelmaa (Valera et al. 2017)
- Talvet **riittävän joustaviksi ennen vapautumista**, jotta niillä voi vastata riittävän hyvin yksilöllisiin tarpeisiin (Larsen et al 2019)
- Asuminen, työllistymiseen tähtäävät talvet ja päihdetalvet sekä taloudellinen tuki (mm. Bender et al 2016; Mertl 2022; Andersson et al. 2018)
- Tuen **jatkuvuus ja pitkäjänteisyys** (Walton 2022)
- Tarpeenmukaisuus ja oikea-aikaisuus





Yhteisöön ja yhteiskuntaan ankkuroivat interventiot ja palvelut

- Mahdollisimman pysyvä ja jatkuva, yhteisöön **kiinnittyvä asuminen** (esim. Hagos et al 2022)
- Sosiaalityö tukemassa yhteisöjä rikostaustaisten **yhteiskuntaan kiinnittymisessä** (Fogel 2021)
- Esimerkiksi asumispalvelut (tuettu asuminen) "siltana" yhteiskuntaan kiinnittymisessä (Pleggenkuhle et al 2016)
- **Yhteisön tuki** siellä, mihin vapautuu ensiarvoisen tärkeää (Kirk et al. 2018)

Esimerkkinä Critical Time Intervention (CTI)

- Vapautumista ja yhteiskuntaan kiinnittymistä tukevat palvelut (paikallis)yhteisöissä vähentävät uusintarikollisuutta ja/tai pidentävät rikosten tekemisen väliä (Kim & Gayadeen 2021)
- Siirtymävaihe, monitoimijaisuus, ajallisesti rajattu, keskittyvä, harm-reduction
- Kotikäynnit, monitoimijainen arviointi ja suunnitelma, tuki sekä asiakkaalle että monitoimijaiselle verkostolle, asiakkaan toimijuuden tuki, tuen vähentäminen, kun asiakas pystyy toimimaan itsenäisemmin [Critical Time Intervention | CTI Model | Critical Time Intervention](#)
- Yhteisö vahvasti mukaan siirtymävaiheessa



Monitoimijaisuus ja vuorovaikutus ehkäisemässä syrjäytymistä ja yhteiskunnan ulkopuolelle jäämistä

- **Rakenteellinen ja kriittinen sosiaalityö**, joka puuttuu yhteiskuntaan kiinnittymisen esteisiin ja hankaluuksiin (Barak & Stebbins 2021)
- **Rakenteelliseen eriarvoisuuteen vaikuttaminen**, kun vastataan kompleksisiin tarpeisiin (Mertl 2022)
- Intersektionaalisuus ja huono-osaisuus (Andersson 2018), huomioiden, mitkä palvelut keskeisiä kompleksisissa tilanteissa
- **Toimiva yhteistyö** toimijoiden välillä lisää kokemusta sosiaalisesta integraatiosta ja kuulumisesta (Haluschka 2020) sekä toimijat tukemassa toistensa toimintaa





ESIMERKKI ”Support Matters”

- Positiivisten suhteiden vahvistaminen, hyvinvoinnin edistäminen, ymmärryksen lisääminen vapautumiseen liittyvistä haasteista (Pettus-Davis 2017)
- Tuki sekä rikostaustaiselle/ vankilassa olevalle itselleen kuin myös hänen läheisverkostolle/ perheelle
- Yksilökohtaista työtä sekä ryhmämuotoista työskentelyä
- Ohjaus- ja neuvontatyötä läheisille
- Yksilö- ja ryhmämuotoinen tuki vapautuvan läheisille ja perheelle, jotta he pystyvät tukemaan vapautuvaa
 - Ymmärtää paremmin vapautuvan tarpeita ja tehdä suunnitelmallisia, realistisia tavoitteita
- Systemiteoreettinen malli
- Antaa taitoja vapautumisen jälkeiseen aikaan
 - Monisuuntainen tuki, emotionaalinen taso



Voimavarakeskeiset ja hyvinvointia tukevat interventiot ja menetelmät

- Vaikeudet tavoittaa ja saada peruspalveluita (Fogel et al. 2021)
 - Voimavaroihin keskittyminen, psykososiaalinen tuki ja toimintakyvyn ja minäpystyvyyden vahvistaminen palveluissa
 - Positiivisen minäkuvan vahvistaminen; luottamuksen vahvistaminen (Ricciardelli 2018)
- ESIMERKKI The Pathway Reintegration
 - Yksilökohtainen sosiaalityö, neuvontatyö ja arjen tuki
 - Taustalla desistanssiparadigma ja Good Lives Model (Gilbert & Elley 2015)
 - Alkaa 2 kuukautta ennen vapautumista
 - Sosiaalityössä tehdään yksilökohtainen suunnitelma. Kiinnitetään huomioita vuorovaikutustaitoihin, läsnäoloon ja painotetaan sitoutumista työskentelyyn (työntekijät)
 - Myös restoratiivisuus ja vapaaehtoistyön tekeminen osana tukea



Voimavarakeskeiset... jatkuu

- ESIMERKKI Fresh Start Program
 - Voimavarakeskeinen lähestymistapa
 - Interventiot ja asiakkaan arviointi kiinnittyvät voimavaroihin, lähiyhteisöön ja perheeseen ja tarpeisiin. Vältetään riskipuhetta (Hunter et al. 2016)



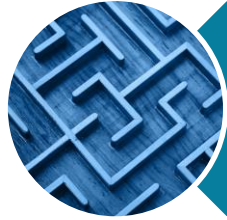


Palveluiden oikeudenmukaisuus, reiluus ja asiakkaan kunnioitus

- ***Yhdenvertaisuus*** suhteessa muihin asiakasryhmiin
- Edellytys toimiviin interventioihin (Bender et al. 2016)
- Työntekijällä tasapaino eri roolien välillä (kontrolli, tuki, "byrokraatti" (Whittle 2017)
- Vapautumisen tuen palvelut ***sulautettuna muihin palveluihin***
 - Vähentää myös stigmaa ja vankeuden negatiivisia vaikutuksia (Grady et al. 2021)
- Kognitiivinen näkökulma: vapautuvan negatiiviset ja positiiviset kokemukset vs. saadun tuen intensiteetti
 - Tärkeää oikea-aikaisuus ja tarpeisiin vastaaminen, jotka tuovat esiin ja vahvistavat reilua, oikeudenmukaista ja "tasapainoista" saatua tukea (Larsen et. al 2019)



JOHTOPÄÄTÖKSET



Vapautuvan tarpeet: asuminen, työllistyminen, taloudellinen tuki, päihdepalvelut, läheisverkoston sosiaalinen tuki, psykososiaalinen tuki



Vapautuvan henkilökohtainen kokemus: kuulumisen tunne, reiluus, kunnioitus, motivaatio, minäpystyvyys



Sosiaalityön interventiot ja menetelmät: kriittinen ja rakenteellinen, voimavarakeskeinen, ratkaisukeskeinen, tapauskohtainen



Kontrollin ja tuen yhteensovittaminen, kokonaisvaltainen lähestymistapa, monitoimisuus, räätälöity tuki, ankkuroivat yhteisöt





Johtopäätökset

- Työ on holistista, moninäkökulmaista, vaativaa ja monitoimijaista pohjautuen rakenteelliseen, voimavarakeskeiseen ja tapauskohtaiseen työhön
- Räätelöinti ja yksilöinti
- Kuulumisen kokemuksen vahvistaminen kiinnittäen yhteiskuntaan ja yhteisöihin – ankkurointi (welcoming society)
- Oikea-aikainen tuki vankeuden aikana
- Yksilöllisissä tavoitteissa ja pyrkimyksissä tukeminen





Pohdinta

- Millainen asiakasryhmä vankilasta vapautuvat ovat suhteessa muihin asiakasryhmiin interventioiden, menetelmien tai käytäntöjen näkökulmista?
- Minkä tulisi työskentelyssä olla toisin, jotta tarvittavat palvelut saavuttaisivat vankilasta vapautuvan?
- Tunnistatko omassa toiminnassasi työmenetelmiä, toimintamalleja tai välineitä, jotka soveltuvat erityisen hyvin vapautuvan kanssa työskentelyyn?



- Anderson AY, Nava NJ and Cortez P (2018) The Conduits and Barriers to Reentry for Formerly Incarcerated Individuals in San Bernardino. *Journal of Prison Education and Reentry* 5(1): 2–17.
- Barak A and Stebbins A (2021) Anticipated Alienation and Critical Social Work. Ex-Offenders’ Perspectives on Re-entry. *British Journal of Social Work* 2021 (51): 38–56.
- Bender KA, Cobbina JE and McGarrell EF (2016) Reentry Programming for High-Risk Offenders. Insights From Participants. *International Journal of Offender Therapy and Comparative Criminology* 60 (13): 1479-1508.
- Fogel SJ, Lersch KM, Ringhoff D and Grosholz JM (2021) Returning Citizens and Point of Entry. Is There a Match? *The Journal of Contemporary Social Services* 102(2): 167-181.
- Gilbert J and Elley B (2015) Reducing Recidivism. An Evaluation of The Pathway Total Reintegration Programme. *New Zealand Sociology* 30 (4): 15–37.
- Grady MD, Ware AN, Meli M, Lee Y and Kregg C (2021) The Perceptions and Needs of Practitioners Working to Promote Smart Decarceration. *Journal of Evidence-Informed Social Work* 18 (4): 429-453.
- Hagos AK, Withall A, Ginnivan NA, Snoyman P and Butler T (2022) Barriers and enablers to health and social services for older prisoners transitioning to community. *International Journal of Prisoner Health* 18 (2): 124-137.
- Halushka JM (2020) The Runaround. Punishment, Welfare, and Poverty Survival after Prison. *Social Problems* 67: 233–250.
- Hunter BA, Lanza AS, Lawlor M, Dyson W and Gordon DM (2016) A Strengths-Based Approach to Prisoner Reentry. The Fresh Start Prisoner Reentry Program. *International Journal of Offender Therapy and Comparative Criminology* 60 (11): 1298–1314.
- Järveläinen E (2022) The Multiple Meanings of Social Interaction. Rhetoric analysis on the significance of social interaction between social work professionals and people with history of crime. University of Eastern Finland, Faculty of Social Sciences and Business: Publications of the University of Eastern Finland. *Dissertations in Social Sciences and Business Studies*, 273.
- Larsen BK, Hean S and Ødegård A (2019) A conceptual model on reintegration after prison in Norway. *International Journal of Prisoner Health*, 15(3): 282–292.
- Kim D-Y and Gayadeen SM (2021) Use of Critical Time Intervention (CTI) to Promote Continuity of Reintegration After Incarceration. *Criminal Justice Review* 46 (3): 281–303.
- Laub JH and Sampson RJ (2003) *Shared Beginnings, divergent lives. Delinquent boys to age 70.* Cambridge: Harvard University Press.
- Kirk DS, Barnes GC, Hyatt JM and Kearley BW (2018) The impact of residential change and housing stability on recidivism: pilot results from the Maryland Opportunities through Voucher Experiment (MOVE). *Journal of Experimental Criminology* 14: 213–226.
- Maruna S, Immarigeon R and LeBel TP (2004) Ex-offenders reintegration: theory and practice. In: Maruna S and Immarigeon R (eds) *After Crime and Punishment. Pathways to offender reintegration.* Cullompton: Willan Publishing, pp. 3-26.
- McNeill F and Graham H (2018) Resettlement, reintegration and desistance in Europe. In: Dünkel F, Pruin I, Storgaard A and Weber J (eds.) *Prisoner Resettlement in Europe*, London: Routledge.
- Mertl J (2022) What Seems to be the Problem? Ex-Prisoners’ Reentry/ Resettlement in the Czech Republic. *Crime & Delinquency*: 1–24.
- Pettus-Davis C, Dunnigan A, Veeh CA, Howard MO, Scheyett AM and Roberts-Lewis A (2017) Enhancing Social Support Postincarceration. Results From a Pilot Randomized Controlled Trial. *Journal of Clinical Psychology* 73 (10): 1226–1246.
- Pleggenkuhle B, Huebner BM and Kras KR (2016) Solid Start: supportive housing, social support, and reentry transitions. *Journal of Crime and Justice* 39(3): 380–397.
- Ricciardelli R (2018) Parolee Perceptions of Case Management Practices during Reintegration. *Victims & Offenders* 13(6): 777-797.
- Valera P, Brotzman L, Wilson W and Reid A (2017) “It’s Hard to reenter when you’ve been locked out”: Keys to offender reintegration. *Journal of Offender Rehabilitation* 56 (6): 412-431.
- Walton H, Tomini SM, Sherlaw-Johnson C, Ng, PL and Fulop NJ (2023’) How is Social Care Provided in Adult Prisons in England and Wales? *British Journal of Social Work* 53: 718-736.
- Whittle TN (2017) Conflict, adaption, and strategic defiance: service providers’ roles in constructing prisoner reentry through role adaption. *Journal of Crime and Justice* 41(3): 276–293.